

SVENSKA LARYNGFÖRBUNDETS TIDNING



# LARY

Nr 4  
Dec. 2006

FÖR STRUP- OCH MUNHÅLECANCER



**God Jul & Gott Nytt År**

Nästa nummer utkommer Mars 2007 • Manusstopp 1 februari



# LARY

Årgång 32 • Nr 4-2006

SVENSKA LARYNGFÖRBUNDET

KANSLI & REDAKTION

Barks Väg 14, 170 73 Solna

TEL. 08-655 83 10 - FAX. 08-655 46 10

TEXTTEL. 08-655 43 20

E-POST laryngforbundet@telia.com

PG 85 17 54-2 - BG 5703-3573

HEMSIDA: www.laryngforbundet.nu

ANSVARIG UTGIVARE Bo Persson

REDAKTÖR Mona Molin

MEDARBETARE I REDAKTIONEN

Viola Landewall, Gunnar Schneider

Sonja Sarin, Ragnar Sarin

FÖRBUNDSORDFÖRANDE

Bo Persson

Övre Hantverksgatan 20 A

831 36 Östersund

TEL. 063-12 30 41

MOBIL. 070-512 51 96

E-POST bo.persson.laryng@telia.com

GRAFISK FORM

Gunnar Schneider

E-POST g.schneider@telia.com

TRYCK

Daus Tryck & Media, Bjästa

MATERIAL

till tidningen sänds till:

Svenska Laryngförbundet

Barks väg 14, 170 73 Solna

Märk kuvertet "Lary"

Redaktionen förbehåller sig rätten att redigera insänt, ej beställt material.

Insänt material returneras

endast på begäran.

Eftertryck och citering är tillåten

om källan anges.

STIFTELSEN LARYNGFONDEN

ORDFÖRANDE Hans-Ola Fors

Strandgatan 19, 952 33 Kalix

TEL. 0923-776 60 - FAX: 0923-155 90

E-POST laryngfonden.kansli@telia.com

POSTGIRO 90 02 02-3, 91 82 58-5

BANKGIRO 5936-5338



## I N N E H Å L L

### 2 Innehåll



### 2 Ledaren.

Ordföranden kåserar



### 4 Mistelns historia

Varför pussas man under misteln



### 5 Möte i Norrland

Lärorikt om Kiruna



### 6-7 Parken Zoo

Utflykt till Eskilstuna



### 8 Pärlan

Kullaberg



### 9 Dannemora gruva

Utflykt i Uppsalaföreningen



### 10 Lingon

Skogens röda guld

### 11 Taberg

Ett riktigt toppmöte

### 12-13 SLF och Stödet

Fakta om vår planerade sammanslagning



### 14-15 Lungcancerdagen

Rapport



### 15 Rätt lösning

Lösningen från 3/06



### 16 Julnötter

Ny tävling med julanknytning



### 17 Julrecept

Sherry trifle, mums-mums



### 18 Krysset 4/06



### 19 Föreningarnas adresser

## L E D A R E N

SLF:s planerade samgående med Lungcancerförbundet STÖDET under, nästkommande år (mer om detta på annan plats i Lary), är ju kampen mot "tobaksdjävulen" i fokus. Det är dessutom en av de tyngsta anledningarna till samgåendet och bildandet av ett nytt förbund.

Jag har i dagarna fått det glädjande officiella beskedet att tobaksanvändandet inom vårt land idag är strax under 15 % omfattande både kvinnor och män, vilket är oerhört stimulerande. Vi inom SLF har all anledning att "sträcka" på oss med tanke på vårt gedigna föreläsande bland eleverna i landets skolor med budskapet: "att aldrig börja röka eller snusa".

Vidare om tobak rekommenderas läsekretsen/medlemmarna att ta del av det populära TV-programmet "Fråga doktorn" vilket

sänds varje måndag kl 18.15. Där ställer tre personer upp, två kvinnor och en man som efter mångårigt rökande, åter gör ett tappert försök att sluta röka. Avrapportering sker i varje TV-sändning enligt ovanstående tider.

Vi önskar de tre lycka till!

Jag ser detta TV-program som en god "draghjälp" till vår framtida verksamhet i kampen mot "tobaksdjävulen". När vi då betänker att ca 3000 personer årligen drabbas av lungcancer. Jag är fullt övertygad att vi icke kommer att sakna arbetsuppgifter i vårt planerade nya förbund!

Slutligen får jag och förbundsstyrelsen önska medlemmar, anhängare, stödjande samt annonser GOD JUL och GOTT NYTT ÅR!

**BO PERSSON**





SVENSKA  
LARYNGFÖRBUNDET

- ♥ har ett tiotal läns- och regionföreningar runt om i landet
- ♥ bevakar och tillvaratar medlemmarnas intressen
- ♥ arbetar aktivt för att hjälpa medlemmarna tillbaka till ett meningsfullt liv
- ♥ ordnar rehabiliteringsseminarier och -resor
- ♥ har sitt kansli i Stockholm
- ♥ arbetar för att starta samtalsgrupper för både patienter och anhöriga antingen via sjukvårdspersonalen eller i lokalföreningarnas regi
- ♥ ger ut tidningen LARY med aktuell information, artiklar och reportage
- ♥ har regelbundet kurser för förbundets och föreningarnas förtroendevalda samt antirökinformatörer
- ♥ håller kontakt med myndigheter och serviceorgan
- ♥ tillhör Handikapporganisationernas Samarbetsorgan
- ♥ är en av huvudmännen i Cancerfonden
- ♥ har kontakt med motsvarande förbund i andra länder
- ♥ har förtroendeanslutna läkare, tandläkare, logoped, kurator och dietist
- ♥ har instiftat den fristående Stiftelsen Laryngfonden

# STIFTELSEN LARYNGFONDEN

*i kamp mot  
Strup- och munbålecancer*

Laryngfonden – en fristående fond instiftad av Svenska Laryngförbundet – står öppen för ansökningar om bidrag, vilka kan beviljas i enlighet med fondens ändamål:

Fondens ändamål är att främja forskning och utveckling, särskilt inom områdena laryng-, hemilaryng- och glossektomi samt främja vård och rehabilitering för behövande sjuka inom dessa områden, dock ej sådant som åligger stat, landsting och kommun, enligt gällande lagar, regler och praxis.

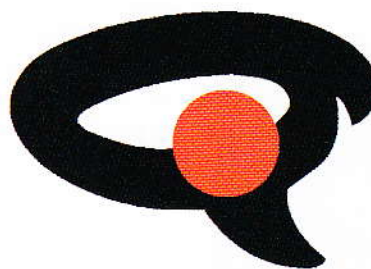
***Bidrag och gåvor  
emottages tacksamt på:***

**Plusgiro**

**90 02 02-3 • 91 82 58-5**

**Bankgiro**

**5936-5338**



***Ansökningsblankett för bidrag finns hos:***

**Stiftelsen Laryngfonden**

**Strandgatan 19 • 952 33 Kalix**

**Tel: 0923-776 60 • Fax: 0923-155 90**

e-mail: laryngfonden.kansli@telia.com



# Mistelns historia

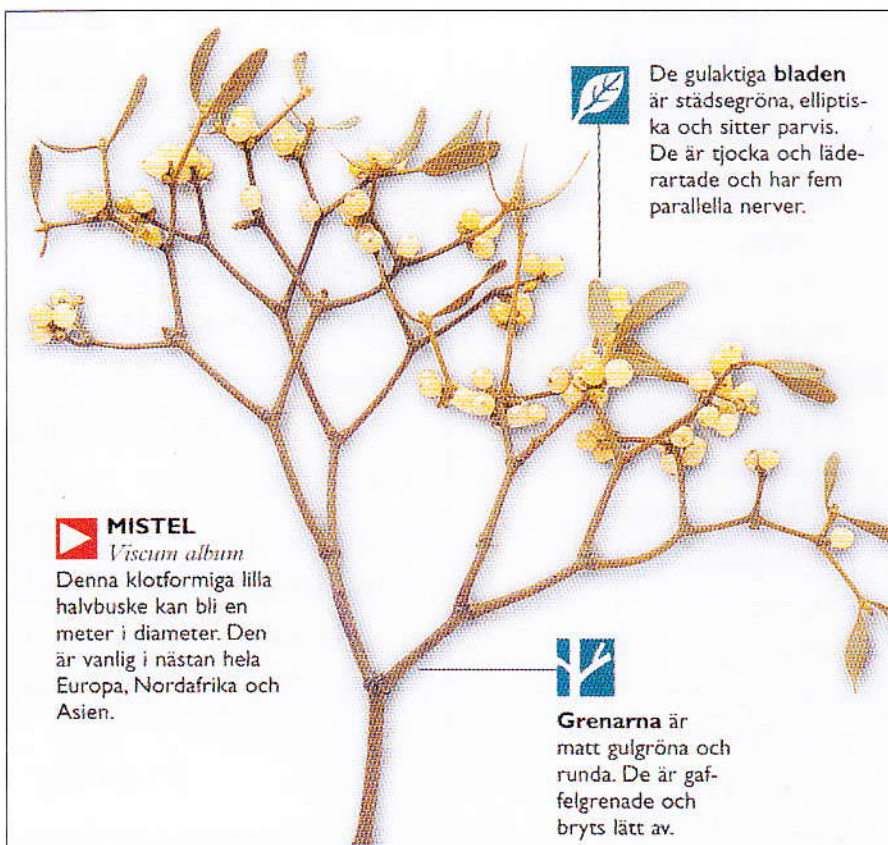
– Text: Ragnar Sarin –

**F**ör en tid sedan hade jag i korsordssammanhang anledning att slå upp "mistel" i Nationalencyklopedien och upptäckte då att den är intressant inte enbart som en juldekoration. Misteln heter på latin *Viscum album*. Den är som växt ganska speciell. Den är en vintergrön buske och halvparasit. Den växer företrädesvis på lindar och applar, där den suger upp vatten och salter men kan själv assimilera kolsyra. Den är sällsynt i Sverige och fridlyst. Vanligast är den i Mälardalen och den är också Västmanlands landskapsblomma.

Ordet *viscum* i det latinska namnet på misteln betyder klibbig och det är ett passande namn, för de vita bären innehåller en klibbig massa. Förr i tiden brukade man smeta in grenarna på träden med denna massa för att fånga in småfåglar. Fröna i bären sprids också av fåglar. Det är främst trastar som är förtjusta i de klibbiga bären. Fröna kommer ut oskadda i fågelspillingen och faller ned på trädgrenar där de gror.

## Religiösa riter

Mistelns särskilt vintertid iögonfallande växtsätt har tilldragit sig folktrons uppmärksamhet. Den spelade en viktig roll i de keltiska folkens religiösa riter, där den enligt vissa



## MISTEL

*Viscum album*

Denna klotformiga lilla halvbuske kan bli en meter i diameter. Den är vanlig i nästan hela Europa, Nordafrika och Asien.



De gulaktiga bladen är städsegröna, elliptiska och sitter parvis. De är tjocka och läderartade och har fem parallella nerver.



Grenarna är matt gulgröna och runda. De är gaffelgrenade och bryts lätt av.



Bären är stora som arter. De innehåller en klibbig massa och ett osida frö som är platt och grönt.

uppgifter skulle skäras ner av vitklädda druider med gyllene knivar och falla på vita dukar som lagts under trädet. I nordisk mytologi dyker misteln upp i samband med mordet på Balder. I Snorres Edda berättas hur Balders mor Frigg för att skydda sin son tog löfte av alla ting att de inte skulle skada Balder, men inte av misteln. Det kände den listige och onde Loke till. När asarna en gång roade sig med att skjuta prick på den osårbara Balder lurade Loke den blinde Höder att använda en mistelpil som dödade Balder

## Ansågs hjälpa mot Cancer

Misteln användes i folkmedicinen bl a mot epilepsi. Att mistlar ofta hängts upp i dörrar, särskilt vid jul, kan vara ett minne av att den ansågs hålla häxor och spöken borta. I svensk folklöre användes den bl a till slagrutor och som skydd mot åska. Misteln var viktig i antik medicin och ansågs hjälpa mot ofruktbarhet, cancer och förhöjt blod-

tryck. I modern alternativ medicin har den lanserats mot cancer i preparatet Iscador.

Seden att använda misteln som juldekoration är känd från Storbritannien sedan 1700-talet. Den anses ha lyckobringande kraft; överraskar en man en kvinna under en upphängd mistelgren, måste hon ge honom en kyss.

God Jul och kyss till önskar

RAGNAR



# Lärorikt om Kiruna

– Text: Eva Asplund –



Britt Mattsson och Annalena Dynesius

## Medlemsmötet för Norra Sveriges Laryngförening gav oss ny kännedom om vår landsända.

**K**iruna är en relativt ung stad där Lappporten och Hjalmar Lundbohms verk ofta återkommer. Turistsäsongen varar nästan hela året.

Vihärblivit fler medlemmar i föreningen och de nya medlemmarna fick börja med en kort presentation. Efter dessa trevliga dagar hoppas vi att även de längtar till årsmötet i början av februari.

Föreläsare var logopederna Britt Mattsson, Kiruna och Annalena Dynesius, Gällivare. Det blev en bra dialog under frågestunden första dagen.

### Långa resor

Till talkursen kom de flesta från Sundsvallstrakten med flyg. En del med buss och resten körde egna bilar. "Ett par", hade 62 mil enkel väg med bil från Umeå.

Totalt blev vi 44 glada norrlänningar.

### Gruvan

Den första snön kom i Kiruna den 20 september. Under tiden fick vi en guidad tur i gruvan. Där gick eldrivna lok långt innan Stockholm hade elektrisk gatubelysning. Idag körs de radiostyrda 1000 meter undermarken. Det finns nio underjordiska lok varav sex körs samtidigt



Hjalmar nere i gruvan är ett måste



Här är intresset riktat till logopederna t.v.

lätt och säkert från kontrollrummen. LKAB håller sig väl framme tekniskt även idag.

### Luossavara betyder lax på lapska och Kiruna ripa.

Järnvägen mellan Kiruna och Narvik byggdes på 4 år i början av 1900-talet. Trots alla maskiner och hjälpmedel som finns idag kan den bedriften knappast upprepas. Framför allt inte om man även ska ta hänsyn till miljön med mera. I världens största underjordiska gruva körs inga bensindrivna bilar endast med diesel och el.

### Vackra byggnader

Sveriges "vackraste" offentliga byggnad, stadshuset i Kiruna är sevärt liksom kyrkan.

Morfar till en av stödmedlemmarna var med vid kyrkbygget. Husen kan likna gruvan och ha namn som snusdosan, spottkoppen eller mullbänken. Många balkonger liknar gruvhissar. Vi såg även huset där Börje Salming växte upp.

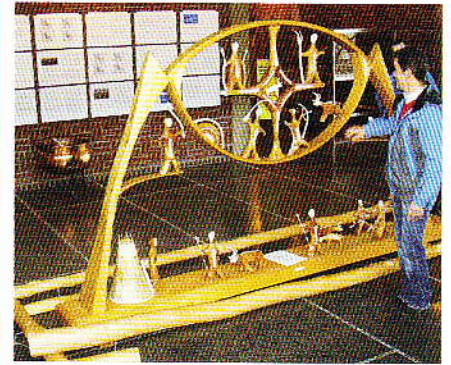
Luossavaraberget är numera skidbacke och vattnet från gruvan passar bra att göra konstsnö av.

### Trevlig boende

På Scandic Hotell Ferrum trivdes vi gott. Enda kruxet var de enorma kuddarna. Men sedan man hittat en normal kudd i skåpet kom huvudet tillbaka på rätt plats. Till vårt gemensamma bord serverades middag och vi satt alla i en stor fyrkant och hade trevligt.



Guldprydnader på Kiruna kyrka



Skulpturen samiska livet

*Tiden gick fort och snön lämnade vi kvar i Kiruna.*

Eva Asplund

God Jul &  
Gott Nytt År



önskar  
Laryngföreningen  
i norra sverige



Sören Selinder och Sibylla E-son Lind



# Spännande upplevelser i Parken Zoos vilda värld

– Text: Siv Selinder – Foto: Hugo Asikainen –



Parken Zoo i Eskilstuna



En av de vita tigrarna

## Apor, Kängurur, Mungor och Flodhästar

I parken kan man välja att gå den lilla eller den stora rundan, oftast är det benen och orken som väljer vilken runda man föredrar.

Mitt emot tigrarna huserade gibbonfamiljen bestående av mamma Jane och pappa Tarzan, som kom till djurparken 1985. Deras tre ungar i olika åldrar busade och jagade varann som vilka människobarn som helst. Gibbonaporna tillhör människoaporna och är släkt med gorilla, chimpanse och orangutang. Liksom dessa saknar de svans. Det finns nio arter av gibbonapor och alla lever i Syd-ostasiens skogar.

Vi passerade ett tiotal kängurur som alla låg och solade sig. Några av dem var albionos, vita med röda ögon. Kängurun finns i Australien och Nya Guinea. Och här i parken Zoo

Vi gick vidare förbi en inhägnad med en flock mungor som låg och slöade i solen. Mungon kommer från olika delar av Africa.

Övrigt att beskåda i parken var det nya sydamerikanska tropikhuset AmaZOOonas som är en spännande värld med krokodiler, apor, fåglar, reptiler och pirayor i en tropisk miljö med vatten och växter.

En ny publikfavorit är afrikanska dvärgflodhästar som ingår i ett bevarandeprojekt då arten är utrotningshotad.

## Flera kattdjur

De som även hann med den stora rundan fick bli uppleva två asiatiska lejon Kaya och Sarla, lodjur,

**Lördagen den 16 september kl 09.45 samlades Stockholms Laryngförenings medlemmar vid Cityterminalen vid Stockholms central för vidare färd med Kerstins Buss till Eskilstuna och Parken Zoo.**

**D**et var en ganska sval morgon men solen var på gång och det visade sig att vi skulle få ett underbart vackert väder under dagen, med strålände sol och glatt humör.

Det var 20 medlemmar anmälda till resan och förväntansfulla steg vi på bussen. Vi önskades välkomna till dagens tur av Emil, som var vår chaufför, han visade sig vara en rik-

tig pärla, ja en riktig "vit tiger". Ewa, Siv och Adam såg till att alla hade det bra under resans gång med kaffe, dricka, frukt och godis.

## Vita tigrar

Efter ca 1,5 timme var vi framme och nu var det dags att gå ut och sträcka på benen och ta en tur i Parken Zoo. Förutom alla vilda djur från världens alla hörn, var det en enorm park med utomhusbad, nöjespark och mycket andra roliga saker. Både för vuxna och barn. Blomsterrabatter med mängder av gula tagetes lyste i kapp med solen. Det kändes inte som vi var i mitten på september, utan som en härlig varm sommardag.

Vi var alla nyfikna på att få se parkens två vita tigrar. Honan Curry född 2001 och hanen Braham född 2002.

Idag finns det endast 200 vita tigrar i hela världen, alla befinner sig i djurparker. Den hårda jakten på tiger gjorde nämligen att inte bara de vita tigrarna försvann, utan även gula tigrar med vita anlag. Curry och Braham såg ut att ha det bra i den tempererade blandskogen och förhoppningsvis så saknade de inte regnskogen, men de har inget val, om de ska få leva.



Adam Mannelid tillsammans med busschauffören Emil





Gamla staden med sina fina trähus

gepardparet Duma och Mara, leoparderna Pricken och lilla Gubben, fiskkatter, samt en massa sydamerikanska fåglar m m.

### Gamla staden med smedjor och museum

Klockan 14.00 begav vi oss in till Eskilstuna, Gamla stadens Gästgiveri, som har anor från 1800 talet. Vi intog en härlig lunch med hembakat bröd och en specialkaka till kaffet som var enbart gjord för oss. Underhållningen till kaffet stod vår egen munspelstrubadur Rune Molin för. Med glada toner från hans munspel avslutade vi lunchen och skönsång från mätta, glada och nöjda resenärer.

Innan hemfärden till Stockholm besökte vi Rademachersmedjorna. I 350 år har Rademachersmedjorna använts för tillverkning av knivar, saxar, synålar, knappålar, lås, pistoler, verktyg och spik. De första smedjorna stod färdiga 1659 och utgjorde en del av Carl Gustavs



Stenfigurer av kända personer. Ludde i förgrunden.

stadsbruk, anlagt och uppkallat efter kung Carl X Gustav.

År 1906 öppnades Eskilstunas första museum i en av smedjorna.

Med tiden har området utvecklats till ett kulturresevärd där hantverk och tradition hålls levande. I de små röda husen är det fortfarande full aktivitet.

På sommaren är det dagliga visningar av området. Grupper kan

boka visningar året runt på telefon 016-10 13 71.

### Rätt vinnare

Hemfärden avslutades med ett lotteri, första pris var en stor vit tiger. Dagens vinnare blev självklart Emil, vår chaufför, som tagit oss hela vägen tur och retur Eskilstuna-Stockholm tur och retur denna vilda och kulturella och oförglömliga dag. *Ett stort tack till att alla som var med och bidrog till dagen.*

*Carpe Diem*

SIVAN SELINDER, VID DATORN SAMT  
EWA & ADAM MANNELID



Här är ytterligare flera kända personer! I alla fall i stockholm-föreningen

God Jul  
och  
Gott Nytt År



Stockholms Läns  
Laryngförening



# Kullaberg

– Text: Ragnar Sarin –

Vid ett besök hos goda vänner i somras blev jag påmind om en gammal pärla, som jag upplevde första gången för 60 år sedan.

De berättade att de i våras varit en vecka på Hotell Brunnby Gärd i Kullabygden och de blev nog ganska snopna, när jag sa att där spelade jag Monopol för första gången och att jag bött en hösttermin tvärs över vägen från hotellet, då min pappa tog ett vikariat på Brunnby skola.

Att som 7-åring komma från det platta Norduppland till Kullaberg var en ganska omtumlande upplevelse (högsta punkten i Älvkarleby kommun ligger lite drygt 20 meter över havet och här är toppen på Håkull på 188). Det var en lång tågresa och den sista biten gick med rälsbuss från Kattarp till Nyhamnsläge (det var lite spännande för där hade tidigare det året Ulla Billquist tagit livet av sig i en villa nära stationen) och sedan var det dags att sätta sig på cykeln i mörkret och via en i mina ögon jättebacke tram-pa sista biten till Brunnby. Innan vi kom i säng fick jag också för första gången stifta bekantskap med ett utedass. Nästa morgon kunde jag se det ovannämnda hotellet, som då var ålderdomshem. Vi kom så småningom att bli bekanta med före-



Bergsklättring är poppis i Kullaberg



Mölle by the sea

ståndarparet och det blev mycket monopolspelade den hösten (jag såg i någon tidning att i den nyaste versionen av spelet så är den dyraste gatan inte längre Norrmalmstorg utan Strandvägen!).

Jag kom att upptäcka Kullaberg per cykel. Ett besök i byns affär medförde också att jag såg Brunnby kyrka, som är mycket vacker och har trappgaveltorn, vilket var något nytt för mig. Idag lär kyrkan vara landets näst populära som vigselkyrka. Jag började i första klass i en liten B-skola i Möllehässle. Det var två kilometer till skolan och vägen gick bl a genom en bokskog, Bränneslyckan, som var så tät att man måste slå på lyset, när man åkte igenom den. Nära skolan ligger Krapperups slott, en praktfull byggnad i en vacker park och där det idag också finns en fin konsthall. Slottet är en tegelbyggnad med en ovanlig dekoration i form av stora stjärnor av kritsten. De härör antagligen från en tid då slottet ägdes av en Henrik Gyldenstierna på 1600-talet.

Cyklar man vidare från skolan kommer man till Mölle, en by som klättrar på Kullabergs västra sida med en bra hamn och några verkligt fina hotell. Mölle var från 1880, då hamnen var ny, till första världskriget mycket populärt bland danskar och tyskar. Det var också något av ett syndens näste eftersom man tillät att män och kvinnor badade på samma plats. På 40-talet skickade ju även Povel Ramel sin fru till Mölle by the sea. Fortsätter man norrut från Mölle kommer man efter några kilometer till Kullens fyr, som är Sveriges högst belägna med fyr-ljuset 88 meter över havet. De branta klipporna gör platsen populär bland klättrare. Fyren gör sig dock bäst från sjön upptäckte jag en del år senare, när Sonya och jag åkte



Krapperups slott

med "Prins Bertil" från Halmstad till Köpenhamn och båten strök vid Kullaberg.

Till Håkulls topp kunde man också cykla och därifrån har man en vidunderlig utsikt över Skälderviken och bort mot Bjärehalvön. Åker man ned mot öster kommer man till Arild som var ett fiskeläge, men numera mest en idyll för många sommarboende och en del vinterdito. Äter gott och sover bra gör man på Rusthållargården. Namnet Arild lär ska ha kommit från den ene av två bröder, som drucknade under en storm. Arilds kropp flöt iland här. Den andre, Tore, återfanns vid Torekov på andra sidan viken. Ett par kilometer åt Ängelholmshället ligger Skäret. Där ska man stanna till hos Systrarna Lundgren och njuta av kaffe och bakverk.

Den här skånska odysseen avslutades med att jag fick göra min första utlandsresa. Vi gjorde en dagsut-flykt till Köpenhamn medförandes kaffe till släktingar till våra vänner på ålderdomshemmet och vi fick uppleva julskyltningen på Ströget, den första riktiga efter kriget. Oj vad mycket det var som rörde sig i skylt-fönstren!

En riktigt GODJUL önskar

RAGNAR



# Uppsalaföreningens fina utflykt

– Text: Marianne Gille –

**I början av augusti 2006 gjorde Uppsala Laryngförening en angenäm utflykt.**

**T**ill Österbybruks brukssamhälle och Dannemora gruva. Dagen började med fika på Hembygdsgården i Österbybruk där trevlig personal, i tidsenlig klädsel, serverade goda smörgåsar till kaffet. Vi fick även se deras fina odlingar med bland annat vindruvor, muscetet och en bevarad äldre tidsenlig bostad.



Glada deltagare i Uppsalaföreningens utflykt



## Dannemora gruva

Efter det för vi till Dannemora gruva, landets främsta järngruva, som var i drift från 1500-talet och ända fram till 1992. Där fick vi en guidad visning av gruvområdet. Vi var även in i det nyöppnade Mineralmuseet med massor av intressanta mineraler från hela världen. Vi fick även möjlighet att beskåda den fantastiska utsikten från gruvlavens tak som sträcker sig 74 meter över marken.

Därefter åtnjöt vi en utsökt lunch

på Vårdshuset Gammal Tammen. Efter lunchen gjorde vi ett besök i Österbybruks Herrgård. Under en period bodde Bruno Liljefors där. I hans ateljé i herrgårdsparken är det idag utställningar. Vallonsmedjan, den äldst bevarade i världen från 1600-talet, blev nästa intressanta mål. Därefter fick vi se hur smederna med familjer bodde i en av smedsbostäderna som är bevarad i sitt ursprungsskick. Dagen avslutades med eftermiddagskaffe i Karins Stallcafé.

Vi fick uppleva en dag full av historik om Sveriges storhetstid som industrination och järnexportör samt vilken stor betydelse valloninvandringen hade för järnhanteringen i landet.

Såväl nya som gamla medlemmar deltog i utflykten. Det betyder mycket, som vi alla vet, att få träffas och umgås under trevliga förhållanden där vi gör något roligt tillsammans.

Vi sänder ett varmt tack till Laryngfonden, som genom sitt bidrag gjorde denna utflykt möjlig.

MARIANNE GILLE

**God Jul &  
Gott Nytt År**

önskar  
Uppsala  
Laryngförening





# Lingon

– Text: Earl Erlandsson –

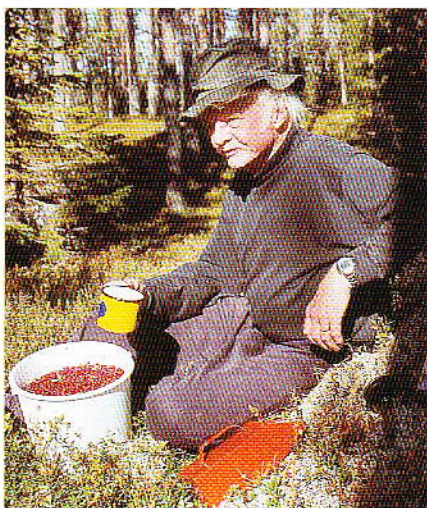
**Mig veterligt har ingen skrivit någon artikel i denna tidning om lingon. För att avhjälpa denna underlåtenhet vill jag berätta vad detta bär - detta skogens röda guld - Vaccinium vitis idaea på latin - haft för betydelse i mitt liv och då speciellt under concertiden.**

**D**et började under andra världskriget. Mina föräldrar hade återvänt till Sverige efter många år i Chicago, USA med mig som ettåring i bagaget. De fick en dröm uppfylld, när de köpte en lanthandel i en by i Västergötland. Det var ju krig och vår bil stod uppallad i garaget utan däck. De var beslagtagna av myndigheterna. Cykel blev därför ett nödvändigt fortskaffningsmedel. Jag var då 8 år och hade fått en ny blå cykel med det klingande namnet AGS, som betydde AB Gustaf Sandvall och det var där cykeln hade köpts. Mina kamrater i byn som inte hade en ny blå cykel påstod att AGS betydde all djävla skit. Dåtidens varannandagsskola hade troligen inte hunnit behandla svordomarnas stavning. Jag blev emellertid mycket ledsen och vägrade att åka på cykeln om inte emblemet togs bort.

En vacker söndag i september 1941 satte jag mig på den nu märkeslösa cykeln med en bärplockare på pakethållaren för att åka ut i lingonskogen och plocka bär. Min far - lanthandlaren - och den nye fjärdingsmannen, som var de övriga deltagarna i expeditionen, hade utöver bärplockare och kaffetermos även varsin bitsockerlåd av trä på pakethållaren.

## “Det var trevligt att träffas”

Välutrustade för en lyckad lingonutflykt styrde vi kosan till en stor tallskog långt från byns centrum. Det tog inte lång tid förrän kaffet var urdruckat och bitsockerlådorna var fulla med mogna bär.



Earl i lingonskogen

Vi ledde cyklarna på en stig ut till stora vägen, då det hände. En man i storstövlar och väst kom emot oss med en uppsyn som fick andra världskriget att blekna. "Det är förbjudet att plocka lingon i min skog", röt han. Jag kommer att anmäla detta för polisen". "Det går bra att göra det nu till mig" sade den lingonplockande fjärdingsmannen och presenterade sig. Det blev tyst i skogen och man kunde nästan ana hur lingonen rodnade ännu mer i sina lådor av spänd förväntan.

"Det var trevligt att träffas" sade mannen efter en lång paus. "Min fru har just bakat bullar. Skulle det inte smaka med en kopp kaffe?" Av någon för mig obegriplig anledning satt vi snart i bondens finrum och åt bullar och drack kaffe. Vi som nyligen druckit kaffe i skogen. Han berättade om ett mycket bättre lingonställe, som vi var välkomna till om vi ville och han sa dessutom att han

skulle börja handla i min fars affär, vilket han tydligen inte gjort tidigare.

## Blev en person att räkna med

Trots mina protester lämnade mina föräldrar byn och flyttade till staden. Jag fick börja i en ny skola och fick nya kamrater. Kamrater som tyckte en lantis inte var mycket att räkna med ända tills den dagen då vi hade sportlov. Vi cyklade ut till en närbelägen skog med varsin glasburk för att plocka lingon. Den som plockade mest lingon under en timme skulle nå ära och berömmelse.

Vis av lång erfarenhet från de djupa skogarna satt jag på ett ställe och plockade, medan mina medtävlare sprang omkring för att hitta bättre ställen. Min seger var ofrånkomlig vilket förändrade kamraternas attityd till mig. Nu var jag en person att räkna med.

## Torr mun och sura bär

Karta, kompass, kaffe, smörgåsar, bärplockare och hink har för mig blivit en traditionell utrustning att ikläda sig varje år under september månads lingonplockning. Det skedde först i mitt föräldrahem och sedan med den egna familjen.

Nu kommer jag till varför jag skrivit denna artikel. Den har tillkommit på grund av att jag drabbades av cancer i tunga och munhåla och blev förvandlad till en helt muntorr pensionär. Ganska sura och helst rårörda lingon blev nu balsam på muntorrheten vid måltiderna.

Min fru påstår att jag äter lingon med havregrynsgröt på morgonen och att hur goda middagar hon än trollar fram så överskuggas de av allt lingonmos på tallriken. ■

**GOD JUL &  
GOTT NYTT ÅR**

önskar  
Sydöstra  
Laryngföreningen





# Sydöstras toppmöte på Taberg

– Text & bild: Earl Erlandsson –

**Vidunderligt och himmelhögt reser sig Taberg, en bergvägg mitt i samhället.**

**E**nligt de senaste forskarrönen var det en meteorit som slog ner på vår planet för 1,2 miljarder år sedan och skapade detta märkliga berg av titanomagnetitolivin.

Redan på 900-talet var järnhanteringen igång i berget och i mitten av 1700-talet fanns det 14 masugnar i drift och flera hammarsmedjor. Cirka 25% av landsortsbefolkningen i länet var direkt eller indirekt beroende av bergsbruket. Malmbrytningen upphörde på 1890-talet för att åter tas upp under andra världskriget med Tyskland som



Det märkliga berget i Taberg



Utsikten från Berget

mottagare av malmen. Brytningen under kriget satte djupa spår i berget, men räddningen kom när naturskyddsföreningen köpte gruvrättigheterna 1986 och satte punkt för exploateringshotet.

Det är inte bara malmförekomsten som gjort berget intressant. På dess yta kan man finna c:a 400 kärlväxter och ormbunkar samt närmare 300 olika mossor, men då bör man nog vara botaniker för att lyckas helt. Djurlivet är också representerat i form av nio olika fladdermössor som härskar i de mörka kilometerlånga gruvgångarna.

## Väldigt bra anslutning

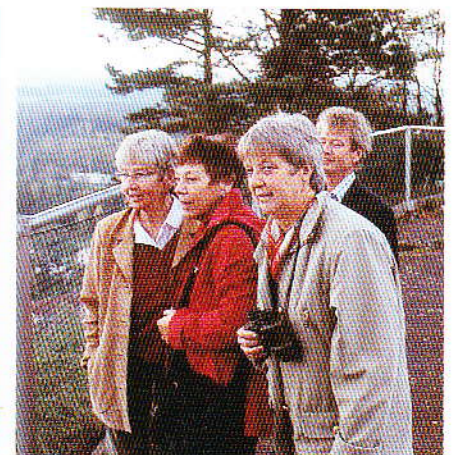
35 medlemmar från Sydöstra Laryngföreningen nådde bergets topp den 7 oktober och intog restau-

rangen med den milsvida utsikten. Efter sedvanliga mötesförhandlingar aväts lunch bestående av en buffé med välsmakande rätter.

Tyvärr var vädret ganska lynnigt med regn och blåst men med en och annan solglimt, som gav möjlighet att se det småländska landskapet från ovan. En trevlig samvaro på 343



Smaklig måltid på 343 meters höjd



Några av deltagarna beundrar utsikten

eters höjd över havet bland järnmalm, ormbunkar, mossor, fladdermöss och minnesmärken från tre kungars eriksgator var till ända.

EARL ERLANDSSON





# Fakta om samgåendet mellan SLF & Stödet

– Text: Mona Molin –

**SLF och Lungcancerförbundet Stödet tillsatte under 2005 en arbetsgrupp för att se över möjligheterna till ett eventuellt samgående mellan organisationerna. Utredningen är till stora delar färdig och Stödets och SLF: s resp. årsmöten 2006 har samtyckt till ett samgående till Riksstämman den 21 april 2007.**

**A**nledningen till det eventuella samgåendet är bestämmelserna gällande statsbidraget (dvs. organisationsstödet),

## **Regeringsskiftet skapar osäkerhet om statsbidraget för 2007**

En arbetsgrupp mellan Handikappförbunden, Socialstyrelsen och Socialdepartementet har arbetat fram ett förslag till förändring av statsbidragssystemet, som bygger på Handikappförbundens ordförandemötes beslut december 2005. Förslaget innebär bl a en höjning av minsta medlemsantal från 500 till 700 medlemmar, införande av en inslussnings- och en utslussningsperiod för organisationer, som inte uppfyller alla kriterier. Ett annat förslag är att ta bort merkostnadsbidraget för organisationer, som har lägre merkostnadspoäng än 4. Handikappförbunden har framfört att förändringar, som kan leda till stora omfördelningar mellan organisationerna måste kompenseras med ett tillskott av pengar. Handikappförbunden har beräknat värdet av tillskottet till 25 % som kompensation för urholkat bidrag sedan nu gällande statsbidragssystem infördes (pga. att flera nya organisationer tillkommit och delar på samma summa som tidigare).

Men i och med regeringsskiftet i september 2006 inträdde en viss osäkerhet på socialdepartementet, som nyligen lät meddela att den nya regeringen inte är beredd att föreslå några förändringar i statsbidragssystemet i nuläget.

I Budgetpropositionen fanns heller inte något tillskott till statsbidragssystemet, varför Handikappförbunden deklarerat att det inte är möjligt att genomföra de förändringar som ovan förslag föreslår.

Slutgiltigt beslut i denna fråga kommer troligen från regeringen och Socialdepartementet till jul och innan dess lever vi i viss osäkerhet om vad som gäller för 2007. Varför ett samgående mellan SLF och Stödet blir än mer angeläget.

## **Fördelarna med ett samgående mellan SLF och Stödet**

Svenska Laryngförbundet är ett riksförbund med kansli, som består av och organiserar olika aktiviteter för medlemmarna i 11 medlemsföreningar (läns- & regionföreningar) med ca 450 opererade/behandlade medlemmar och med betalande anhöriga/stödmedlemmar uppgår vi till nästan 900 personer. Totalt har vi ca 1600 medlemmar inkl. stödjande sjukhuskliniker, vårdpersonal samt andra handikappförbund mm. SLF firar 40-årsjubileum 2007 och uppbär enligt hittills gällande bestämmelser statsbidrag för sin verksamhet och administration.

Lungcancerföreningen Stödet är en förening, som organiserar ett antal lokala aktiviteter, men som saknar kansli och all verksamhet är ideell. Stödet är en växande organisation med drygt 350 medlemmar, som funnits i drygt 2 år och är ännu ej statsbidragsberättigad.

Som framgår här ovan uppfyller ingen av organisationerna de föreslagna ändringarna till statsbi-

dragsbestämmelser och är bl a därför mycket positiva till och ser fram emot ett samgående.

Förutom fördelarna med gemensam administration (=kansli), har vi flera "gemensamma nämnare" i bl a arbetet mot tobaken och att båda cancerformerna kan vara av t ex skivepiteltyp, samt inte minst att om cancer i munhåla eller strupe sprider sig (=metastaserar) kan det drabba just lungorna.

## **SLF: s & Stödets gemensamma arbetsgrupps arbete och förslag**

SLF: s ordförande Bo Persson och Lungcancerföreningen Stödets ordförande Anders Jonasson insåg tidigt fördelarna med ett samgående, varför en gemensam arbetsgrupp tillsattes och det första arbetsgruppmötet hölls 19 september 2005. Arbetsgruppens uppgift blev att gå igenom och ta fram förslag till nya stadgar, nytt namn på förbundet, samt se över konsekvenserna av en gemensam ekonomi och att informera SLF: s medlemsföreningar, så att de skulle kunna ta ställning till och bli delaktiga i ett samgående.

Gruppen består av Bengt Sjöberg och Owe Hessler från Stödet och Gunnar Schneider, Kaarlo Vuolle samt Sören Selinder från SLF. Målsättningen var att ha förslag till lösningar av viktiga frågor färdiga till resp. Riksstämman och årsmöte 2006, vilket också genomfördes och information om arbetets fortskridande delgavs på resp. styrelsemöten och ordförandemöten. Det nya stadgeförslaget har också visats för HSO (Handikappförbundens SamarbetsOrgan) och Socialstyrelsen har informerats om arbetet med ett eventuellt samgående. Både HSO och Socialstyrelsen är mkt positiva till ett samgående.

Stödets årsmöte i mars 2006 och



SLF:s Riksstämman den 21 april 2006 godkände enhälligt planerna på ett samgående till riksstämman som kommer att ske den 21 april 2007.

Det nya förbundet kommer att verka på samma sätt som SLF har gjort, d.v.s. att tillhöra HSO, vara en av huvudmännen i Cancerfonden och finansieras genom medlemsavgifter och anslag (organisationsstödet/statsbidraget och bidrag från olika fonder bl a), samt fortsätta med antirökkampanjer i skolor mm.

Dess huvudsakliga uppgift blir som tidigare att stödja lokalföreningarna och deras medlemmar, men också att arbeta för lika rätt till behandling, vård och rehabilitering samt för social trygghet oavsett bostadsort i Sverige. Förbundet kommer också fortsättningsvis att vara partipolitiskt och religiöst fristående samt att medverka till utbildnings- och studieverksamhet för medlemsföreningarna och deras medlemmar.

Skillnaden blir att förbundet framöver även kommer att verka för medlemmar som drabbats av lungcancer med anhöriga och stödmedlemmar och tillvarata samt bevaka också deras intressen.

Med vänliga hälsningar  
MONA MOLIN

## God Jul och Gott Nytt År



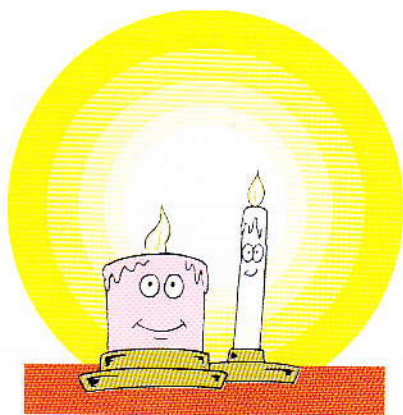
önskar  
**Laryngförbundets  
Styrelse**

## God Jul och Gott Nytt År



önskar  
*Lungcancerförbundet  
Stödet*

## God Jul och Gott Nytt År



önskar  
*Laryngförbundets  
personal*

“Snart är det ett  
nytt år med nya  
möjligheter”!

## God Jul & Gott Nytt År

önskar  
Styrelsen i  
Stiftelsen Laryngfonden



## SLF:s kansliets telefontider

Förbundet har normalt telefontid  
tisdag–torsdag 09.00–11.30  
Måndag och fredag är kansliet stängt



# Rapport från Lungcancerdagen 2006

– Text: Mona Molin –

**Ett seminarium om hur det är att leva med lungcancer, som belyste bemötandet kontra skuldbeläggandet inom vården, nyttan av statistik, samt olika behandlingar (både komplementär- och skolmedicinska) på Lungcancerdagen den 10 november 2006.**

**F**ör de som har drabbats av lungcancer med anhöriga, men också för oss SLF:are kan det vara ytterst intressant att få veta mer om hur det kan vara att drabbas av lungcancer.

Dels får vi en inblick i hur det kan vara att drabbas av en annan cancersjukdom och handikapp och dels får vi lära oss mer om en sjukdom som kan drabba oss alla om det vill sig illa. En tankeställare som kan få oss ännu mer motiverade att propagera mot rökning i SLF: s antirökkampanj i skolorna och bland våra anhöriga och vänner.

Vi var många som samlades denna gråtrista novemberdag och konferensrummet på Berns var fyllt till bristningsgränsen av spända förväntansfulla lungcancerdrabbade med anhöriga, inbjudna från olika intresseorganisationer (Cancerfonden och SLF bl a), läkare och annan vårdpersonal, reportrar från press och tv samt övriga intresserade. Alla förväntningar överträffades av de högtintressanta och faktaspäckade föreläsningarna, som jag sammanfattat här nedan.

**Inledning med budskapet – bort med "skyll dig själv-mentaliteten" i lungcancer vården!** Moderator var Ulf Elving och Anders Jonasson, ordförande i

**Lungcancerföreningen Stödet** inledde seminariet med att understryka att Stödet vill verka för att undanröja "skyll dig själv"-mentaliteten i vården, bättre bemötande och att få fram mer pengar till lungcancerforskning bl a.

**Docent Ola Brodin, onkologi SöS/KS** (Södersjukhuset i Stockholm), hoppas att Stödet ska fungera som "en blåslampa i baken" för att främja ett bättre bemötande i vården, få bort skuldbeläggandet samt verka för mer lungcancerforskning. Han ser fram emot samgåendet med SLF och att få mer resurser till påtryckningsarbetet och föreslog att en eventuell höjning av tobaksskatten borde gå till cancerforskningen.

**Behandling av lungcancer: Vad kan vi förvänta oss idag – och imorgon?**

**Professor Roger Henriksson, onkologi Norrlands Universitetssjukhus, Umeå**, ville bl a mha sin insändare på DN Debatt den 10/11-06 få bort "skyll dig själv"-mentaliteten och skuldbeläggandet samt främja ett bättre bemötande i vården, även om många som drabbas av lungcancer är rökare. Statistiken visar att fler avlider i lungcancer än bröstcancer och ändå satsas det mer på annan vård. **Tidigare upptäckt och att "fimpa för gott" är avgörande för en god prognos!**

**"Ålder är inget skäl att vägra behandling"** anser han. Det finns ju bl a **mer än 1000 cancermediciner** och många nya lovande behandlingar är på gång (bl a "målriktade behandlingar", vacciner mm.) Idag ligger **fokus på kostnaden i vården** – I vems intresse frågade han sig?

**Hur följer vi sjukdomen lungcancer i Sverige?**

**Docent Gunnar Wagenius, Akademiska Sjukhuset, Uppsala**, visade på nyttan med **det nationella cancerregistret** (startade 1998), inrättat pga. Socialstyrelsens riktlinjer 1997, med krav på obligatorisk anmälningsplikt från huvudmannen (dvs. PAL= Patient-AnsvarigLäkare). Registret visar att de flesta som får cancer är 70+, men medianåldern är 68-69 år och är vanligare bland äldre män och yngre kvinnor, mycket beroende av tidigare och nuvarande vanor hos olika kön att börja röka i varierande åldrar. Statistiken visar vilka tumörstadiet som är inoperabla eller behandlingsbara, hur de behandlas i olika regioner och att den vanligaste väntetiden mellan diagnos och behandling är 65 dagar = 9 veckor eller ca 2 månader, varav provtagningen tar längst tid! Den statistiken kan användas för att verka för bättre och lika vård samt bemötande i hela Sverige (*Redaktörens anm.!*)

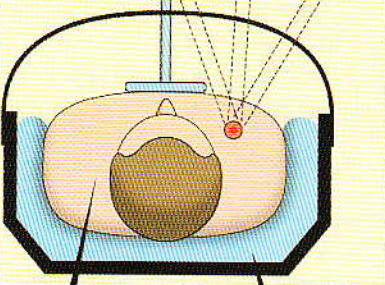
**Varför strålbehandling vid lungcancer?**

**Med. Dr. Daniel Brattström, onkologi, Radiumhemmet, Karolinska Universitetssjukhuset (KS), Solna** belyste hur man använder icke joniserande strålning (mäts i Gy = Gray). I huvud, hals eller lungor används doser från 2 Gy upp till en slutdos på 70 Gy (per behandlingstillfälle), vid "botande" behandling, medan man använder högre doser per behandling vid färre tillfällen för lindrande behandling. Framtida behandlingar är bl a **stereotaktisk strålbehandling** (dvs. sk "prickskytte-strålning" eller strålning med knivskarp precision, som är en icke-invasiv (=oblodig)



**Så fungerar stereotaktisk strålning**

3 Eftersom strålarna centreras kan man använda betydligt högre dos än vanligt.



1 Patienten ligger i en sacco-liknande kudde som fixerar kroppen i samma läge inför behandlingen.

2 Kudden ligger i en specialbyggd låda där läkaren kan knappa in koordinaterna för tumörens exakta läge.

Grafik: PATRIK LINDVALL

metod att behandla tumörer genom att ge en hög dos joniserande strålning till ett exakt definierat område), **IMRT** (Intensity Modulated Radiation Therapy, dvs. en metod för att få en riktad strålning anpassad efter tumörens form och storlek, s.k. intensitetsmodulerade fotonstrålar), **protonstrålning** mm.

**Vidarkliniken – en modell för integrativ medicin**

**ST-läkare Kathrin Wode, onkologi, Södersjukhuset, samt Vidarkliniken, Järna,** belyste behovet av integrativ medicin (dvs. komplementärmedicin) som försöker se människan som helhet i sin livssituation och inte bara behandla symptomen. Vidarkliniken har Öppenvård, Dagvård och Slutenvård bl a och alla är välkomna att ringa för att få hjälp även om man behöver remiss för att få komma dit. Behandlingen stärker immunförsvaret, som leder till att man tål bl a cellgiftbehandling bättre och behandlingen bör därför sättas in så tidigt som möjligt för bästa effekt. Men den ersätter inte skolmedicinbehandling som fortsätter även på Vidarkliniken. Man använder bl a omslag, bad och injektioner med olika

antoposofmedicin (som t ex. **Iscador**).

**Några erfarenheter om hur man hanterar sin lungcancer och får livskvalité**

**Karl-Erik:** fick lungcancerdiagnosen inoperabel tumör 2001, insåg efter många cellgiftsbehandlingar att **"det går att leva med detta och att ha ett bra liv"**! Han uppmanar oss att: **"Ge inte upp"**!

**Gunhild:** fick diagnosen icke småcellig carcinom 2005 efter lång tids väntan, mycket tjat från dottern, mycket hosta, andfäddhet och med påtagligt sämre ork. Hon fick cellgiftsbehandling, men blev inte bättre och fick beskedet att **"ta tillvara på den sista sommaren"**!

**Miraklet** blev så småningom behandlingen med ett tablettpreparat, dvs. **erlotinib**, då allt vände på 3 dagar och idag är hon lika fysiskt aktiv som förr Resultat har visat att efter ett år lever 1/3 av patienterna som behandlas med erlotinib jämfört med 1/5 för den obehandlade gruppen. **Erlotinib** blockerar en tillväxt receptor (dvs. **EGFR= Epidermal Growth Factor Receptor**) på samma sätt som **gefitinib** fungerar (*Redaktörens anm.*)

Enligt Docent Ola Brodin är det få som svarar på **erlotinib**, men för de som gör det, kan den vara som en **"Lasarus"-medicin**, dvs. som en mirakelkur.

**Gunnar:** fick lungcancerdiagnosen icke operabel för 9 år sedan, men fick ändå bästa möjliga vård genom en kombinationsbehandling, dvs. samtidig strålbehandling och cellgift och lever ett bra liv idag. Sin oro fick han lindring för via Diakonen i Sjukhuskyrkan. Han anser att **"den själsliga vården är eftersatt i Sverige"** och att **"vi behöver medmänniskor"** allihop!

**Henri:** fick cancerbeskedet 1998 med "dåliga odds", men struntade i det med resonemanget **"inget får mig på knä!"** Han fick cellgift och strålades mot huvudet bl a, vilket var mycket jobbigt, men kunde efter 5 år konstatera: **"du är nog frisk"** och att **"Henri har lurat döden!"**

Tänkvärda kommentarer eller hur?

Med vänliga hälsningar  
**MONA MOLIN**

**Rätt lösning av "Lary-krysset" 3-2006**

**Pristagarna blev: TRISS I MARIANNE**

Marianne Falkenberg, Träslövsläge, får fyra trisslotter för sin riktiga lösning av förra numrets korsord.

Marianne Angervall, Floda får två lotter och

Marianne Johansson, Uppsala får en lott. Red. grattar till vinnarna hoppas på god tur.



# JULNÖTTER

1	
2	
3	
4	
5	
6	
7	
8	
9	
10	
11	
12	
13	

Om du knäcker rätt alternativ på de olika frågorna, ska begynnelsebokstäverna i svaren i den ordning de står, bilda ett ord med anknytning till julen.

## 1. Har ölandsanknytning

1. Snok X. Tok 2. Bok

## 2. Vem är ett palindrom?

1. Pelle X. Otto 2. Konrad

## 3. Hette Carl .... Bellman?

1. Kristian X. Fredrik 2. Mikael

## 4. Vilken är en potatisväxt?

1. Melon X. Tomat 2. Gurka

## 5. Varifrån kommer Sonyas sherry trifle?

1. England X. Spanien 2. Holland

## 6. Vad betyder det franska ordet "rue"?

1. Kung X. Bil 2. Gata

## 7. Vilken ort ligger inte Norrland?

1. Reftete X. Åmsele 2. Sorsele

## 8. Var fick Erik XIV nog av ärtsoppa?

1. Nyköping X. Håtuna 2. Örbyhus

## 9. Vilken stad förknippas med pälsar?

1. Tranås X. Västerås 2. Enköping

## 10. Vilket djur kan få en kut?

1. Val X. Säl 2. Ren

## 11. Vilken av dessa orter ligger i Finland?

1. Lovisa X. Fredrika 2. Ulrika

## 12. Vem har namnsdag på julafton?

1. Adam X. Eva 2. Abel

## 13. Blir över vid osttillverkning?

1. Kvarka X. Mäsk 2. Vassla

Vill du tävla så skicka in lösningsordet på ett vykort till Lary, Svenska Laryngförbundet, Barks väg 14, 170 73 Solna före den 31 januari 2007. Fem vinnare får varsina två Trisslotter.

GOD JUL &  
GOTT NYTT ÅR

önskar  
Västmanlands  
Laryngförening



God Jul &  
Gott Nytt År

önskar  
Laryngföreningen  
Dalarna



## Cancer i strupe eller munhåla?

Det finns gemenskap med andra i samma situation!  
Bli medlem i någon av Svenska Laryngförbundets föreningar.

### Laryngförbundet arbetar för:

- kontakt och information före och efter behandling
- att hjälpmedel och förbrukningsmaterial skall vara kostnadsfria
- utökade resurser till rehabilitering
- handikappersättning, färdtjänst och kostnadsfri tandvård
- subventionerad utlandsvård
- forskning och utveckling av hjälpmedel
- bredare informationsverksamhet
- rökinformation i skolorna

### Läns- eller regionsföreningar finns i:

Eskilstuna, Gävle, Göteborg, Linköping, Lund, Stockholm, Sundsvall, Uppsala, Västerås, Umeå och Örebro.

### Vi är en av huvudmännen i Cancerfonden

Vi välkomnar opererade, anhöriga, sjukvårdspersonal, vänner och andra intresserade som medlemmar.

## Intressekupong:

- Jag vill veta mer om Laryngförbundets verksamhet
- Jag vill bli medlem. Skicka inbetalningskort och information.

NAMN:.....

ADRESS:.....

POSTADRESS:.....

TELEFON:.....

SKICKA ELLER FAXA KUPONGEN TILL:

SVENSKA LARYNGFÖRBUNDET

BARKS VÄG 14

170 73 SOLNA

TEL: 08-655 83 10, FAX 08-655 46 10



## Julens godaste lättuggade lättsvalda efterrätt

### SHERRY TRIFLE

Då många munhålcopererade och laryngektomerade har svårigheter att hitta rätt mat vill jag rekommendera denna typiskt engelska efterrätt som vi i familjen bara älskar. Lite alkohol ingår men det är försumbart, måste vara med för smaken.

#### Ingredienser:

Sockerkaksbottnar

Jordgubbsylt

Vaniljkräm

Vispgräddes

Torr sherry

Mängderna varierar beroende på antal portioner men gör så här:

Ta en glasskål i lämplig storlek. Fyll den med ca 5 cm sockerkaksbotten, köpt går alldeles utmärkt. Häll på sherryn, sockerkakan ska dränkas. Bred på ca 2 cm jordgubbsylt och ovanpå detta vaniljkrämen, ca 3 cm. Överst på skapelsen kommer så vispgrädden, ett lager på sådär 5 cm.

Nu är detta bara en rekommenderad mängd, man kan smaka sig fram och göra sin egen Sherry Trifle med mer eller mindre av någon ingrediens, det blir gott hur man än gör. Testa er fram, det har jag gjort, därav detta recept. Ordet "trifle" betyder en sötsak bestående av vispgräddes med kaka, sylt och vin, men betyder också litet av varje.

Smaklig måltid och en riktigt GOD JUL!

önskar Sonya Sarin



God Jul och  
Gott Nytt År

önskar

Laryngföreningen  
Gävleborg

God Jul  
och  
Gott Nytt År



önskar

Laryngföreningen  
Göteborg

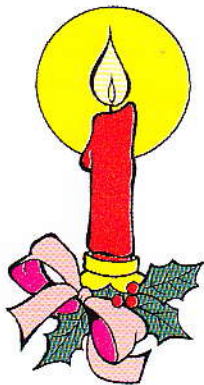
God Jul &  
Gott Nytt År



önskar

Södra Sveriges  
Laryngförening

God Jul &  
Gott Nytt År



önskar

Laryngföreningen  
i Örebro och  
Värmlands Län

God Jul och Gott Nytt År  
tillönskas alla Laryläsare av  
oss i Laryredaktionen  
Mona Molin - Ragnar Sarin -  
Sonya Sarin - Viola Landevall  
och Gunnar Schneider




God Jul & Gott Nytt År

önskar

Hallands  
Laryngförening





				YRA	NY I FÖRLED	LAV		LETAT	DEN O-BEFLÄCKADE	TRUMPEN	SJÖ-FÅGEL	MÖBEL-TRÄ	ANTI-MON
				PIGGAR UPP									
				ÄDEL-GAS					SVETT-STÄLLE	BANTU-FOLK I ANGOLA			
												RÖ	
				NILS-NORSK KONSTNÄR	FOR				KORT PROVVRUM ODLA			STOR PÅ KARTAN SKINN	
				KORT OCH KRAFTIG					BISON-ÖXE				BEDRIVER MÅNGA I UPPSALA
	SÅDANA ÄR BRA ATT HA	FATET	VIND-PUST	BLOMMA SOM TJUV	EN DEL ÄR GRUSADE	MÅ!	OKLART ÄR IBLAND AV SNO				LATIN-KONST BOKNALLE		
ULEÅ-BORG I FIN-LAND	OVAN						OK I VALHALL		GLAD NOMEN NESCIO				
					DRAGET	DALEN GAS MED NUMERA				SES MED KETCH...		GRANN-LAND PÅ MÅL	
BUSKE			GENAST					PEPPE I TV		EN LITEN SMUTSIG GNED			
									HUSGAS	X-ORT	ÄR GNI-DIG	ÄR KOR-KEN I NORR	
INNE-RIDDARE HITTADE					LEJON-DAM	GENI-AMNE	OFTA LUNCH UTE STIGER					ÅTER-PREFIX OLUJDET	
MISS-TÄNKTA				TROLÖS-HET				HÄNFÖRD	KAN GORAS MED DREV				
PUR	UNIFORMT			FÖRFÄR-LIGT						RESLIG			LÅNGTA MED T
BACH PRIVAT	OKÄND FÖR-ÄLDRA			STRÅLNING AVVISANDE		HÄNFÖRD UTE		PÅ BETTET		BLEV CLAY			BOND-ROSOR
						ÖVER-RAS-KÄNDE PLUSPOLER					SIA		
TIGGA SNALLT			EN-CHEF REALEN FÖRR					DROG	FÄRGAR RÖTT FÅGEL-TRACK				
SKOGS-ME-ANDER					HYPER-BOREAL METALL					DÅN	FALK-MAN		
OS OSLO		PLUS-POL LOS				ÖVER	SLANG-KILLEN HÄRT VATTEN						KNAL-LAR
ÅKTE GRATIS						ÖK-ÄR					UMEDEL VERKA		
UNG-ERSKT RÖTT					ORSA-KADE TVIST			TROTT				VITTRA	
FÖR NYTT		FÖR-SVARA						GAMLA BRALLOR					RAGNAR SARIN

**KRYSETT.** Lösningen på kryssset kan skickas till Svenska Laryngförbundet, Barks Väg 14, 170 73 Solna före den 1 februari 2007. Märk kuvertet "KRYSETT". Först öppnade rätta lösning belönas med fyra trisslotter. Andra pris är 2 trisslotter, tredje pris är 1 trisslott. Rätt lösning på kryssset och pristagarnas namn publiceras i Lary nr 1/07.

Namn:.....

Adress:.....

Postnr:.....

Postort:.....





# SVENSKA LARYNGFÖRBUNDET

## läns och regionalföreningar

med kontaktpersoner

### Laryngföreningen Dalarna

PER TESTAD

Kung Magnigatan 19, 791 51 Falun  
Tel: 023-267 17

### Laryngföreningen Gävleborg

SIV BAGLIEN

Oxtorget 1 B, 2 tr.  
826 32 Söderhamn  
Tel & Fax: 0270-164 59  
Mobil: 070-548 60 39

### Norra Sveriges Laryngförening Umeå

BO PERSSON

Övre Hantverksgatan 20A  
831 86 Östersund  
Tel: 063-12 30 41  
Mobil: 070-512 51 96  
E-post: bo.persson.laryng@telia.com

### Hallands Laryngförening

KENNETH DANFELTER

Middagsvägen 18, 302 59 Halmstad  
Tel: 035-12 91 03, mobil: 0733-606 622  
E-post: kenneth.danfelter@spray.se

### Stockholms Läns Laryngförening

GUNNAR SCHNEIDER

Fiskestugan 1, 746 93 Bålsta  
Tel&Fax: 0171-535 54, mobil: 070-65 905 65  
E-post: g.schneider@telia.com

### Sydöstra Laryngföreningen

KJELL ANDERSSON

Rättarvägen 4, 612 31 Finspång  
Tel & Fax: 0122-155 47  
E-post: kjell.sven-olof@telia.com

### Södra Sveriges Laryngförening

LENNART JOHANSSON

Per Albin Hanssons väg 56 B,  
214 63 Malmö  
Tel&Fax: 040-96 23 40

### Laryngföreningen Göteborg

GÖSTA JORHEDE

Tiokampsgången 2  
418 39 Göteborg  
Tel & Fax: 031-56 35 41  
E-post: Gullvi.Jorhede@swipnet.se

### Uppsala Laryngförening

VERA LIND

Norrtäljegatan 6 B, 753 27 Uppsala  
Tel: 018-10 53 74

### Västmanlands Laryngförening

KAARLO VUOLLE

Lerkärilsgatan 10, 732 51 Västerås  
Tel&Fax: 021-41 74 76

### Laryngföreningen i Örebro och Värmlands Län

STEN-OVE PETTERSSON, kontaktperson  
Styrbordsgatan 12, 652 27 Karlstad  
Tel: 054-21 87 35

# KAPITEX



## TRACHI-WIPE®

Hudservett utan alkohol som inte orsakar sveda

Trachi-Wipe är framtagen speciellt för  
Laryngektomerade för att förbättra plåstrets/  
basplattans häftförmåga mot huden runt stomat

- ✓ Behagligare att använda än konventionella hudservetter som innehåller alkohol vilket kan ge upphov till hosta och obehag i luftvägarna pga alkoholhaltiga ångor
- ✓ Trachi-Wipe förbereder för en god vidhäftning av plåstret/basplattan runt stomat

LANNZ 3001 Trachi-Wipe 30 st / förpackning



Önskar Ni ytterligare information, ring eller skriv till logoped Lena Lageson  
Kapitex Scandinavien, Karlsrovägen 39, 302 35 Halmstad, Tel./Fax: 035 / 10 46 49  
E-Mail: lena.lageson@globalnet.net Website: www.kapitex.com



POSTTIDNING B  
Svenska Laryngförbundet  
Barks väg 14  
170 73 SOLNA

# PROVOX<sup>®</sup> System<sup>™</sup>

*För rehabilitering efter totallaryngektomi*



Provox<sup>®</sup> är ett registrerat varumärke ägt av Atos Medical AB, Sverige.

**ATOS**  
MEDICAL

Atos Medical AB • Box 183, 242 22 Hörby • Tel: 0415-198 00 • Fax: 0415-198 98 • E-mail: [info@atosmedical.com](mailto:info@atosmedical.com)