

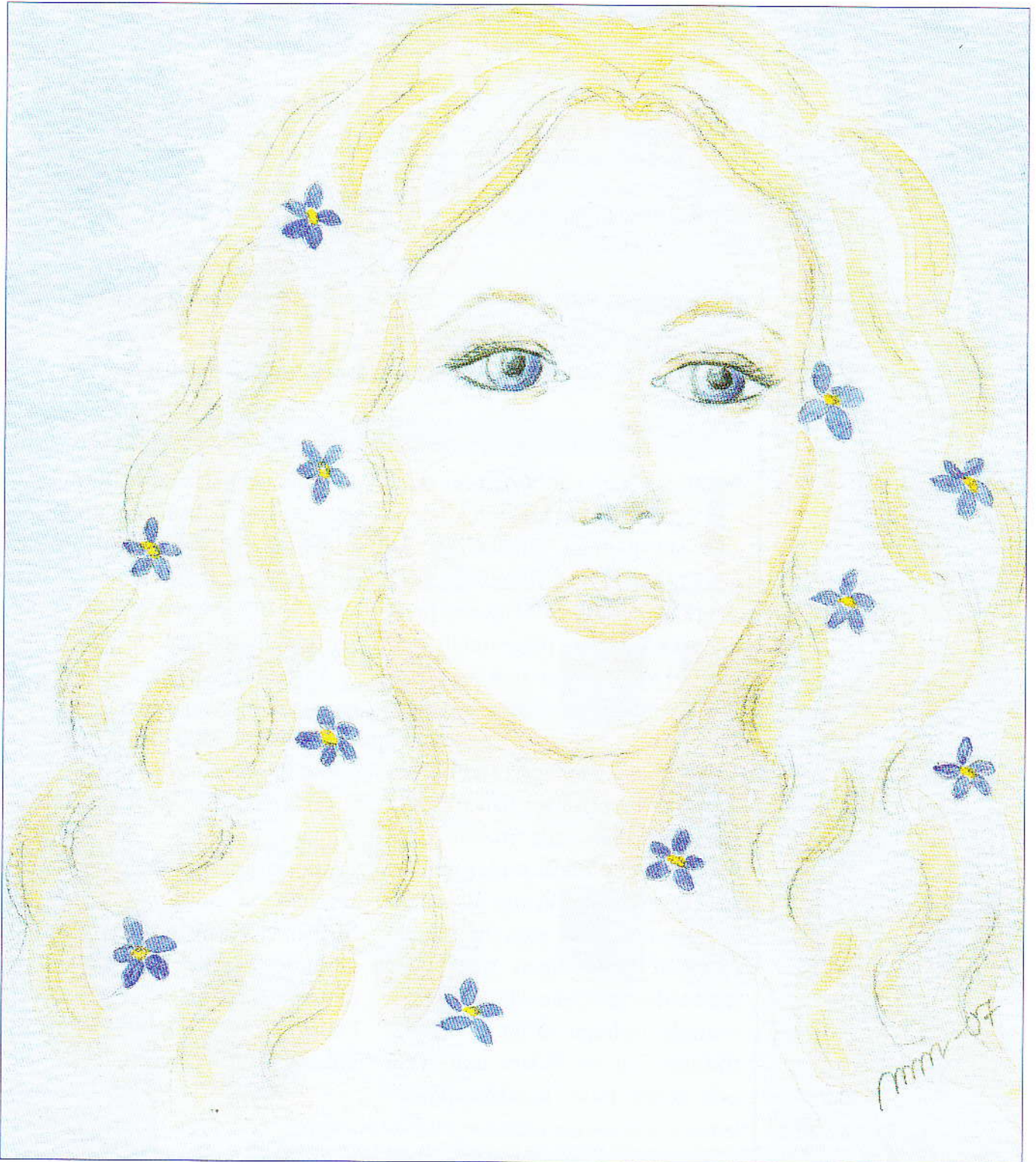
SVENSKA LARYNGFÖRBUNDETS TIDNING



LARY

Nr 1
April. 2007

FÖR STRUP- OCH MUNHÅLECANCER



Nästa nummer utkommer juni 2007 • Manusstopp 1 maj

LARY

Årgång 33 • Nr 1-2007

SVENSKA LARYNGFÖRBUNDET
KANSLI & REDAKTION

Barks Väg 14, 170 73 Solna

TEL. 08-655 83 10 - FAX. 08-655 46 10

E-POST laryngforbundet@telia.com

PG 85 17 54-2 - BG 5703-3573

HEMSIDA: www.laryngforbundet.nu

ANSVARIG UTGIVARE Bo Persson

REDAKTÖR Mona Molin

MEDARBETARE I REDAKTIONEN
Viola Landewall, Gunnar Schneider
Sonja Sarin, Ragnar Sarin

FÖRBUNDSORDFÖRANDE

Bo Persson

Övre Hantverksgatan 20 A

831 36 Östersund

TEL. 063-12 30 41

MOBIL 070-512 51 96

E-POST bo.persson.laryng@telia.com

GRAFISK FORM

Gunnar Schneider

E-POST g.schneider@telia.com

TRYCK

Daus Tryck & Media, Bjästa

MATERIAL

till tidningen sänds till:

Svenska Laryngförbundet

Barks väg 14, 170 73 Solna

Märk kuvertet "Lary"

Redaktionen förbehåller sig rätten att redigera insänt, ej beställt material.

Insänt material returneras

endast på begäran.

Eftertryck och citering är tillåten

om källan anges.

STIFTELSEN LARYNGFONDEN

ORDFÖRANDE Hans-Ola Fors

Box 2, 952 21 Kalix. Norra Parkgatam 1

TEL. 0923-665 73 - FAX: 0923-101 70

E-POST laryngfonden.kansli@telia.com

PLUSGIRO 90 02 02-3, 91 82 58-5

BANKGIRO 5936-5338



I N N E H Ä L L

- | | |
|--|---|
| <p>2 Innehåll</p> <p>2 Ledaren.
Ordförande kåserar</p> <p>4-5 Förlovning, SLF-Stödet
Statusrapport</p> <p>5 Lära-känna-möte</p> <p>6-7 Hallands Laryngförening
Lite om sina aktiviteter</p> <p>7 Kanslipersonalens bön</p> <p>8-9 Årsmöte i Norrland
med föreläsningar</p> <p>9 Några sköna dagar
Resa till Bremen</p> <p>10-11 Ragnars Pärla
Vägen mellan Stäket och Rotebro</p> | <p>12-14 Förbundsstyrelsen
på grönbete på Öland</p> <p>15 Stomafilter - HME-kassett
Varför man bör använda det</p> <p>15 Rätta lösningen
av krysset 4/06</p> <p>16 Historien om Semlan
och lite historia</p> <p>18 Påskmällar
Frågetävling</p> <p>20 Krysset 2/05</p> <p>22 Adresser och kontaktpersoner
till våra läns- och lokalföreningar</p> |
|--|---|

En vacker flicka hör våren till. Konstären till omslagsbilden är Mona Molin

L E D A R E N

Tiden går snabbt och nu skall vårt förbund fira och jublera sin 40-åriga verksamhet. En gemenskap som genom åren gjort att vi kanske fått och får leva ett lindrigare och mindre plågsamt liv och leverne för oss mun- och strupcancerbehandlade patienter och dess anhöriga.

Själv har jag haft nöjet att få vara aktiv medlem under halva denna tid, vilket har varit ytterst angelänt, då icke minst under min tid som ordförande. Vi har all anledning att tacka alla som under våra fyrtio år personligen ställt upp, medverkat på olika sätt samt ekonomiskt bidragit så att vårt "lilla" förbund fått ett sådant gott rykte och hör inom handikapprörelsen.

Jag tänker närmast på olika myndigheter som Socialstyrelsen,

Allmänna Arvsfonden, Tandvårdsstaben och tobaksinformatörer etc. Inte minst Cancerfonden, där vi har ett mycket gott samarbete, sedan 1993 är SLF representerad i Cancerfondens styrelse.

Än en gång tackar vi varandra, ingen nämnd och ingen glömd, för all möda och allt arbete som gjorts under denna 40-åriga epok.

En liten tankeställare för att citera mig själv:

"Hade vi inte fått diagnosen cancer, hade vi aldrig träffats"...

Nu går vi vidare, förhoppningsvis tillsammans med lungcancerföreningen STÖDET i en ny "tappning" i minst 40 år till. Det kan bli en ny milstolpe i vår verksamhet.

*Lycka till i framtiden
önskar vi varandra*

BO PERSSON



SVENSKA
LARYNGFÖRBUNDET

- ♥ har ett tiotal läns- och regionföreningar runt om i landet
- ♥ bevakar och tillvaratar medlemmarnas intressen
- ♥ arbetar aktivt för att hjälpa medlemmarna tillbaka till ett meningsfullt liv
- ♥ ordnar rehabiliteringsseminarier och -resor
- ♥ har sitt kansli i Stockholm
- ♥ arbetar för att starta samtalsgrupper för både patienter och anhöriga antingen via sjukvårdspersonalen eller i lokalföreningarnas regi
- ♥ ger ut tidningen LARY med aktuell information, artiklar och reportage
- ♥ har regelbundet kurser för förbundets och föreningarnas förtroendevalda samt antirökinformatorer
- ♥ håller kontakt med myndigheter och serviceorgan
- ♥ tillhör Handikapporganisationernas Samarbetsorgan
- ♥ är en av huvudmännen i Cancerfonden
- ♥ har kontakt med motsvarande förbund i andra länder
- ♥ har förtroendeanslutna läkare, tandläkare, logoped, kurator och dietist
- ♥ har instiftat den fristående Stiftelsen Laryngfonden

STIFTELSEN LARYNGFONDEN

*i kamp mot
Strup- och munbålecancer*

Laryngfonden – en fristående fond instiftad av Svenska Laryngförbundet – står öppen för ansökningar om bidrag, vilka kan beviljas i enlighet med fondens ändamål:

Fondens ändamål är att främja forskning och utveckling, särskilt inom områdena laryng-, hemilaryng- och glossektomi samt främja vård och rehabilitering för behövande sjuka inom dessa områden, dock ej sådant som åligger stat, landsting och kommun, enligt gällande lagar, regler och praxis.

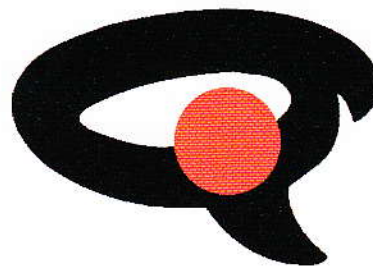
***Bidrag och gåvor
emottages tacksamt på:***

Plusgiro

90 02 02-3 • 91 82 58-5

Bankgiro

5936-5338



Ansökningsblankett för bidrag finns hos:

Stiftelsen Laryngfonden

Box 2 • 952 21 Kalix

Besöksadress Norra Parkgatan 1

Tel: 0923-665 73 • Fax: 0923-101 70

e-mail: laryngfonden.kansli@telia.com

Statusrapport om samgåendet mellan SLF & Stödet

– Text Mona Molin –

SLF:s och Lungcancerföreningen Stödets arbetsgrupp utreder möjligheterna till ett eventuellt samgående mellan organisationerna.

Arbetet är i det närmaste slutfört, men några viktiga punkter återstår att utreda. Stödets årsmöte och SLF:s riksstämman 2006 har samtyckt till ett samgående till Riksstämman den 21 april 2007.

Den främsta anledningen till det eventuella samgåendet är bestämmelserna gällande statsbidraget (dvs. organisationsstödet).

Regeringskiftet medförde inga förändringar för SLF:s statsbidrag för 2007

I och med regeringskiftet i september 2006 inträdde en viss osäkerhet på socialdepartementet, som lät meddela att den nya regeringen inte är beredd att föreslå några förändringar i statsbidragssystemet i nuläget.

Slutgiltigt beslut i denna fråga kom från regeringen och Socialdepartementet till julen 2006 om vad som gäller för 2007. Det innebar som väntat att inga förändringar i bidragssystemet med avseende på statsbidraget sker för 2007 års bidrag, eftersom den nya regeringen haft för kort tid på sig att hinna utreda frågan.

Vilket innebär att SLF bibehåller samma statsbidrag under 2007 som under 2006.

Fördelarna med ett samgående mellan SLF och Stödet

Fördelarna för SLF är att det tynande medlemsantalet avhjälpas i och med att Stödets medlemmar tillkommer, eftersom lungcancer är en mer frekvent förekommande diagnos (ca 3000 personer per år) än vad munhåle- och strupcancer är. SLF finansierar sin administration och handikappolitiska verksamhet

med statsbidrag och kursverksamheten genom landstingsbidrag eller bidrag från Laryngfonden bl.a.

Munhåle- och strupcancerforskningen har kommit långt och behandlingarna är framgångsrika, (av ca 200 diagnostiserade laryx-cancerfall per år blir ca 50 laryngektomerade varför de flesta har en god prognos för överlevnad trots mindre eller större handikapp. Dessutom bidrar minskad rökning och hårdare miljökrav till att färre drabbas av dessa cancerformer.

Motsvarande fördel för Lungcancerföreningen Stödet är att SLF har en väl inarbetad och fungerande organisation samt ett kansli som sköter all administration, vilket de saknar, eftersom hela verksamheten bygger på ideella insatser från enskilda medlemmar. Alla föreläsningar/seminarier som Stödet anordnar är finansierade genom olika fonder eller sponsras av flera olika läkemedelsföretag idag, allt för att undvika beroendeställning och följa LIF:s (Läkemedelsindustriföreningen) rekommendationer, men inget stats- eller landstingsbidrag utgår fn för administration eller kursverksamhet etc.

SLF: s & Stödets gemensamma arbetsgrupps arbete och förslag

Gruppen består av Bengt Sjöberg och Owe Hessler från Stödet och Gunnar Schneider, Kaarlo Vuolle samt Sören Selinder från SLF. På de flesta av mötena har även Bo Persson och Anders Jonasson deltagit.

Lungcancerföreningen Stödets årsmöte i mars 2006 och SLF:s Riksstämman den 21 april 2006 godkände enhälligt planerna på ett samgående till riksstämman som kommer att ske den 21 april 2007.

Den 26-27 januari hölls en konferens i syfte att väcka idéer och lösa eventuella kvarstående frågor kring samgåendet, samt för att ge SLF:s och Stödets respektive styrelsemedlemmar chansen att lära känna

varandra och skapa ett gott samarbetsklimat inför samgåendet. Många konstruktiva förslag och frågor kom ut ur den konferensen, som nu arbetsgruppen arbetar på att lösa, för att minimera antalet eventuella frågetecken som kvarstår innan samgåendet.

Ett av förslagen från arbetsgruppen som nu godkänts av respektive styrelse är att det nya förbundet, med arbetsnamnet (på förslag) Cancerförbundet Stödet, Mun, Hals, Lunga, kommer att ledas av en interimsstyrelse under det första året med 5 ledamöter och 2 suppleanter/ersättare från respektive organisation samt en ordförande.

SLF föreslår sina 5 + 2 ledamöter/suppleanter och Stödet gör det samma, SLF:s valberedning sammanställer ett förslag inför Riksstämman som SLF:s ombud har att ta ställning till. **Men om stämman inte godkänner samtliga förslag från respektive förening/förbund kan samgåendet inte ske.**

Stödet är villiga att avstå att nominera en egen ordförandekandidat om valberedningen och SLF:s ombud väljer att behålla nuvarande ordförande Bo Persson som kandidat till ordförandeposten under det år som interimsstyrelsen ska verka. Detta för att inte skapa en omöjlig situation där två ordförandekandidater står mot varandra i valet, samt för att de flesta av Stödets medlemmar är bekanta med Bo Persson och hans verksamhet men ingen annan inom SLF.

Ett annat förslag/önskemål från arbetsgruppen är att den nya styrelsen ska vara en arbetande styrelse med ledamöter som har utpekade ansvarsområden.

De nya förbunds- och föreningsstadgarna ändras också enligt följande förslag i förekommande fall: "2/3 av styrelsen "bör" ha eller haft cancerdiagnos." istället för "ska", samt att styrelsemöten ska överordnas föreningsmöten i föreningsstadgarna och att kraven på antal medlemsmöten stryks, efter-

som ekonomin är så olika beroende på förening.

Lungcancerföreningen Stödet kommer på sitt årsmöte under mars att föreslå sina medlemmar att söka medlemskap i respektive närmaste geografiska lokal- eller regionförening som SLF haft och som nu kommer att byta namn enligt samma modell som förbundet, så att Stödet upphör att fungera som en egen Riksförening, samgåendet blir totalt, och dess medlemmar kommer att tillhöra det nya förbundets lokalföreningar i landet i möjligaste mån och om alla vill det. Varje förening skall tilldelas en lista över Stödets medlemmar i respektive område.

Med vänliga hälsningar

MONA MOLIN

Svenska Laryngförbundet ■

Lära-känna-möte

-- Text & Foto Gunnar Schneider --

ett samgående kan ta sig många former. Ett är en massa planeringsmöten. Ett annat är att träffas, ha roligt och lära känna varann inom en större grupp än samgåendegruppen.

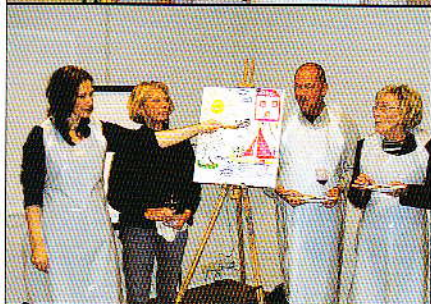
Därför bjöd Laryngförbundet in Stödet till en två dagars sittning där vi skulle känna varandra på pulsen. Och det gjorde vi faktiskt.

Det hela började med att dela upp oss i 4 grupper med 4 personer i varje. Mobbad som jag alltid varit så blev jag utanför. Nå så farligt var det inte, jag valde att med kameran föreviga detta speciella möte. Nu skulle alla bli konstnärer. Måla en tavla. Motiv: Det finns

ingen cancer mer! Resultaten kan ni se här nedan. Grupperna fick förklara hur dom kom fram till sina minst sagt överraskande resultat. Men de var så kryptiska så jag förstod ingenting. Det är fri tolkning.

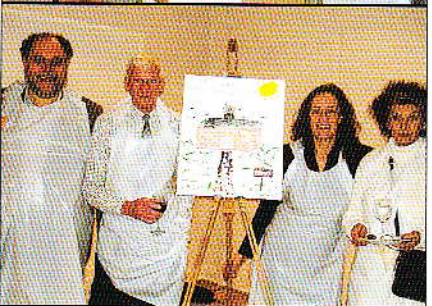
Dagen efter kom allvaret igång med ett stormöte. Det som framfördes var både konstruktivt och nyttigt. Vi kom ändå fram till att tiden var knapp för det fanns fortfarande många frågor att reda ut för samgåendegruppen. En rapport har ni kanske redan läst här bredvid. Fortsättning följer med ytterligare möten innan riksstämman, då det är tänkt att sammanslagningen skall ske.

GUNNAR SCHNEIDER ■



Grupp 1. Sol, segel och en katt med nio liv

Grupp 2. Har slagit igen Radiumhemmet



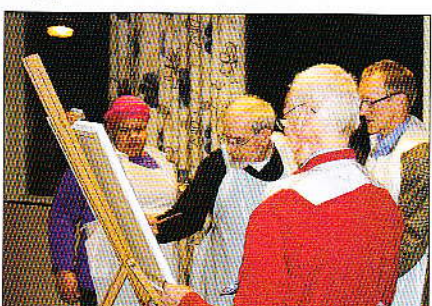
Full kubbning runt färgbordet och lekledaren

Glada miner runt middagsbordet



Grupp 3. Spolar ner sista ciggen på toan

Grupp 4. Dränker canceren i havet



Hallands Laryngförening

Lite om våra aktiviteter under året 2006

-- Text: Kenneth Danfelter Foto: Gun Enelund och Kenneth Danfelter --



Klara för inköp

GeKås i Ullared

Den 24 maj var vi ett gäng glada och

köplystna personer som hade bokat tid med Pernilla Hedek för att få en guidad tur i det jättestora varuhuset GeKås i Ullared. Vi fick veta att man sålde för 2.5 miljarder till 3.6 Miljoner kunder 2005, under högsäsong kom det in 35.000,- per minut i kassan !!!

Det finns 63 utgångskassor så det var inga problem att få betala det vi inhandlat.

Vi blev bjudna på kaffe med dopp som smakade gott. När vi



Fridel Strassburg. Viken skall jag ta?

körde hem kände alla sig nöjda med dagen och de inköp man gjort. ■

Grillkväll i lilla Köpenhamn

3 juli ordnade en av våra medlemmar Gunilla Blomster och hennes man Bengt en grillkväll i lilla "Köpenhamn" som ligger på den berömda Östra stranden i Halmstad, (även kallad Smålands Riviera). Det blev en oförglömlig kväll med god mat i det härliga vädret c:a 25 grader+. Ps Bengt är kock så ni förstår vad han kunde göra med maten. Underbart. ■



Förväntansfulla grillgäster

Evorna på Fredriksdal fick besök

Fredriksdalsteatern den 5 juli var nästa utflyktmål som vi hade tillsammans med Afasi och några andra små patient och stödföreningar. Vi var 52 personer allt som allt.

Där spelades föreställningen "Herrskap och Tjänstehjon" med Evorna Rydberg o Roos, Ulf Brunnberg m.fl. Föreställningen lockade som vanligt till många skratt. Även denna dag hade vi jätteskönt väder och det är ju tur då det är en friluftsteater. ■

Stadsbiblioteket

Den 13 september samlades vi för att få en guidad tur i Halmstads nya Stadsbibliotek en fantasisk byggnad i glas, som med sina svepande linjer verkligen sätter Halmstad på den kulturella kartan i världen. ■



Vårt nya Stadsbibliotek

En bussfärd i glasrikt

Augusti månad stod i sin glans den 15:de vi ställde då bussfärden mot Småland. Vi skulle ut på en "Glasbruksresa".

Resan gick genom ett vackert landskap, och vi tog en fika på Kosta Wårdshus.

Kosta och Sea Glasbruk blev sen dom första ställen där vi hade möjlighet att låta på trycket i plånbocken. Vi fick gå in i "hyttan" och se hur glasblåsningen går till.

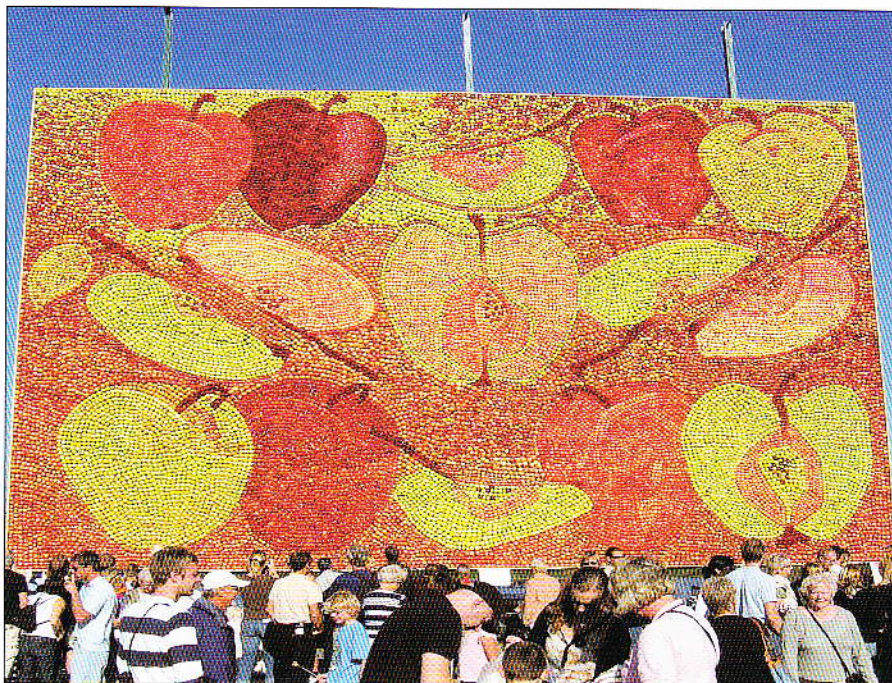
Det var intressant. Konstigt att sand och soda och någon som blåser i en pipa kan bli så vackert glas. Vi satte kursen mot Orrefors och glasbruket där. Här fanns också mycket fint glas.

Lunchen intog vi i Vilhelm Mobergs hembygd Moshult, sen bar det iväg till Rosdala glasbruk och där kunde vi göra av med dom sista pengarna.

"Om vi hade några kvar."

Färden gick sen till Toftastrand utanför de "stora skogarnas huvudstad" Växjö. Där intog vi eftermiddagskaffet. Under tiden vi satt där kom en "jätte" regnskur.

Hemfärden gick lugnt och fint och en intressant och rolig dag var slut. ■



Äppeltavlan



Maj & Bengt Svensson är på gång

len av 7 olika sorter uppsatt på 70.000 spikar bildar årets äppeltavla till en vikt av 3000 kilo. Det var häftigt att se.

Här fick vi provsmaka alla sorters äpplen och naturligtvis kunde vi handla så mycket vi ville och orkade bära av äpplen och olika juicer.

Härligt, Härligt. Och som vanligt

när vi har haft våra aktiviteter i år hade vi ett strålende väder. Vi var inte ensamma här i Kivik ca: 20.000 andra människor gjorde oss sällskap. Det blev trångt. Men Ok.

Förmiddagsfika avnjöt vi i Degerberga, lunch åt vi på Tjörndala Krog i Baskemölla, eftermiddagskaffet drack vi på Café Annorlunda här får man äta så många kakor man vill och orkar. Vilket vi gjorde. ■



Lena, Fridel, Gunnel och Ulla väntar på maten

Julbord och frågesport

Den 9 december samlades vi på Restaurang Jarlen där vi avnjöt vårt traditionsenliga julbord. Förutom att äta kämpade vi för att lösa en frågetävling, där det gällde hitta olika fåglar.

Ett exempel:
Sädesmoped. Vilken fågel?

Alla kämpade med skiftande resultat. Och till slut blev det pris till alla. Som ni förstår av artikeln har vi blivit duktiga på att äta gott i vår förening. Det är något som känns bra för oss.

KENNETH DANFELTER ■

Fy på oss

Våra duktiga tjejer på förbundet har det väldigt kämpigt. Det är mycket som skall hinnas med.

Nu står en speciell riksstämman framför oss, anpassningskurserna till Stensund och Eslöv kräver mycket arbete med bidragsansökningar, deltagarförteckningar och beställning av resor. En ev. rehabresa till ett Östersjöländ är under planering. Om sammanslagningen med Stödet godkänns på riksstämman så skall ca 300 nya medlemmar till föreningarna registreras i de föreningar som de kommer att tillhöra.

Detta kräver mycket tid.

**De ber oss
därför att respektera
telefontiderna**

Kansliets öppettider

**Förbundet har telefontid
tisdag-torsdag 09.00-11.30**

Måndag och fredag är kansliet stängt

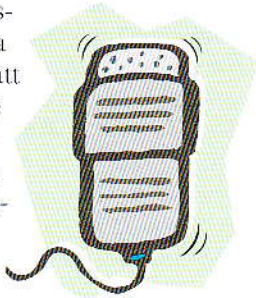
Årsmöte med föreläsningar

— Text: Eva Asplund —

Norra Sveriges Laryngförenings årsmöte på hotell Botnia i Umeå 7-8 februari 2007.

Vid avfärden från Harads hade vår bil ett besynnerligt oljud. Till och med när motorn var avstängd. Inte vågade vi starta en långfärd med detta.

På bilverkstan fick vi alla oss ett gott skratt när det visade sig vara rakaparatens som startat när väskan sattes i bilen.



Isbjörnar och Snögubbar

Snöskulpturer bestående av två isbjörnar och en snögubbe mötte oss vid hotellet.

Rehabiliteringsmöte, ett bra ord, det ska vi nu använda och glömma det tidigare årsmöte. Detta möte varade ett helt dygn. Där styrelsen fick ansvarsfrihet och ny valberedning valdes.

Första Stödetmedlemmen i en föreningsstyrelse

Bengt Sjöberg ny i styrelsen från Stödet hälsades välkommen. Vi fick reda på att alla Laryngföreningar ska utökas med stödetmedlemmar. En interimstyrelse ska arbeta under ett år. Han berättade att Stödet är en ung riksförening för hela Sverige bildad 2004. Till stöd för dem som fått lungcancer och är sponsrade av läkemedelsindustrin. Utan dem hade de inte kunnat fortsätta.



Festmiddagen har börjat. T.h Bengt Sjöberg, ny styrelsemedlem

Information i skolor Sponsring av skor

Ordförande har för avsikt att informera om rökning i skolor. Laryngfonden stöder om några fler vill gå ut för att informera. Bengt Sjöberg beskriver hur han själv tillsammans med sin son fått rabatt på skor, om båda skriver under ett kontrakt där de lovar att sluta eller inte börja med sprit eller tobak, en del affärer, oftast sportaffärer ger rabatt som kickoff.

Nu blev det rena "vilda västern" och middag

Efter att ha sett skidskytte på storbildsskärm fick vi tillfälle att själva prova på simulatorskytte med pistol eller gevär.

På kvällen fick vi en matsal för oss själva. Vi hade det då gott och trevligt!



Rigging inför skyttet



Sören Selinder och Pia Åström

En ny dag och nya föreläsningar

Som vanligt bjöds vi på en gedigen hotellfrukost. Sen tog föreläsningarna vid.

Först på schemat en föreläsning av dietist Annica Nordin Norrlands Universitets Sjukhus. Det blev mycket att lyssna till och att försöka minnas, både av hennes och av varandras erfarenheter. Som att:

- nytt och bra för sköra slemhinnor, finns nu som munspray med olja. Nozoil kostar 6000 kr/liter, men säljs i betydligt mindre förpackningar.
- Till munsköljning kan man ta lite bikarbonat i vatten som gör det basiskt.
- Hjärttronsylt kan silas om kärnor ger problem.
- Förtjockningsmedel finns för både kall och varm dryck. Bra, eftersom vatten är svårast att svälja rätt.
- Mat och recept vid cancersjukdom, är en bok skriven av dietister med lättlagat och fina bilder.



I väntan på att skyttet skall ta sin början blev det en hel del snack

Stor svensk studie

Överläkare Björn Zackrisson Norrlands Universitets Sjukhus Onkologen berättade om en stor pågående svensk studie. 750 patienter ska noggrant följas i 5 år. Allt databehandlas. Läkare och patienter ska fylla i flera formulär under tiden.

Forskning har visat svar på en del frågor. Vi fick se bilder med strålning från olika håll och med varierande doser, där ryggmärg och spottkörtlar ska undvikas. Dator-teknik är viktig för att räkna ut olika intensiteter.

Efter utcheckning och lunch gick färden hemåt utan en surrande rakapparat.

EVA ASPLUND

Norra Sveriges Laryngförening

Stockholmsföreningens årsmöte

Det är Anders till höger om det är någon som tvekar. Övriga är Mikael, Rickard, Nils, Brittis och Viola



Själva mötet gick som vanligt utan problem. Endast ett nytt namn finns med i styrelsen. Siv Selinder valdes in som suppleant på ett år.

Det är roligt att berätta att Stödets ordförande Anders besökte oss för att kolla om vi var att rekommendera för deras medlemmar.

Nja så var det väl inte. Anders ställde upp för att berätta lite om Stödet och för att vi skulle få ställa frågor. Eftersnacket när Anders lämnat oss var i alla fall positivt.

Hoppas att det var ömsesidigt.

GUNNAR

Några sköna dagar i Bremen, Tyskland

-- Text & Foto: Siv Baglien --

Gävleborgsföreningen har tillsammans med behandlade, anhöriga och stödjande medlemmar 20 personer, varit på en bussresa till Bremen. Resan var givande för alla parter vad jag kunde se och höra.

Resan utgick från Sundsvall där de första steg ombord på bussen. Övriga hållplatser var Söderhamn, Bollnäs, Hudiksvall och Stockholm.

Efter sista uppehållet var det förutom matrasterna raka spåret ner till Trelleborg, där vi äntrade färjan för transport till Travemünde. Efter en tidig frukost ombord bar det av till Bremen. De sista milen klarade vi av på ca 2,5 timmar. Incheckning på hotellet. Därefter en rundtur i staden med många fina sevärdheter. På kvällen var de flesta samlade för en trevlig helkväll.

Nästa dag var vi så gott som alla på den stora marknaden. Den var inte bara stor utan också trång och livlig. Att gå på marknad tar ut sin rätt och därför tog många av oss en liten vilostund för att orka med kvällsövningarna som bruka vara tuffa.



Ett glatt gäng vid ett uppehåll någonstans mellan Sundsvall och Bremen

När så kvällen kom så fick vi (jag och syrran) påhälsning av de övriga medlemmarna på vårt rum. Det blev tjoftaderittan hela kvällen, vi hade trevligt med sång, prat och lite annat.

Sista morgonen fick vi ingen sov-morgon precis. Vi skulle packa och göra oss i ordning till klockan 12.00 då bussen då bussen startade för att ta oss till Lübeck. Här var det uppe-

hål för shopping och inhandling av både blött som torrt. Resan fortsatte till Travemünde igen för att ta båten i retur hem till Trelleborg.

Väl i hamn på den svenska sidan påbörjade vi sista etappen till våra hemorter. Glada och nöjda efter en mycket trevlig resa.

SIV BAGLIEN

Vägen mellan Stäket & Rotebro

Ragnars Pärla

– Text: Ragnar och Foto: Sonya Sarin –

Då jag på ett redaktionsmöte efter jul sa att jag tänkte skriva något om vägen mellan Rotebro och Stäket sa Gunnar Schneider att det är ju bland de tråkigaste vägstumpar man kan tänka sig - förbindelseled mellan E4 och E18. Det kan jag hålla med om på sätt och vis, men om man tittar lite grann i omgivningarna kan man hitta en del kuriositeter och också en del små pärlor.

Hela området har militär anknytning

Stäketvägen eller Rotebroleden som vägstumpen heter beroende på från vilket håll man kommer utgjorde den norra gränsen av det militära Järvafältet 1905-65, där Kista, Rinkeby, Tensta, Husby och Akalla var gårdsnamn från början. Om vi börjar vid Rotebro finns även där äldre militär anknytning. Här stod 1497 ett slag mellan danska och svenska styrkor. Slaget ägde rum på markerna runt Edsån vid berget vid Rotsunda och vanns av den danska sidan ledd av kung Hans. Segern innebar att Hans för några år också blev svensk kung. Han lever kvar som Kung Hans väg vid Rotebro Torg.

Ett annat minne om det militära är en minnessten vid Rotsunda Torg med texten: "Livskvadronen ur Livregementet till häst hade Rotebro till samlingsplats från Karl XI:s tid till 1908". Det hade antagligen samband med att här låg fram till 1971 Rotebro Gästgiveri.

Tavlan "Grindslanten målad här

En trogen sommargäst på gästgiveriet kring förra sekelskiftet var målaren och professorn vid Konstakademien August Malmström. Hans berömda tavla "Grindslanten" ska ha målats här med barn från trakten som modeller. Tavlan såldes dyrt på en auktion på 80-talet och finns att beskåda på Garden Hotell i Malmö.

Strax söder om Rotsunda Torg ligger ett Coop Forum, som under namnet Obs blev Sveriges första



Maratonkolonnen, vändpunkten vid Stockholms OS 1912, vid Sollentuna kyrka

supermarket. Ytterligare ett stycke söderut ligger Sollentuna kyrka, som byggdes på 1100-talet av bönder från byn Tuna. Det fanns många Tuna och eftersom den här trakten norr om Stockholm förr kallades Soland blev det så småningom Sollentuna. Alldeles öster om kyrkan vid Gamla Landsvägen står en kolonn som minner om att här var vändpunkten för maratonloppet vid Olympiaden 1912. Loppet gick en het julidag och det var då den beryk-

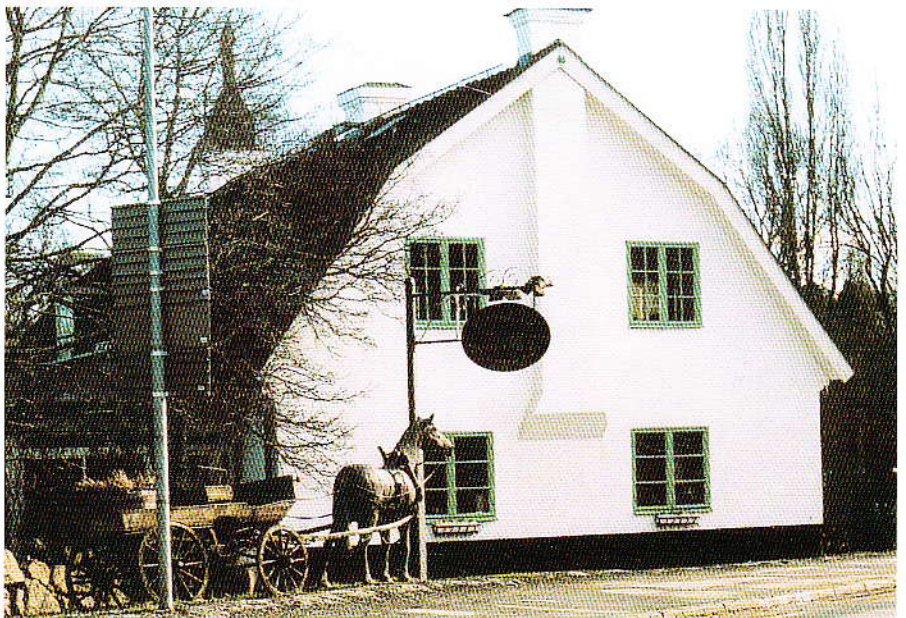


Den "försvunne" japanen återbördad till Stockholm 1967 uppspårad av Glokar Well

tade japanen försvann. Det uppdagades långt senare att han stigit av efter c:a 20 km och hamnat på ett saftkalas i en villaträdgård i Tureberg, blivit kvar där hela eftermiddagen och sedan tagit tåget in till Stockholm och hotellet.

Köttaffär och berömd krog

Fortsätter vi ytterligare några kilometer söderut kommer vi till två nutida pärlor. Först Percys Kött vid Norrvikens station, där man utöver förstklassigt kött och en mängd olika hemlagade rätter kan köpa världens godaste kroppkakor. Den andra pärlan är Edsbacka Krog som sedan drygt 20 år drivits av Christer Lingström. Det är den enda svenska restaurang som belönats med två stjärnor i Guide Michelin. Det är dock en pärla som kostar.



Edsbacka Krog

Billigt julbord och upplyst gran

Tillbaka till Rotebro kan vi ge oss ut på själva Stäketvägen. Vi passerar Sollentuna Golfklubb till vänster.

Vore det juletider skulle vi kunna slinka in i klubbrestaurangen och äta det billigaste julbordet, som annonseras i stockholmstidningarna. Till höger skulle vi också i juletid se en väldig, upplyst gran. Det är ett företag som heter Svenska Pang, som varje år smyckar jättegrenen på sin tomt i Överby. Enligt den egna katalogen säljer företaget allt för däck och fälgar utom däck och fälgar - det behövs antagligen en del tillbehör och maskiner.

Konstgalleri, kafé och väderkvarn

Överby Gärd ligger precis vid vägen på höger sida. Gården har gamla anor. Man har funnit gravfält här från senare järnåldern (800-1000 e Kr). I källor från 1631 har man funnit att Överby då bestod av tre gårdar, som ägdes av Erik Jöransson Tegel respektive Johan Trymeter och Anders Grisbonde. Marken har så småningom överförts till Svartinge, som ligger ett stycke norrut. Gården är idag ett trevligt konstgalleri och kafé med hembakat bröd och man brukar också ha en julmarknad. Bakom gården finns en väderkvarn, som skänkts till Sollentuna Hembygdsförening. Den brukar fortfarande användas några dagar i sep-



Kvarnen vid Överby Gärd



Full fart vid stallet i Överby

tember och håller man sig framme kan man också köpa mjöl.

På andra sidan vägen håller Överby Hästsportförening till, delvis i gamla ekonomibyggnader men också nybyggda stallar och stort ridhus. Första helgen i juli brukar man ha en stor dressyr tävling, då gamla Stäketvägen fylls av hästsläp och man har stor publik.

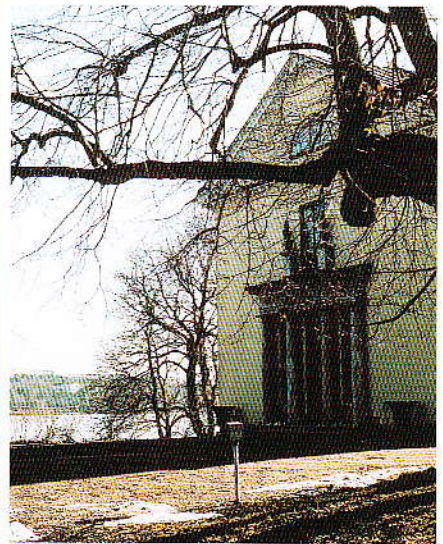
Almarestäket

Vi åker vidare västerut, åker över E18 och svänger höger vid MacDonalds och kommer ner till Stäket. Vid vattnet ligger en båtklubb, som också har en servering sommartid. Där kan man sitta precis vid vattnet och njuta av jättegoda smörgåsar och se båtarna, som kommer från Mälaren och kan vara på väg till Sig-

tuna och Uppsala eller tvärtom. Åker man vidare från serveringen kommer man efter några hundra meter till en avtagsväg till Almarestäket, som idag är en konferensanläggning av första klass. Här byggdes på 1400-talet en borg som kom att spela en viktig roll under unionskrigen. Borgen löd under de unionsvänliga ärkebiskoparna i Uppsala och det var här, som Gustav Trolle blev belägrad och fick ge upp mot Sten Sture dy 1517. Borgen revs året efter, men en del ruiner finns fortfarande kvar. Den nuvarande byggnaden är från 1600-talet. Även här finns en stor fin ridanläggning, där man bland annat specialiserat sig på hästpolo. I år pågår här en turnering i augusti med final den 18:e.

Det var lite att skriva om eller hur Gunnar.

RAGNAR SARIN



Entrén till Almarestäket's herrgård



En modell av Almarestäket's herrgård finns i parken

Förbundsstyrelsen på grönbete

hos Annika Axelsson på Öland

— Text & Bild Gunnar Schneider —

Förväntansfulla samlades nästan hela styrelsen plus några inbjudna på Arlanda för att göra ett litet skutt från Stockholm till Kalmar.

Det kändes nästan som vi aldrig lämnade marken. I Kalmar stod Annika och väntade med egen bil samt en hyrbil för att vi skulle ta oss över Ölandsbron till Annikas jättemysiga sommarresidens som låg utslängt mitt ute på landsbygden om det nu går att tala om det på Öland. Platt är det i alla fall. Att Öland inte har några utförsåkare med i landslaget såg vi direkt.

Annika lotsade oss på rätt stora vägar och verkliga f.d. kostigar som slingrade sig fram genom den Öländska tundran och pitoreska småsamhällen. Faktiskt så var vi ganska nära Allvaret. Redan när vi klev ur bilarna så förstod man, här är det avkoppling. Lugnt, stilla, en stuga skyntade genom ett lummigt buskage och på andra sidan om ett jättefält så såg man några hus små som lekstugor. Annika påstod att det var närmaste bondgård.

Jaha, nu måste vi skriva om det där med maten igen, det känns alltid lite trist, men den känslan försvann genast när Annika började duka upp. Trollat hade hon i alla fall gjort. Exakt vad vi fick kommer jag inte riktigt ihåg eftersom vi koncentrerade oss på att äta, ja gamla gubbar lägger ju aldrig någonting på



Persson och Vuolte stappar efter maten...



...medan Sören och Mona G är i djupt samtal

minnet säger min fru. Det glömde jag, vi fick välkomstfika när vi kom fram. På kvällen hade vi en myskväll med lite rundsnack och faktiskt lite ideéande (brainstorming på ett finare språk). En del snack blev det väl om sammanslagningen med Stödet men några riktiga anteckningar fördes aldrig. Det blev i alla fall en trevlig kväll med högt i tak.

Hela ön vimlade av pumpor när man firade skördefest

Överallt låg det pumpor, i alla storlekar och former. När vi alla vaknat till liv och fått i oss lite fika så kom värdinnan och påstod att vi skulle vara borta hela dagen. Vart vi skulle fick vi inte veta. Förväntansfulla satte vi oss i bilarna. Tjejerna som körde bilarna hit fick fortsätta. Annika körde sin, Brittis körde hyrbilen och Kjell Andersson körde sin egen. Så rullade vi runt nästan hela Öland. Vi kom först till en liten by på Södra Öland, Solberga by. På en bondgård var det marknad med försäljning av massor med onyttiga saker som man självklart var tvungen att köpa. Det var stånd överallt. I en lada visade man grejor som var gjorda av gamla vertyg. Ljusstakar, handtag hängare o.s.v. Vernissage av vackra tavlor.



Här är marknaden i full gång



Brittis och Gunilla har tagit plats på altan



Kaarlo och Brittis lättar på pluskan för nätt måste man köpa



Ett bildcollage från kafferepet på Knutssons terrass samt den otroliga ängltrumpeten som paret tog som en liten planta från Grekland



Själv hade jag bara råd att köpa några vykort. Till och med en riktig pub hade man inrett i en gammal lada.

Så kom första överraskningen. Vi var inbjudna till självaste bonden Rolf Knutsson med fru. Dom bjöd på fika med hembakt bröd på sin altan. Och där var det inte sju sorters kakor utan betydligt fler. Den gubben kunde berätta. Om vad får inte plats här.

Får, får vara "korkade"

Så kom andra överraskningen. Vi hade noterat att det gick omkring en massa får i hagarna. Inte hade vi en tanke på att det var just dom som ingick i överraskningen. Fast dom var inte huvudnumret, utan en hund. En Boarder Collie som vallade dessa får och fick dem att springa precis dit han ville ha dem. Fast det var i själva verket hundens matte,



svärdotter till paret Knutsson, som med mycket små rörelser fick jucken att bestämma över fåren. Vi blev impade.

Mera rundturer

Tillbaka till bilarna med en farlig fart vi skulle hinna till bolaget innan kl



ett. Vi var där i god tid. Det var bara det att dom stängde kl 12. Snacka om bönder. Men dom skaffar väl något gott till helgen på eget sätt, vad vet vi. Vi klarade oss bra ändå. Det var bara att åka vidare nu till Färjestaden där vi intog restaurang Skansen vi intog också en mycket



Boarder Collien vallar fåren



Brittiss, Mona och Sören fikar efter lunchen

god fiskrätt som alla gillade. Har man inte varit i Borgholm så har man inte varit på Öland. Där var det också marknad. Så det blev fria aktiviteter några timmar. Men nu var det längesen som vi såg en toa. Och var finns dom i en stad. Just det på puben, så när man gjort plats var det bara att fylla på igen. Åk aldrig in i Borgholm, ni har tur om ni hittar ut. Persson, Brittiss och jag åkte vilse och fick hämtas av Annika.

Det blev ett styrelsemöte ändå

Efter en kanondag så hamnade vi hemma hos Annika igen. Överraskning tre stod på bordet. Kaffe och Konjak, tack snälla Annikas man, där rök hans dyraste och finaste konjak.

Om vi hade något styrelsemöte, ja självklart. Start tidigt på söndagen och vi hann igenom nästan hela dagordningen. Några inte så viktiga ärenden fick bordläggas till nästa möte.



Gubben nedan har suttit här för länge och blivit mossig.

Ovan, Marknadsgatan i Borgholm



Tack Annika, jag tar mig friheten att tacka för oss alla. Jag har svårt att tro att det går att göra om. ett sånt här trevligt "styrelsemöte" någon mer gång. Men möjligen annorlunda. Så kanske det kan bli hos mig.

Nu har datorn och kameran gjort sitt. God natt.

GUNNAR



Annika med tackpresenten

Cancer i strupe eller munhåla?

Det finns gemenskap med andra i samma situation!
Bli medlem i någon av Svenska Laryngförbundets föreningar.

Laryngförbundet arbetar för:

- kontakt och information före och efter behandling
- att hjälpmedel och förbrukningsmaterial skall vara kostnadsfria
- utökade resurser till rehabilitering
- handikappersättning, färdtjänst och kostnadsfri tandvård
- subventionerad utlandsvård
- forskning och utveckling av hjälpmedel
- bredare informationsverksamhet
- rökinformation i skolorna

Läns- eller regionsföreningar finns i:

Eskilstuna, Gävle, Göteborg, Linköping, Lund, Stockholm, Sundvall, Uppsala, Västerås, Umeå och Örebro.

Vi är en av huvudmännen i Cancerfonden

Vi välkomnar opererade, anhöriga, sjukvårdspersonal, vänner och andra intresserade som medlemmar.

Intressekupong:

- Jag vill veta mer om Laryngförbundets verksamhet
- Jag vill bli medlem. Skicka inbetalningskort och information.

NAMN:.....

ADRESS:.....

POSTADRESS:.....

TELEFON:.....

SKICKA ELLER FAXA KUPONGEN TILL:

SVENSKA LARYNGFÖRBUNDET

BARNS VÄG 14

170 73 SOLNA

TEL: 08-655 83 10, FAX 08-655 46 10

Varför bör man använda ett stomafilter - HME-kassett?

-- Text & Bild: Jonas Karling --

Den som har blivit laryngektomerad har ju inte enbart förlorat sin röst utan också möjligheten att andas den vanliga vägen genom näsa och mun.

Vanligtvis tänker vi inte så noga på detta, men näsan har ett flertal viktiga funktioner t.ex.:

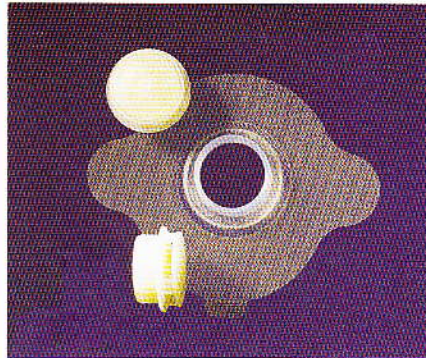
- Den är en utomordentligt effektiv fukt/värmeväxlare, som värmer inandningsluften till 36°C och fuktar den till 98% på väg ner i luftstrupen. Värmen och fukten gör att de små siliehåren som klär luftvägarna transporterar upp det slem som bildas i lungorna.
- Den filtrerar inandningsluften från smuts- och dammpartiklar.
- Avståndet mellan näsa/mun och lungorna bildar ett andningsmotstånd, som är betydelsefullt för att kunna utnyttja lungornas kapacitet maximalt.

Slemmet är segt och svårt att hosta upp

Efter en laryngektomi förlorar man dessa funktioner och man vet att siliehåren slutar fungera. Den torrare inandningsluften gör slemmet segare samtidigt som de inaktiverade siliehåren gör att det blir mycket svårare att hosta upp slemmet. Efter operationen blir andningsvägen kortare vilket gör att det kan kännas lättare att andas, men det finns studier som visar att det blir ett mindre effektivt sätt att andas på. Man kan få problem med lungorna på lång sikt eftersom andningsmotståndet, som lungorna behöver för att fungera maximalt, minskar.

Värmer och befuktar

För att ersätta näsans och de övre luftvägarnas funktion efter laryngektomin är det viktigt att man använder en fukt/värmeväxlarkassett (Heat and Moisture Exchanger - HME). En HME-kassett "ersätter" näsans funktion genom att den vär-



Detta är ett stomafilter med HME-kassett

mer och befuktar inandningsluften, den ger också ett ökat andningsmotstånd (vilket är viktigt för ett maximalt utnyttjande av lungorna). Kassetten filtrerar även inandningsluften från smuts- och dammpartiklar. Det är inte tillräckligt med en skumgummilapp eller en kravatt för att nå samma resultat. För att få maximalt utbyte av en HME-kassett måste den sluta tätt mot stomatöppningen genom att den fixeras antingen i ett specialtillverkat stomaplaster eller i en silikonkanyl/knapp. Dessutom utgör en HME-kassett ett mycket bra hygie-

niskt skydd för dem som använder röstventil och talar genom att sluta stomat med ett finger.

Röstkvaliteten förbättras

Vetenskapliga studier visar att livskvaliteten ökar om man använder HME-kassett både natt och dag. Slembildning och hosta minskar i takt med att tillstånd som depression, oro, sömnproblem och trötthet minskar. Det framgår också att röstkvaliteten förbättrats vid användandet av HME-kassett jämfört med att sätta fingret direkt i stomat under tal.



JONAS KARLING
LEG. LOGOPED, MED.DR.

LÖSNINGAR PÅ FÖRRA NUMRETS TÄVLINGAR

Vinnare på korsordet blev i tur och ordning:

Daga Nilsson-Lundkvist,
Nyköping
Elvi Levin, Ludvika
Marianne Angervall, Floda

Det gömda ordet i jultävlingen var TOMTEGRÖTSLEV och det hade bl a följande personer listat ut:

Viola Ekberg, Enköping
Eva Asplund, Harads
Tomas Jakobsson, Kisa
Marianne Angervall, Floda
Åke Beme, Järfälla

Redaktionen gratulerar vinnarna.



Historien om Semlan

– Text: Ragnar Sarin – Foto: Gunnar Schneider –



Semlor kan ätas på många sätt

Semlor är ju numera en bakverk som i stort sett förekommer från Lucia till påsk och dessutom alla dagar i veckan, men hur var det egentligen från början? Om vi börjar med ordet "semla" så kommer det från latinska "simila" som betyder "det finaste vetemjålet". Semla var det gamla ordet för en bulle bakat på siktat vetemjöl, en vetebulle. Ordets betydelse gled så småningom till att stå för fastlagsbulle.

Fastlagsbullen var en vetebulle fylld med mandelmassa som kokades i mjölk. I södra Sverige äts den på fastlagsmåndagen (bullamåndag). I övriga landet äts den på fastlagstisdagen (fettisdagen) och kallades där fettisdagsbulle. Semlan ingick alltså som en ingrediens i det frosseri och karnevalsliknande förspellet till fastan, som inleddes på askonsdagen 46 dagar före påsk.

Hetväggen som introducerades på 1700-talet var en försvenskning av

tyska "heisse wecken" (heta kilar). Den var egentligen en rationaliseringsåtgärd. Bullarna gjordes kilformiga så att man kunde koka fler i



Semlor kan ätas tillsammans med kaffe

samma kastrull. Många hetväggar påstås ju också ha orsakat kung Adolf Fredriks död. Han lär dock även ha propplat i sig en hel del annat.

Under 1800-talet upphörde man att koka semlorna och åt dom i stället tillsammans med varm mjölk, socker och kanel. Att tillsätta vispgrädde under locket är en företeelse från början av 1900-talet. Det lanserades av yrkesbagare och konditorier och semlan blev mer en bakelse och äts också till kaffe.

Semmelätandet var alltså från början knutet till en viss dag i fastlagen, men kom med tiden förknippas med alla tisdagar under fastan och som sagt på senare tid alla dagar under vintern. Nog var det roligare förr. Jag minns med glädje fettisdagstävlingarna på skidor som ordnades för skolungdomen i Gävle på rätt dag i fastlagen. De gick av sta-

peln i skogen bakom Folkparken och efter väl förrättat värv fick man en slät vetebulle och varm mjölk i en stålugg i caféet vid Rotundan.

En annan glidning i språkbruket som skett med anknytning till påsken är att askonsdag också kommit att användas som namn på onsdagen i påskveckan. En äldre beteckning på den dagen är dymmelonsdag. Dymmel kallades den träkläpp som sattes in i kyrkklockorna under stilla veckan dvs påskveckan.

*Glad Påsk och tag det försiktigt
med semlorna önskar*

RAGNAR



Semlor kan ätas med varm mjölk

Påksmällar

– Frågemakare: Ragnar Sarin - Bilder: Gunnar Schneider –

För in första bokstaven i rätt svar i respektive ruta i raden till höger. Har du löst rätt blir ordet ett föremål som kan vara aktuellt så här års.

1. Vilken gruvstad är äldst?

Falun Sala Kiruna

2. Varifrån kommer ölet som kommer efter?

Mariestad Arboga Falkenberg

3. Vad heter maträtten som Povel Ramel sjöng om?

Yakinaki Kawasaki Sukiyaki

4. Vad är det som sisar?

Storlommen Tjädern Morkullan

5. Vem har namnsdag den 26 november?

Sune Malte Linus

6. Vad kan man också kalla en vitsippa?

Anemon Primula Mormon

7. Vilken stad firade i fjol 560-årsjubileum?

Säter Örebro Gävle

8. Vilken är en småländsk sjö?

Bommen Lommen Sommen

9. Vem hittar man i Gamla Testamentet?

Svea Rut Tekla

10. Vart ska man dra om man ska dra åt Häcklefjäll?

Norge Island Härjedalen

11. Vad heter OD-körens ledare?

Kvick Frisk Sund

12. Bruk i Uppland som gett namn åt ett kortspel?

Vira Krägga Tobo


13. Vad heter nuvarande justitieministern?

Borg Ask Hägglund

14. Tar frågorna här?

Paus Omväg Slut

Om du vill tävla om två Trisslotter ska du skicka in lösningen på ett vykort till Lary, Svenska Laryngförbundet, Barks väg, 170 73, Solna före den 2 maj. Vi delar ut fem priser.

	SÄGER OFTA NÅGOT OM INNEHÅLLET	LÄNGRE	STYRDE RYSSLAND	LÄR NICKE HA SAGT	SATT PÅ PAFÄGELSTRONEN	SES MED CHAPMAN	NEON	BAR FLOT-TÄRE MED FÄRG	OVÄSEN	RUND-FRÅGA
	TALIS-MAN					W-ORT MED GONG I KINA				
	GILLADE X SKARPT		DÄR DYKS DET				SMUTS LÄTTAR HJÄRTAT			
	FD. BANK-PREFIX		KORT FÖR ÄTER-HÄMTNING					PASSA PILOT-PÄFRESTN		
	GRÄS KANSKE MAUSER		DANSSTEG		STÅR LIGGANDE ÄTTA FOR					
X	STYCKEN				PUDRAR STOR TERMOS		I			REST
LÄR X HA ORSAKAT	FISK MED JO	FÄTT ANES-TESTI			DOMI-NERAR KIRUNA	DEN RÜNDA SJÖN I SMÅLAND	SNABEL-A LOGA-RITM			GUDOM
FULLT HUS			ENHET FÖR OLJA OBS	LIMMAT VIRKE K-ÖRT						
BITON	RÅKEN							ALP-FLOD	GER NÄRING	
FICK KORGEN				YNKAS ÄR NOG IR-LANDARE			TYCKA	VERKLIG HÄPNA		SLÅ
			LATINSK HAGER	ÖSTEN	FÖR UPP					
SIMONS-SON I OIS					VIND-FLOD	STEN MED BÅDE DY OCH DA	SVENSK DRAMA-TIKER			
BÖR MAN VARA PÅ		WALESARE DASS-LOCK				SURRAT	HÄN			SLANG-FISKEN
KREDIT	ÄPPEL SOM PÅRON				EN KALLAS GRÖNA					ROLIG RED PÅ FILM
RESEN									SEP-TEMBER-DAM	
LINS-ERNA							BRÖD-KRYDDA ÄTER-FÖRLED			
GJORDE MAN OLJA PÅ VÄTTNET			HÄR MAN KANSKE GJORT VID SPISEN	SINNE-LAG				DÅSIG	DUNANT-VERK	
VID-STRÄCKTA YTOR			GREN		SKYR	ONASSIS VIS-HONA				
GAMMAL KVALL	BAK-STROM	SES MED FI		ERBIUM KORT VERK		LÄNGT KORT LING		NOBEL STRAK		
			KAN X KALLAS HUSGÅS							
FISKE-LAGE VID GAVLE							KORT FÖRE NUMMER			RAGNAR SARIN
				STRID-ER				UNDER-PLÅTS		

KRYSSSET. Lösningen på krysset kan skickas till Svenska Laryngförbundet, Barks Väg 14, 170 73 Solna före den 2 maj 2007. Märk kuvertet "KRYSSSET 1/07". Först öppnade rätta lösning belönas med fyra trisslotter. Andra pris är 3 trisslotter, tredje pris är 1 trisslott. Rätt lösning på krysset och pristagarnas namn publiceras i Lary nr 2/07.

Namn:.....

Adress:.....

Postnr:.....

Postort:.....



SVENSKA LARYNGFÖRBUNDET

läns och regionalföreningar

med kontaktpersoner

Laryngföreningen Dalarna

PER TESTAD
Kung Magnigatan 19, 791 51 Falun
Tel: 023-267 17

Laryngföreningen Gävleborg

STV BAGLIEN
Oxtorget 1 B, 2 tr.
826 32 Söderhamn
Tel & Fax: 0270-164 59
Mobil: 070-548 60 39

Norra Sveriges Laryngförening Umeå

BO PERSSON
Övre Hantverksgatan 20A
831 86 Östersund
Tel: 063-12 30 41
Mobil: 070-512 51 96
E-post: bo.persson.laryng@telia.com

Hallands Laryngförening

KENNETH DANFELTER
Middagsvägen 18, 302 59 Halmstad
Tel: 035-12 91 03, mobil: 0733-606 622
E-post: kenneth.danfelter@spray.se

Stockholms Läns Laryngförening

GUNNAR SCHNEIDER
Fiskestugan 1, 746 93 Bålsta
Tel&Fax: 0171-535 54, mobil: 070-65 905 65
E-post: g.schneider@telia.com

Sydöstra Laryngföreningen

KJELL ANDERSSON
Rättarvägen 4, 612 31 Finspång
Tel & Fax: 0122-155 47
E-post: kjell.sven-olof@telia.com

Södra Sveriges Laryngförening

LENNART JOHANSSON
Per Albin Hanssons väg 56 B,
214 63 Malmö
Tel&Fax: 040-96 23 40

Laryngföreningen Göteborg

GÖSTA JORHEDÉ
Tiokampsgången 2
418 39 Göteborg
Tel & Fax: 031-56 35 41
E-post: Gullvi.Jorhede@swipnet.se

Uppsala Laryngförening

VERA LIND
Nortäljegatan 6 B, 753 27 Uppsala
Tel: 018-10 53 74

Västmanlands Laryngförening

KAARLO VUOLLE
Lerkärlsgatan 10, 732 51 Västerås
Tel&Fax: 021-41 74 76

Laryngföreningen i Örebro och Värmlands Län

STEN-OVE PETTERSSON
Styrbordsgatan 12, 652 27 Karlstad
Tel: 054-21 87 35

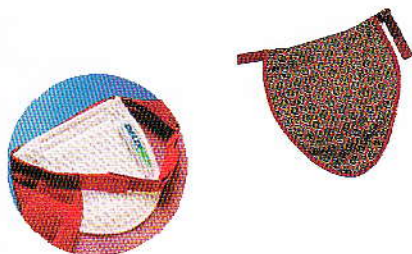
KAPITEX



KAPITEX[®]
Scandinavien
Specialisten på Laryngedomsrättas och
Tracheostomierares andningsvägar

DeltaNex skyddskragar

Attraktiv design. Bekväma att bära.
Justerbar halsvidd som passar alla.
Stängs med kardborrknäppning.
Kan användas tillsammans med
Buchanan DeltaNex filter-system
som värmer fuktar och filtrerar
inandningsluften. Utbytbart
stomaskydd på insidan.



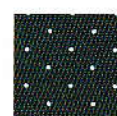
LA NEC 1001
Ripley Red



LA NEC 1002
Linton Blue



LA NEC 1013
Crème Crepe de Chine Plain



LA NEC 1015
Blue-White Pin Dot



LA NEC 2001
Plain White



LA NEC 2002
Navy Blue Plain



LA NEC 2003
Kaleidoscope Blue/Red



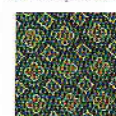
LA NEC 2004
Kaleidoscope Black/Red



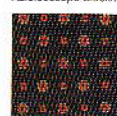
LA NEC 2006
Scroll Blue/Red



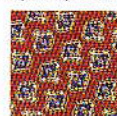
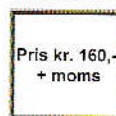
LA NEC 2009
Ocean Blue



LA NEC 2017
Blue Circles/Diamonds



LA NEC 2189
Navy Mini Squares/Circles



LA NEC 2019
Regency Red

Pris kr. 160,-
+ moms

Önskar Ni ytterligare information, ring eller skriv till logoped Lena Lageson.
Kapitex Scandinavien, Karlsrovägen 39, 302 35 Halmstad, Telefon/Fax: 035 / 10 46 49
E-Mail: lena.lageson@glocalnet.net
www.kapitex.com

POSTTIDNING B
Svenska Laryngförbundet
Barks väg 14
170 73 SOLNA



PROVOX[®] HME System[™]

Provox HME Starter Kit

StarterKit-boxen ger användaren möjlighet att prova Provox HME System under ca. 40-50 dagar för att underlätta beslut om vilka produkter man föredrar framför andra.

Beställningsinfo.	Produkter
Provox HME Starter Kit REF 7250	Innehåller prover av 5 st av vardera Provox-plåster, 20 st kassetter, normal, 30 st kassetter, HiFlow, 20 st Remove-servetter och 1 st duschskydd.

Provox HME Let's start sample bag

Provox HME Let's start sample bag ger dig möjlighet att testa olika typer av plåster och kassetter under några dagar, för att prova dig fram till vilka du föredrar.

Beställningsinfo.	Produkter
Provox HME Let's Start sample bag REF 7257	Provpåsen innehåller 1 st av vardera Provox-plåster, 5 st kassetter, normal, 5 st kassetter, HiFlow och 1 pkt rengörings-servetter.

*Let's
talk about
life[®]*

Atos Medical AB • Box 183, 242 22 Hörby • Tel: 0415-198 00, Fax: 0415-198 98
E-mail: info@atosmedical.com • www.atosmedical.com

ATOS
MEDICAL