

årgång 12 sommaren-84



LARY

laryngektomerades tidning

INSIDORNA

- 2 Förbundsledningen
- 3 Motioner och förslag
- 5 Aktionsprogrammet
- 7 Ur verksamhetsberättelsen
- 9 Gällande stadgar
- 12 Red:s spalt

- 17 Rundfrågan
- 18 I Örebro
- 20 Vi tog båten...
- 22 Med posten
- 24 Att banta
- 27 Hjälpmedelsmarknad
- 28 Funktionärsförteckning
- 29 Laryngfonden

RIKSMÖTET



RLEs andre ordförande Eric Hermansson öppnar årets riksmöte.

Vårt stadgeenliga riksmöte hölls lörd. 28 april på hotell Ranten i Falköping. Tre motioner och två förslag klubbades igenom. Desutom togs det nya stadgeförslaget efter ett par justeringar. Efterföljande styrelsemöte resulterade i att vi med tillämpning av de nytagna stadgarna fick ett helt nytt arbetsutskott (AU) i styrelsen.

Som förbundsordförande återvaldes Karin Cedin. Det nya AU består av andre ordförande Eric Hermansson, informationssekr. Rolf Fischer och kassaförvaltare Curt Bengtsberg. Vice sekr. är Ingegerd Bengtsberg och vice kassör Gösta Jorhede.

Vi noterar också en justering av

namnet på vår organisation. Vi heter numera Riksförbundet för laryngektomerade och de lokala sammanslutningarna kallas för **föreningar**. Vi kan alltså tala om förbundet och föreningarna och slipper använda förleden riks- och lokal- och får därmed ett enklare och klarare språkbruk.

Karin blir nu som förbundsordförande avlastad en del av de tyngre arbetsuppgifterna. Förbundet växer och därmed belastningen på de aktiva i toppen. Vi har därför valt att dela upp jobbet på två aktiva ordförande för att få mindre stress och därmed förhoppningsvis en effektivare organisation.

Vi har ju också många viktiga in-

tressepolitiska frågor på vårt program i den närmaste framtiden,

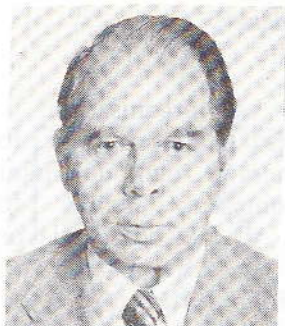
såsom: ett rättvisare utfall av handikappersättning och färdtjänst, en bättre information till sambället och nya effektivare tekniska hjälpmedel, för att nämna några exempel. Listan kan göras mycket längre, så det behövs verkligen att alla dolda personella resurser tas i anspråk.

FÖRBUNDSLEDNINGEN

*Carin Cedin
förbundsordförande*



STYRELSENS ARBETSUTSKOTT



*Eric Hermansson
andre ordförande*



*Rolf Fischer
informationssekreterare*



*Curt Bengtsberg
kassaförvaltare*

MOTIONER OCH FÖRSLAG

Tre motioner och två förslag förelåg till behandling. Samtliga dessa hade tidigare handlagts och tillstyrkts av dåvarande representantskapet.

MOTION nr 1

Angående talkurser.

Vi föreslår att Riksmötet beslutar att det f.n. utgående bidraget till avdelningarnas talkurser ökas.

Motivering:

Beloppet som bör utgå till opererad medlem bör följa Riksskatteverkets normer vilket utgör en ökning från nuvarande kr 200:— per medlem och dag, till 230:— per medlem och dag, dock högst 460:— per talkurs.

Eric Hermansson

Representantskapet har bifallit motionen med tillägg att kursen skall anmälas med angivande av beräknade kostnader.

MOTION nr 2

Angående antalet talkurser

Vi föreslår att Riksmötet beslutar att varje lokalavdelning av RLE endast har rätt att till två (2) stycken arrangerade talkurser per budgetår erhålla bidrag från Riksföreningen.

Eric Hermansson

MOTION nr 3

Angående talkurser

Lokalavdelningar som anordnar talkurser har endast rätt att medtaga

en logoped för vilken RLE betalar bidrag till.

För att en talkurs skall fungera tillfredsställande bör logopedantalet ökas.

Vi föreslår en logoped för varje 10-tal opererade medlemmar och för vilket bidrag från RLE skall utgå.

Eric Hermansson

FÖRSLAG nr 1

Undertecknad föreslår att Riksmötet uppdrar åt styrelsen att försöka få kontakt med en otolog eller, i andra hand, en foniatr, som är villig att fungera som förtroendeläkare för de laryngektomerade i Sverige.

Vederbörande skall, på våra villkor, stödja oss i frågor som t.ex. berör handikappersättning, färdtjänst, utlandsvård, skattelindring o.s.v.

Styrelsen skall äga rätt att tillförordna lämplig person samt besluta om ev. arvode.

Rolf Fischer

FÖRSLAG nr 2

Som komplement till reviderade stadgar, vilka kommer att handläggas på Riksmötet 1984, föreslås att kanslichefen övertager de administrativa uppgifter som åligger kassaförvaltaren och sekreteraren.

Curt Bengtsberg, Rolf Fischer

Samtliga motioner och förslag togs av Riksmötet.

...FLER RIKSMÖTESBILDER...



Främre raden fr.b: Ingrid Fors, Eva Arlin, Maj-Britt Lundgren, Åke Sterner. Andra raden fr.b: Rickard och Karin Pedersen, Erik och Ingegerd Larsson, Lilly Lindqvist, Sven Svensson. Tredje raden: Nils Persson, Hjalmar Nilsson. Längst bort kan man också urskilja Siv Bagliens markanta profil.



Tre välkända Göteborgs-profiler: Eric Slättberg, Gösta Jorbede och Sven Pettersson

AKTIONSPROGRAMMET

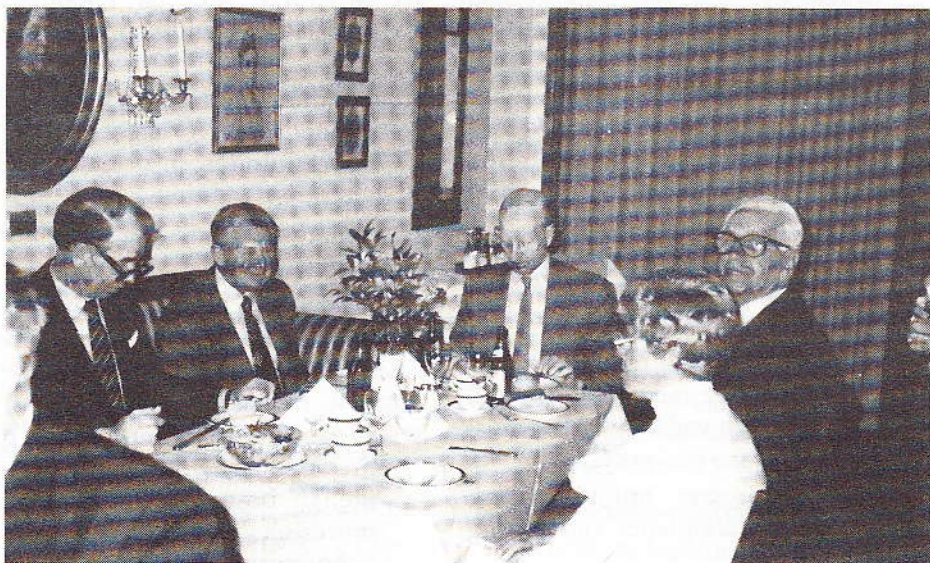
En arbetsgrupp bestående av Ingerd Bengtsberg, Karin Cedin och Ann-Britt Eriksson har på RLE-styrelsens uppdrag formulerat följande aktionsprogram, som enligt riksmötets beslut skall ligga till grund för vår verksamhet under de närmaste åren.

- För att ge den laryngektomerade större möjlighet att leva ett lika normalt liv som före operationen vill planeringskommittén föreslå att riksmötet uppdrar åt förbundsstyrelsen:
- att organisera konferenser med föreningsstyrelserna angående tekniska hjälpmedel och administration
 - att förbättra och utvidga kontakterna med anslagsgivande myndigheter och organisationer
 - att förstärka kontakten med sociala institutioner med flera för delgivning om vad laryngektomi är
 - att intressera föreningsstyrelserna att organisera upplysningsmöten på lokalplanet om laryngektomi
 - att utbygga samarbete med klinikcheferna på sjukhusen ang.
 - logopedernas medverkan på talkurser
 - att samarbete sker på lokalplanet med HCK, Handikappråden och ABF
 - att en utåtriktad upplysningsverksamhet om laryngektomi organiseras under informationssekreterarens ledning
 - att samarbetet med Kanslikartellen intensifieras
 - att arbeta för att få till stånd ett samarbete med läkare, sjuksköterskor och logopeder
 - att verka för att föreningarna där medlemmarna har långa avstånd mellan bostad och föreningens möteslokal skall kunna erhålla ekonomiskt stöd från Riksförbundet för att delta i sammankomster

PÅ KVÄLLEN EFTER RIKSMÖTET
ÄT VI EN BIT...



Tre välkända Stockholms-profiler: Ingegerd Bengtsberg, Iris och Sven Svensson.



Mysande göteborgare vid kaffebordet: Eric Hermansson, Åke Sterner, Sven Pettersson, Harry Olsson och Maj-Britt Lundgren.

UR VERKSAMHETSBERÄTTELSEN

En titt i verksamhetsberättelsen för den gångna perioden efter förra riksmötet hösten -82 visar att framför allt tre händelser är värda ett speciellt intresse:

● RLEs 15-årsjubileum, som firades 1982 och högtidlighölls i samband med riksmötet i Stockholm.

● Nordisk kongress i Esbo, Finland, där RLE var talrikt representerat under ledning av andre ordföranden Eric Hermansson. Logoped Inger Renberg redogjorde för svenska erfarenheter av inopererade talventiler. Rolf Fischer berättade om verksamheten i RLE under kongressperioden.

I samband med kongressen firade finska LE-föreningen sitt 20-årsjubileum. RLEs tal till jubilarerna hölls av Eric Hermansson.

● RLE fick sitt alldeles egna kansli. Från 1 sept. 1983 har vi haft Elise Lindqvist anställd och därigenom fått en fast punkt i föreningens verksamhet.

VERKSAMMA LOKALFÖRENINGAR

Stockholm	Linköping
Växjö	Örebro
Lund	Uppsala
Gävle	Göteborg

STYRELSE 82-83

Ordförande	Karin Cedin
Sekreterare	Siv Baglien
Kassör	Irène Pettersson

REPRESENTANTSKAP 82-83

I representantskapet har ingått 1 representant från varje lokalavdelning samt av riksmötet 1982 vald styrelse.

Stockholm	Lillemor Cedin
Växjö	Ulla Bergendahl
Lund	Otto Josefsson
Göteborg	Eric Hermansson
Linköping	Carl Aspling
fr. 1983	Ann-Britt Eriksson
Örebro	Arne Folkerman
Uppsala	Svea Östh
Gävle	Ingvar Härdin

I HCK:s styrelse

Karin Cedin, ordinarie
Siv Baglien, suppleant

KANSLIKARTELLEN

Kanslikartellen har fortsatt sitt arbete att samordna de gemensamma resurser som finns inom de nio i kartellen ingående förbunden, DHB, FBIS, RfCF, RLE, ILCO, RNj, SEF, SCF och RMT. Under åren 82/83 har kartellen haft ett flertal ordförandeträffar – lärt känna varandras handikapp och gemensamt inlämnat förslag till motioner till olika riksdagspartier.

ERHÅLLNA ANSLAG

Socialdepartementet
samt ett bidrag från Cancerfonden.

UTDELADE ANSLAG

Ett flertal lokalavdelningar har erhållit anslag till egna organiserade tal- och rehabiliteringskurser.

UTSTÄLLNING

Olika avdelningar har nyttjat RLE:s utställningsmaterial på olika platser. RLE har även gått ut med information till olika myndigheter och sociala inrättningar med personliga besök. Dessutom har vi använt RLE:s broschyrer.

KANSLI

RLE:s kansli flyttade i mars 1983 med riks-HCK från Norrtullsgatan till Reimersholmsgatan 5. På kansliet har stora förbättringar skett. RLE har från den 1983-09-01 haft en kansliansvarig.

Från Allmänna Arvsfonden har efter ansökan erhållits anslag för inköp av kansliverantier.

LARY

Lary har under verksamhetsåret 82/83 utkommit med sammanlagt 7 nummer varav ett dubbelnummer.



En struphuvudlös ifrån Sala
fick inte lära sig tala
Ty tanten höll låda
så det räckte för båda
och följderna, dom blev fatala.



GÄLLANDE STADGAR

Våra stadgar har omarbetats och togs vid riksmötet 84 med följande skrivning.

§ 1 FÖRBUNDETS ÄNDAMÅL

Förbundets ändamål är att hålla fortlöpande kontakt med myndigheter och andra inrättningar, i syfte att främja frågor av riksomfattande karaktär, som kan förbättra de laryngektomerades villkor.

§ 2 ORGANISATION

Sammanfattning

Förbundet består av ett antal lokala föreningar med egen styrelse och förvaltning. Lokalföreningarna sammanhålls av ett riksförbund RIKFÖRBUNDET FÖR LARYNGEKTOMERADE (RLE), vars högsta beslutande organ är RIKSMÖTET.

Förbundets verkställande organ är STYRELSEN vars löpande ärenden handläggs av dess ARBETSUTSKOTT, som till sitt förfogande har ett KANSLI:

Förbundets ordförande, sekreterare och kassaförvaltare nomineras av en VALBEREDNING. Förbundets räkenskaper granskas av två REVISORER.

A LOKALFÖRENING

Lokalförening kan beviljas inträde i RLE om den består av minst 15 (femton) medlemmar och förklarar sig villig att följa förbundets stadgar.

Skriftlig ansökan om medlemsskap ställs till förbundsstyrelsen, som skall vägleda och stödja den förening som beviljats inträde.

Lokalförening skall erlägga av riksmötet fastställd årsavgift per medlem senast 1 april det år avgiften avser.

Avgiften beräknas på medlemsantalet vid senaste årsskifte.

Årsavgiften erläggs från och med det år medlemsskap beviljats.

Lokalförening väljer en ledamot i förbundsstyrelsen samt ersättare för denne. Namnen skall vara styrelsen tillhanda senast 30 dagar före ordinarie riksmöte.

Lokalförening skall till förbundsstyrelsen meddela namn och adress på sitt/sina ombud till ordinarie riksmöte senast 60 dagar före ordinarie riksmöte.

Lokalförening som enligt riksmötesbeslut skall vara representerad i valberedning för nästkommande riksmöte utser en ledamot samt ersättare för denne.

Bryter lokalförening mot RLE:s stadgar eller på annat sätt inte fullgör sina förpliktelser mot förbundet, kan den uteslutas av riksmötet. Preliminär utslutning kan beslutas av styrelsen. Sådant beslut skall dock konfirmeras av nästkommande riksmöte.

Lokalförening som önskar utträde ur förbundet anmäler detta skriftligt till förbundsstyrelsen som skall bevilja utträde från löpande verksamhetsårs slut.

Eventuella tillgångar överlämnas vid upplösning till förbundet.

B RIKSMÖTE

Förbundets högsta beslutande organ är riksmötet. Ordinarie riksmöte skall, genom styrelsens försorg, anordnas vartannat år, i mars månad. Extra riksmöte hålls när styrelsen så beslutar eller efter gemensam framställan från minst fyra lokalföreningar.

Riksmötet handlägger förbundets frågor på riksplanet samt väljer ordförande, sekreterare, kassaförvaltare, revisorer och valberedning. Rösträtt vid riksmötet äger lokalföreningens ombud. Antalet ombud får vara: ett för varje påbörjat 20-tal, dock högst fem, räknat på lokalföreningens medlemsantal vid senaste årsskifte.

Förslag och motioner skall vara styrelsen tillhanda senast 60 dagar före ordinarie riksmöte. Styrelsen skall avgiva yttrande till riksmötet rörande nämnda skrivelser.

Mandaten gäller för:

ordförande	2 år
sekreterare	4 år
kassaförvaltare	4 år
revisorer	2 år
revisor, suppl.	2 år

Ordinarie riksmöte skall på sin dagordning uppta:

1. Fastställande av ombudsförteckning
2. Val av riksmötets funktionärer
3. Styrelsens berättelse
4. Revisorernas berättelse
5. Fråga om ansvarsfrihet för styrelsen
6. Förslag till budget
7. Inkomna motioner och förslag
8. Stadgeenliga val
9. Fastställande av årsavgift
10. Fastställande av arvoden

Kallelse till riksmöte skall, åtföljd av dagordning, verksamhetsberättelse samt styrelsens yttrande över inkomna förslag och motioner, vara ombuden tillhanda senast 14 dagar före riksmötet.

I fråga om ansvarsfrihet, verksamhetsberättelse och revisionsberättelse äger styrelsens ledamöter ej rösträtt.

Röstning med slutna sedlar skall ske om styrelseledamot eller ombud så kräver.

Röstning med fullmakt är ej tillåten. Vid lika röstetal avgörs ärendet genom lottning.

Medlemmar, som ej är ombud, har endast närvarorätt.

Riksmöte kan dock besluta om yttrande- förslags- och/eller närvarorätt för personer som i normala fall ej har sådan rätt.

C STYRELSE

Förbundsstyrelsen består av en ledamot med ersättare från varje lokalförening samt förbundets ordförande, sekreterare och kassaförvaltare samt ersättare för dessa.

Styrelsen äger rätt att adjungera sakkunnig person, expert om så erfordras. Förbundsstyrelsen skall verkställa av riksmötet fattade beslut och är mellan riksmötena förbundets högsta beslutande organ. Styrelsen sammanträder på kallelse av ordföranden eller hans/hennes ersättare och är beslutsför när de sammankallade utgör minst hälften av styrelsens normala antal. Sammanträde hålls minst en gång varje höst och vår med ordinarie ledamot eller ersättare på respektive poster.

Ordinarie ledamot som är förhindrad närvara vid utlyst sammanträde underlåter sin ersättare. Om även denne har förhinder åligger ordinarie ledamoten att meddela frånvaro till ordföranden eller kansliet.

Styrelsen håller konstituerande sammanträde snarast efter ordinarie riksmöte, och väljer därvid andre ordförande samt ersättare för respektive sekreterare och kassaförvaltare.

Styrelsen beslutar om AU-ledamöternas arbetsuppgifter.

Styrelsen beslutar i frågor rörande anställning av personal inom förbundet.

D ARBETSUTSKOTT (AU)

Arbetsutskottet består av förbundets ordförande, sekreterare och kassaförvaltare med ersättare. AU verkställer styrelsens beslut och är ansvarigt inför styrelsen rörande handläggning av löpande ärenden samt kanslivksamheten. AU äger rätt att vid behov adjungera sakkunnig förstärkning.

AU sammankallas av ordföranden eller dennes ersättare. Till sammanträde kallas ordinarie eller ersättare på respektive poster. För beslutsmässighet erfordras att alla tre ledamöterna, eller ersättare är närvarande.

E VALBEREDNING

Valberedningen skall bestå av tre ledamöter med ersättare. Den skall rådgöra med lokalföreningarna och därefter på riksmötet nominera kandidater till AU:s ordinarie poster, revisorer och valberedning. Nomineringen delges på styrelsens första sammanträde under det år riksmöte skall hållas.

F KANSLI

Kanslivksamheten leds av en kanslichef, ansvarig inför AU. Kansliet handhar berednings- och utredningsarbete

samt allmänna kontorsgöromål enligt AU:s direktiv.

§ 3 ANSTÄLLNINGSFRÅGA

Anställning av personal sker på styrelsebeslut. se punkt C mom 4.

§ 4 RÄKENSKAPSÅR

Förbundets räkenskaper förs per kalenderår och skall jämte bokslut före 1 februari genom kassaförvaltarens försorg tillställas revisorerna för granskning.

§ 5 REVISION

Revisorerna emottar för revision erforderliga handlingar enl. § 4 och avger berättelse över revisionen inom 30 dagar.

§ 6 STADGEÄNDRING

Ändring av dessa stadgar beslutas av ordinarie riksmöte varvid erfordras 2/3 majoritet. Ändringsförslag tillställs styrelsen senast 60 dagar före riksmötet.

§ 7 FÖRBUNDETS UPPLÖSNING

För upplösning av förbundet erfordras samstämmiga beslut av två på varandra följande riksmöten, varav ett ordinarie. Vid upplösningen skall förbundets tillgångar och fonder överlämnas till HCK.

En strupopererad från Flen
fyllde stomat me' fotogen
Han andas ej mer
men hans omgivning ser
ett gulaktigt fladdrande sken.



Redaktör's Spett

OM KONGRESSER

Några av oss i RLE har vid något tillfälle haft glädjen att bevista en Nordisk Kongress. Våra kongresser är alltid en begivenhet att se fram emot, för dem som har möjlighet att delta. Personligen har jag varit så lyckligt lottad, att jag, fr.o.m. kongressen i Danmark 1973, fått vara med på alla som hållits sedan dess. Desutom hade jag förmånen att mycket aktivt få ta del i arrangerandet av kongressen i Stockholm 1979.

Utan att på något vis förringa värdet av övriga kongresser framstår, i mitt tycke, två av de jag upplevt som positivt avvikande. De två jag tänker på är Finlands år 1975 och vår egen 1979. Vad som skilde dessa från övriga var, att där hölls förhandlingar. Vi diskuterade konkreta samarbetsfrågor och fattade beslut om behandling av dessa i valda kommittéer.

Minnesvärt är hur Prof. Siirala med osviklig pondus förde ordförande-

klubban vid förhandlingarna på Kyyrönkaija 1975. Vi försökte också hålla samma stil i Stockholm 1979.

Vi beslöt på ovan nämnda kongress i Finland 1975, att ett arbetsutskott (AU) skulle samlas senast sex månader före nästkommande kongress för att förbereda de frågor som resp. länder ville ta upp till behandling. Så skedde också ända fram till i år då Finska LE-föreningen tvingades avstå från AU-sammankomst p.g.a. ekonomiska skäl. Nämnas bör också att inga beslut fattades varken i Danmark, 1981 eller i Finland 1983.

Man frågar sig nu, om övriga länder tänker följa efter och avstå från såväl AU som förhandlingsinslag på kommande kongresser? Själv anser jag att det vore till stor skada. Jag tror på den i Finland 1975 beslutade målsättningen med kontinuerligt

arbetande kommittéer, och att en av kongressdagarna ägnas åt diskussion och beslut i de aktuella frågor som dessa kommittéer arbetat med under kongressperioden.

Till min glädje kallade Norges ordf. till ett improviserat möte under finska kongressen, vilket tyder på att de tänker återgå till den tidigare ordningen.

OM SMÅ FÖRENINGAR

Små föreningar får ofta kämpa med kniven på strupen för sin överlevnad. Problemen bottnar ofta i brist på kunniga och villiga personer som har tid och ork att hålla verksamheten igång.

Om vi ser på några, av våra egna små föreningar inom RLE kan vi konstatera att vår förening i Sundsvall tvingats lägga ner på grund av bristande personella resurser. I Kalmarföreningen har det också varit vissa besvär. Även någon mer än de nu nämnda har det svårt.

Man tycker sej se, att det i dessa förstnämnda fall har det gått så till, att en entusiastisk logoped eller annan person haft den vällovliga ambitionen att göra en insats för att lätta upp tillvaron för laryngerna i sin omgivning, och hela verksamheten har i princip stått eller fallit med personen ifråga. När sedermera logopeden t.ex. fått en anställning i annan del av landet eller ledarpersonen blivit oförmö-

Vad arbetet sedan resulterar i beror givetvis i hög grad på förmågan och viljan hos medlemmarna i resp. kommittéer. Men ett är säkert. *Det håller en ambition levande; att leva upp till ett samarbete med mera tonvikt på arbete än på ett mer eller mindre förstrött lyssnande. Ett målinriktat arbete brukar ge gott resultat!*

gen genom sjukdom har ingen funnits som kunnat ta över, och aktiviteten har avstannat.

I våra stadgar har vi numera fört in ett minimiantal av 15 medlemmar för att en förening skall beviljas inträde i förbundet. Men det hjälper inte mycket för de föreningar som redan finns och är i svårigheter.

Vad kan då göras i dessa fall? På senaste styrelsemötet föreslog jag att vi ska inrätta en "mötespatrull", som kan rycka ut och hjälpa till att hålla medlemsmöten hos föreningar som tillfälligt är illa ute och där en lösning kan tänkas komma på längre sikt.

Ett annat sätt är att den svaga föreningen söker intimt samarbete i sin mötesverksamhet med närmast liggande större LE-förening, och att man benyttar sig av det resebidrag för medlemmar med lång väg till föreningsmötena, som finns upptaget i förbundets budget.

Rolf

FÖRMEDLINGSTJÄNSTEN TVÅ ÅR

Det är nu två år sedan förmedlingstjänsten för texttelefon startade sin verksamhet. Under denna tid har samtalsmängden tredubblats. Varje månad förmedlas nu c:a 23 000 samtal, vilket motsvarar 6 samtal per texttelefon. Och ökningen fortsätter.

Vi som arbetar med förmedlingstjänsten gläds över utvecklingen och vi vill gärna göra det lättare för Dig att telefonera. Tyvärr kan det inte undvikas att Du ibland måste vänta på Ditt samtal när många vill ringa samtidigt. Men vi kan hjälpa varandra att minska väntetiden. Här följer några punkter som vi funnit vara viktiga och som vi därför är tacksamma om Du vill läsa igenom.



- Om FÖC inte svarar genast bör Du vänta på svar minst en minut. Det är troligen många som försöker ringa just då. Ringer Du upp på nytt hamnar Du sist ibland de väntande.
- Om FÖC meddelar att begärt nummer är upptaget skall Du inte ringa och beställa numret på nytt. Vi ringer Dig så snart det blir ledigt.
- Samma sak gäller om FÖC meddelar att det är kö. Vi ringer Dig när det blir Din tur. Beställer Du samtalet på nytt blir ännu en telefonist upptagen och Ditt samtal blir kanske försenat.
- Skriv så enkelt som möjligt när Du beställer. Om samtalet skall kopplas genom en växel bör Du dock meddela vilken avdelning eller person Du vill

tala med för att uppkopplingen skall gå så snabbt som möjligt.

- Om Din apparat är ansluten till en växel måste Du meddela Ditt namn, Din avdelning eller Ditt anknätningsnummer när Du beställer, eftersom FÖC alltid kontrollringer avgångsnumret.
- Om ett samtal via FÖC blir brutet skall Du genast trycka upp linjeknappen, så att FÖC kan ringa upp Dig igen. Vänta vid apparaten. Beställ inte samtalet på nytt.
- Svara med telefonnummer eller namn när Du blir uppringd. Annars måste FÖC fråga vem Du är.
- Om Du vill tala i stället för att skriva bör Du använda korta meningar. Tala i luren.

Vet Du om att

- FÖC hjälper Dig att framföra meddelanden om så behövs. Kanske har Du inte tillgång till texttelefon under den tid på dagen då Du behöver ringa någon. Vi åtar oss också att återkomma med besked vid tid som passar Dig. För detta debiterar vi enligt normal samtalstaxa för den tid som går åt.
- Du kan gratis få Din uppgift i telefonkatalogen utformad på sådant sätt att

man ser att det går att ringa till Dig via 0010. Så här kan det se ut:

Berg Karin Kungsg.10

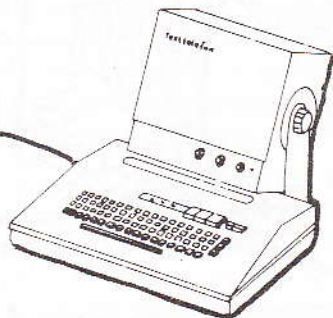
Texttfn 12 34 56

För samtal t. numret tag 0010

Ordet "Texttfn" behöver inte stå i kataloguppgiften om Du inte vill det.

Om Du vill ändra Din kataloguppgift kan Du använda kupongen som finns sist i telefonkatalogen. Där står också vart Du skall skicka den.

FÖRMEDLINGS-
CENTRAL
Tag 0010
Månd-fred 7-21
Lörd 8-21
Sön-helgd 9-18



Med vänliga hälsningar

Televerket

Förmedlingstjänsten för
texttelefon 0010



LUFTEN KÄNNES TORR
HÄRINNE!



OBS! Nu med HALVERAT andningsmotstånd!

DE' HAR JAG INTE TÄNKT PÅ
- MEN JAG HAR JU STOM-aid!
DEN FUNGERAR SOM
EN NÄSA!

För ytterligare PRODUKTINFORMATION kontakta
Louis Gibeck AB, Kanalvägen 5, Box 83, S-194 01 Upplands Väsby. Tel. 0760/860 65

RUNDFRÅGAN

I förra numret av LARY presenterades den enkätundersökning bland laryngektomerade som nu genomförs. Projektet som bl.a. innebär en kartläggning av flerhandikapp hos laryngektomerade har diskuterats inom RLE:s styrelse som står bakom genomförandet.

Undersökningen görs med hjälp av ett frågeformulär som i början av juni skickats ut till alla laryngektomerade som är medlemmar i RLE. Att fylla i formuläret kan säkert kännas jobbigt och personligt för många och stjäla tid från annat som man kanske hellre vill göra. Men vår förhoppning är ändå att Du som fått enkäten har tagit Dig tid och besvarat frågorna på bästa sätt. Ju fler som deltar i undersökningen, ju säkrare kunskap kommer den att ge.

Särskilt om förekomsten av flerhandikapp hos laryngektomerade vet vi alltför litet och om hur situationen ser ut för denna grupp. Vi hoppas att den information vi kan skaffa oss genom den här undersökningen ska komma till nytta, såväl inom RLE:s interna verksamhet för medlemmarna som i det utåtriktade intressepolitiska arbetet. Och för detta ändamål vill vi ha Din medverkan.

Därför påminner vi nu Dig som ännu inte svarat på frågeformuläret att göra det så snart som möjligt. Du som ännu inte haft tid eller som kanske glömt bort det. Du som lagt det åt sidan för att göra det senare eller som inte alls haft lust att bry Dig om det.

Vi ber Dig nu att plocka fram frågeformuläret igen, svara på frågorna och skicka in det i svarskuvertet. Och gör det så snart Du kan. För oss som arbetar med undersökningen är det angeläget att Du också vill ställa upp och dra Ditt strå till stacken. Det är viktigt att just Ditt svar kommer in och det är inte för sent.

Även om Du av någon anledning inte önskar svara på frågorna hoppas vi att Du vill markera detta i formuläret och ändå återsända det till oss. På det sättet ser vi att Du tagit del av vår enkät fastän Du inte besvarar den.

Vi tackar Dig för hjälpen!

Gunder Wählberg
projektansvarig
HCK kanslikartellen
tel. 08/84 03 00

I ÖREBRO



Örebroföreningens ordförande Arne Folkerman öppnar årsmötet. Några deltagare: Bertil och Anne-Marie Lindström, Maj-Britt och Rune Molinder samt Karin Pettersson.

En marskväll kom jag till Marklyckans servicehus i Örebro. På en av dörrarna står namnet Folkerman. Jag ringde på och Gerd och Arne hälsade mej välkommen i sitt magnifika hem. Jag träffade Arne första gången kring 1970 och han har alltsedan dess troget jobbat i RLEs vingård. Som väl de flesta läsarna vet är Arne ordförande och portalfigur i Örebros LE-förening.

Anledningen till mitt besök var att delta i föreningens årsmöte. Att jag ringde på hos Folkermans berodde inte bara på att vi är gamla vänner utan också på, att i detta förnämliga servicehus finns också samlingslokaler, och i en av dessa skulle årsmötet hållas. Vi kunde alltså bekvämt förflytta oss till möteslokalen inom husets väggar, där också matservering fanns inom

bekvämt räckhåll. Lokalen får användas utan kostnad för föreningen.

Årsmötet förflöpte som sådana brukar. Man valde styrelse m.m. Arne blev givetvis ordförande även för det kommande verksamhetsåret. Sekreteraren heter Ann-Marie Lindström och kassören Harriet Pettersson. Årsavgiften fastställdes till 25:–, oförändrad från föregående år.

Om verksamheten i allmänhet bör nämnas att man har mycket god kontakt med regionsjukhusets öron-avd. där man besöker och informerar patienter i samband med larynx-operationer. Man har också goda förbindelser med försäkringskassan och har sålunda genom åren lyckats få gehör för ett relativt stort antal

(11 st) ansökningar om handikapp-
ersättning.

I medlemsomsorgen i övrigt finns
förstås mötes- utflykts- och kurs-
verksamhet. En kurs man talade om
var en tal- och rehabiliteringskurs
på Saxenberg i Dalarna, tillsam-
mans med Linköpings larynger. Det
bör också nämnas att man betalar
resekostnaden för den del av resan
som ligger inom länets gränser när
det gäller medlemmars resor till

föreningens möten. Den längst
bort boende medlemmen har 25
mils resa till Örebro. Man deltar
också med stort intresse i frågor
om tekniska hjälpmedel för oss
larynger. Just nu gällde det en in-
halator (AIOLOS) som en medlem
provat med mycket gott resultat.
Meningen är nu att försöka få den
klassad som kostnadsfritt hjälpme-
del.

forts. sid 23



*Förväntansfulla lunchgäster: Gerd Folkerman, Rolf Fischer, tre okända.
Sittande: Karin Pettersson, Eivor Israelsson*



*Kul att komma med i LARY tycker Ann-Marie Lindström, Ursula och
Wiktör Wersocki.*

VI TOG BÅTEN ...

Med Stockholms-laryngerna
på Göta Kanal

Jag vill börja med det man vanligen slutar med. TACK INGEGERD! för den underbara utflykten Du ordnade för oss. Allt var så lyckat. Allt klaffade så bra. Hur Du dessutom ordnade det vackra vädret, det vet endast gudarna. Kanske har Du nå'n förbindelse med dem?

När man slog upp korppluggarna på morron för att bege sig till Sthlms Central, var det knappt man hittade dit, så stockholmare man är. Dimman låg tät. Man såg inte många meter framför sig. Men väl i väntan på bussen sprack himmelen upp. Dimman skingrade sig och vår Herre bjöd på ett strålande väder.

Så starta vi då vid 8-draget. -- Söderut över Södertälje å Järna mot Nyköping. Strax utanför, vid Stenbrogården (Gårdens historia sträcker sig långt tillbaka i tiden. Nångång på 1500-talet) bjöds på kaffe med dopp. Ett kåseri hölls av f.d. museiintendenten K.G. Blomberg. Så bar det av igen. Över Kolmårdsskogarna med kylaren vänd mot Norrköping, som var nästa etappmål. C:a 20 min. fick vi gå ur

å sträcka på benen. Vi hann med att se de berömda kaktusodlingarna som skall pryda 600-års jubilerande Norrköping i sommar.

Nu vänder vi österut c:a 5 mil, till Arkösund. Vid hotellet står källarmästaren Per Magnusson och hälsar oss välkomna samt bjuder in oss till dukade bord. En utsökt lunch --, bestående av: Landgång, arkösundsflundra och kaffe på det. Han ger oss en kort historik över den gamla fisk- å badorten Arkösund. Han drar också en del vitsar för oss. Sanna och lite "rövarhistorier" var väl också med. En gammal känd pianist (Berdt Olsson) underhåller med gamla glada slagdängor, passande vår generation.

Efter allt det goda vi fått, får vi ta oss en promenad ner till kajen, där M/S Svea Lejon väntar oss för att ge oss en sjötur genom mångomjungna S:t Annas och Slätbakens skärgårdar, där ifrån bl.a. den välkända melodin "Svinsta skär" kommer. Vi stävar nu mot Göta Kanals mynning där första slussen MEM passeras.

Sakta så sakta (5 knop) glider vi i den smala kanalen, där man på vissa ställen kunde nå stränderna med händerna. Tegelbrukets sluss har vi nu kvar, innan vi når slutet på vår båtferd, Söderköping. Här väntar oss bussen som skall föra oss tillbaka till Stockholm. Genom ett leende landskap där allt tycks blomma på en gång. Hägg, syren, fruktträd och vårens alla vackra blomster.

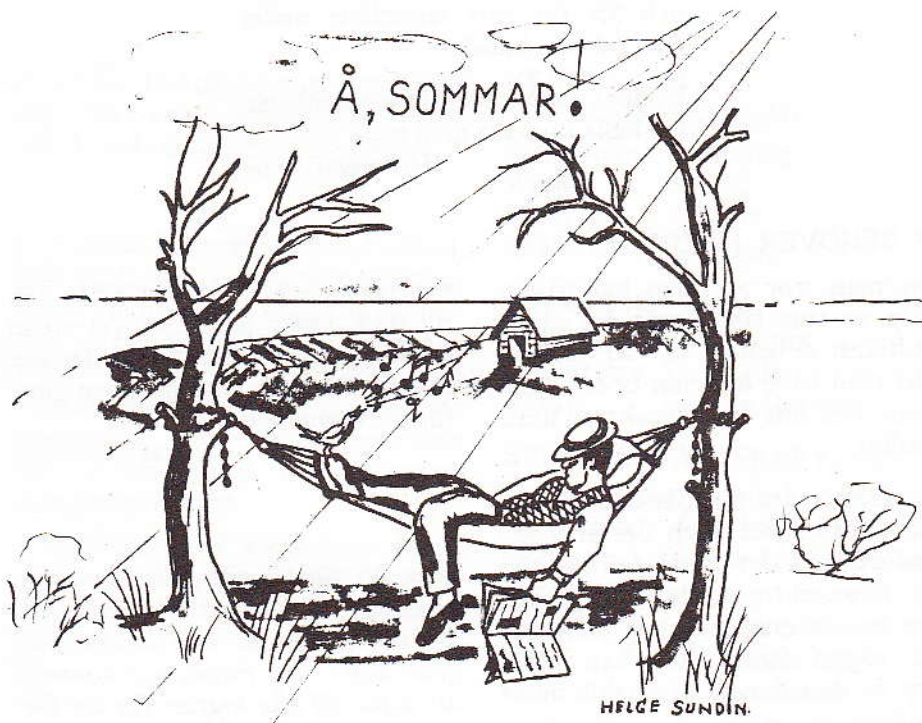
Men stopp nu! Det blir ett uppehåll till efter vägen. Vår strålande Fest-

kommitté kommer med en överraskning. Dom bjuder hela gänget på kaffe med dopp vid serveringen Tre Tallar.

Så till slut: Ett tack till vår guide (Kalle Karlsson) och vår chaufför, som underhöll oss med både rumså inte alldeles rumsrena vitsar. Jag frågade dem hur de kunde vara så glada å så på alerten. Jag fick till svar: Man blir precis som passare-rarna är.

Så sträck på Er.

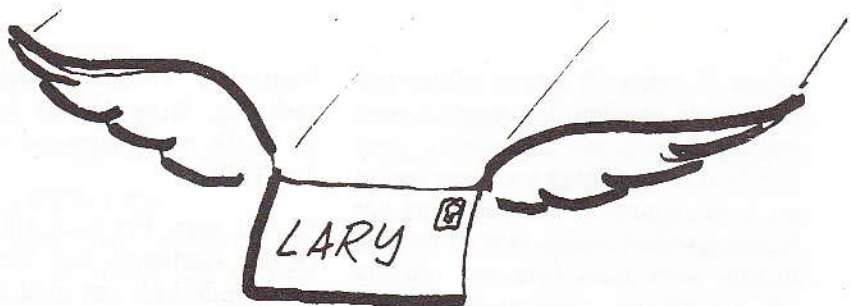
Helge Sundin



PS.

Innan jag återgår till min hängmatta vill jag passa på att önska alla LARYs läsare
EN SKÖN SOMMAR!

DS.



MED POSTEN

TACK FÖR GOTT SAMARBETE

Jag vill genom LARY tacka Karin och Siv för gott samarbete under min tid som kassör.

Hoppas att Ni även i fortsättningen vill hålla kontakt med mej.

Hälsningar Irène

VI BEHÖVER FÄRDTJÄNSTEN

Om man tror att man har någon hjälp av sina läkare när det gäller färdtjänst så bedrar man sej. Jag har sökt stöd både hos min operationsläkare och hos distriktsläkaren utan resultat.

Jag förstår att färdtjänsten kostar samhället en del. Men det är inget jämfört med det värde den har för oss laryngektomerade. Om man, som jag, är ensamstående och inte har någon familj som kan ställa upp är den dessutom särskilt nödvändig.

I fråga om samhällets kostnader vill jag gärna citera vår numera bortgångna vän Nancy Eriksson: *Vi har ju själva betalat!*

Att jag genom LARY vänder mej till RLE beror på att jag vet att ni förstår mina synpunkter på den här frågan. Tack för vad ni redan gjort för oss laryngektomerade.

Gunnar Albinsson

Svar: Vi förstår till fullo dina synpunkter på behovet av färdtjänst. Vi har också på vårt aktionsprogram tagit upp frågan och kommer att sätta till alla krafter för att försöka få en förbättring.

Rolf

TILL HEMLIG ORT

Den 16 maj hade Göteborgsföreningen en hemlig resa, men p.g.a. arbete kunde jag ej anmäla mej. Då jag sen talade med Sven i telefon lyckades jag få veta vart färden skulle gå. Tänkte att jag kunde möta upp under vägen, men inga tider passade in. När jag slutade arbetet, tog jag bilen och stack iväg till den hemliga orten.

Många förvånade blickar mötte mej på gatan, ingen visste ju att jag skulle dyka upp. Ett par kära vänner hade t.o.m. skickat iväg ett kort till mej från Gränna, där jag nu mötte upp.



*En nyfrälst laryng ifrån Vika
stod i ett kärr å predika!
Grodorna som
där lagt sin rom
sa: vi låter ju alldeles lika!*



forts... i Örebro

Medlemsantalet var vid senaste årsskifte 67 varav 29 larynger. Man har som regel sex möten per år. En egen kanslilokal får disponeras på

Medborgarhuset. Bidrag till verksamheten har för det gångna året utgått från landstinget med 8.000:—, Odd Fellows 2.000:— och dessutom ytterligare 2.000:— från annat håll.

Medan alla åt lunch, gick jag en runda på stan. Var bl.a. och tittade när de gjorde polkagrisar. Sen bar det iväg till hamnen och båten, som skulle ta oss över till Visingsö. Vän-tande remmalagsvagnar körde oss en runda på ön, vilket tog en timme. Vädret var det bästa tänkbara, så det blev en härlig eftermiddag för mej. Färden tillbaka till Gränna gick i täckt båt. Vid kajen mötte bussen. Själv satte jag mej i min bil och vände nosen mot Skövde. Ångrar inte en minut att jag for till Gränna och fick träffa alla kamraterna igen. *Nu önskar jag dem alla en trevlig och glad sommar.*

Irène

Efter mötet bjöd föreningen på lunch i husets matservering och en trevlig kontaktskapande samvaro, vars betydelse aldrig får underskattas. Kallelsen till årsmötet avslutades med orden: "Väl mött på vårt årsmöte. Vi hoppas på en trevlig sammankomst". Att den förhoppningen infriades med god marginal vill jag gärna skriva under.

Rolf

Konsten att gå ner i vikt utan att svälta sig till döds

Det där med att gå ner i vikt, det är besvärligt! Alla har vi väl försökt om och om igen att minska på antalet kilo. Inte kanske för att vi alla gånger mår så förfärligt illa, men för att det någon gång kan vara trevligt att kunna gå in i en affär och beställa fram kostymer med nummer som inte alltid slutar på D och som inte alltid är tresiffriga. Ja, ni som har mitt problem vet vad jag menar. Och dessutom har man ju pressen från alla omkring sig! Och det är en svår press. Ibland undrar man om inte omgivningen tycks må sämre av att man är något rundlagd än man gör själv!

*Självupplevd berättelse, med många korn av sanning,
av Nils-Olof Westberg*

Saxat ur RHLs tidning Status

För ett år sedan...

berättade jag om hur en härlig resa till Madeira resulterade i mängder av extrakiln. Jag lovade då också – friskvårdsprofet som man var... och är – att nu skulle det bli andra bullar av. Och andra bullar blev det inte (jag har aldrig gillat bullar), men däremot blev det rätt snart lika mycket god mat och stundom också ett och annat i dryckjomväg. De första veckorna gick jag ner, det ska erkännas, och jag kände mig mäkta stolt. Men de goda föresatsernas tid är ju tyvärr ofta väldigt kort. Man startar med ett humör som kan försätta berg – och halkar snabbare än man kan säga Fyffes åter in i gamla kära vanor. När våren kom var det definitivt dags att konstatera: mitt löfte om att rasa

ner massor med kilo i vikt var omöjligt att infria!

Men nu har 10 kilo rykt...

... och det ska bli flera! Aha, säger de som varit med förr – och de som känner NOW:s förkärlek för mat och sega råttor – det dröjer inte länge förrän vågen slår samma imponerande tal som tidigare. Men se där kan ni känna er blåsta! Receptet? Bantning veckor i sträck? Nej! Skidåkning så Gunde S och Thomas W kan känna sig hotade? Nej! Svaret heter helt enkelt

Scarsdale-metoden!

Efter att ha legat tio dar nere på Billinge hus och fastat bort tio kilo för fem år sedan, efter att tre strävsamma månader varje år ha avstått från

gottgod mat och dito dryck och varje gång har gått ner några kilo, så har jag äntligen fått tag i en metod som har allt: MAN FÅR ÄTA SÅ MYCKET MAN VILL – OCH MAN FÅR ÄTA TRE GÅNGER OM DAGEN... och ändå går man ner i vikt! En bra viktminskningsdiet måste vara välsmakande, riskfri, mättande och okomplicerad. Det är Scarsdale-metoden. Följer man den har man garanterat en viktminskning av 5 hg per dag. Själv gick jag ner mer. Och ,an går inte lika lätt upp igen!

Bara 14 dagar i stöten!

Mängder av goda råd och förklaringar står att finna i boken som just heter SCARSDALE-metoden, utgiven av förlaget Askild & Kärnekull. Boken finns i de flesta bokhandlar och kostar ungefär tre tior. Den är skriven av med dr Herman Tarnower och en av "Amerikas ledande författare av böcker som självhjälp", Samm Sinclair Baker. Den är verkligen värd att läsa. Det finna med hela metoden är att kosten är så sammansatt att man kan koncentrera sina ansträngningar till en tvåveckorsperiod, sedan får man gå över till två veckor av "hålla formen"-kost. Inga månader och år av kruska och grönsaker (inget ont om någondera delen, men jag vill helst lätta upp dieten med lite annat). Nej, här vankas vissa middagar pannbiff, kyckling, oxkött, skaldjurssallad, kalv- och lammkotletter och mycket mycket annat. Men inte på en gång, förstås! Allt som ska stekas ska tillagas i en sk teflonpanna, som inte kräver ett dugg fett. Och sen finns det en särskild gryta, en lergryta, som man ska ha

fyllt med vatten tio minuter och sedan hälla ut vattnet för att så bara slänga i kycklingen – även denna gång utan minsta smör eller stekmargarin. Och det blir saftigt och gott. Och man får äta mycket! Första veckan när det vankades pannbiff vräkte jag i mig sex stycken (ja, jag vet, men jag ville pröva om det funkade ändå) och baske stod vågen inte på fem hekto mindre morgonen därpå i alla fall. Det här med lergryta och teflonpanna gör väl att alla kvinnor som läser Status nästan skrattar på sig åt min okunnighet, men det jag förklarat ovan är något som alla karlslokar måste få i sig för att de ska begripa att kött kan smaka jättegott utan smör och såser och annat onyttigt!

Varje morgon...

... är det hårda bud. En halv grapefrukt, kaffe eller te och en, säger en, skiva fullkornsbröd. Inte går man mätt från det målet, men det är ju inte så många timmar till lunchen. Tidigare hoppade jag alltid över den i bantningsambitioner, med den påföljd att jag åt dubbelt så mycket till middan! Nu bjuds rostbiff (kall), tunga, fruktsallad, tonfisk, ägg, mager ost, kall kalkon och mycket annat. Inte på en gång utan var för sig – och alltid tillsammans med enbart grönsaker och/eller keso. Och sedan kommer middagen...! *Ta tex måndagsmiddagen:* Fisk och/eller skaldjur av vad slag som helst. Tillagning utan fett, i teflon- eller silverstone-stekpanna. Blandad sallad med så många grönsaker ni önskar. 1 skiva rostat bröd. Det behöver inte rostas, men det blir mest aromiskt efter en lätt rostning. Grapefrukt eller annat frukt, kaffe eller te – och så isvatten. Inget öl, inget vin, ingen läsk – ISVATTEN!

Jag började i september...

... och gick de två första veckorna ner 7 kg. De två följande "hålla formen"-veckorna gick jag ner 3 kg till. Totalt alltså 10 kg. Men det fina i hela kråksången var att dessa veckor – det låter som en saga men är faktiskt sant – har fått mig att inte vilja äta fettranden på fläskkottletten, det som jag tyckt varit så gott förut. Och det fick mig att för första gången skära bort fettets på varje skiva av julsinken – och jag gjorde det utan större saknad! Med andra ord: läser man boken och följer enkla, givna regler så får man *ändrade matvanor*.

När julen var över...

... har jag förr om åren alltid gått upp allting jag brukat gå ner under september. Den månaden, liksom januari och maj, har alltid varit mina bantningsmånader. Men den här julen hade jag "bara" gått upp sex kilo. Jag låg fyra under när jag började nästa Scarsdale-stöt i januari! Nu har januari månad gått och jag vräkte till med nio kilos viktminskning den här gången. Min tredje bantningsmånad varje år är maj. Då ska jag banne mig inte ha gått upp mer än max fem kilo – och har då alltså en nettominskning av 7 kg! Sen blir det Scarsdale i maj... och sen i september... och sen i januari -85... och sen – ja, sen bör jag vara nere på trivselvikten och kunna börja köpa kläder igen!

Min bantning är helt oviktig...

... för andra, hör jag kritiska läsare mumla inom sig. Men jag skriver inte om den för att tala om hur myc-

ket jag går ner. Jag skriver därtill att det knappast finns någon som älskar godis så mycket som jag, inte någon som älskar glass så mycket som jag, inte någon som älskar mat och dryck så mycket som jag! Och när en sådan "gottegris" i dubbel bemärkelse blir hängiven fetthatare och viktminskningsälskare, då kanske det kan vara något för andra också att ta efter. Har jag fel? Hop-
pas inte.

Tala med din läkare...

... om du är det minsta lilla osäker innan du börjar med Scarsdale-metoden. Det rådet är viktigt att alla, som har t ex minsta hjärtfel följer.

TALA MED DIN LÄKARE IN- NAN DU SÄTTER I GÅNG!

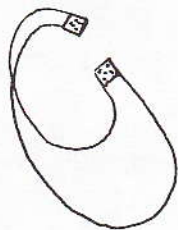
Den här metoden passar naturligtvis inte alla, men den bör passa tillräckligt många för att Statusläsarna ska kunna ha glädje av den. Och det är ett kul sätt att gå ner i vikt på. I boken finns kapitel som "Svar på nybörjarens frågor", "Gourmetdieten", "Spara pengar"-dieten, "Den vegetariska dieten", en särskild Läkarbilaga och mycket, mycket annat.

Springa i trappor...

... har jag också börjat med, till inte minst vår svarta labradors fasa. Hon vill åka hiss. Det har husse alltid tidigare gjort med henne. Nu flänger han uppför hala trappor... Nej, hon vägrar, så henne sätter jag i hissen, lubbar trapporna upp till kontoret (fyra trappor) och trycker sedan upp hissen med hunden. Det är bara inte klokt. Det tycker ingen på kontoret heller när jag de första gångerna kom inflåsande som det värsta ånglok, men nu går det lättare och lättare.

"HJÄLPMEDELSMARKNAD"

STOMASKYDD



Stomaskydd av vit textil med kardborrslås.

Olika halsvidder: 35-42. Angiv önskad storlek Pris kr 22:--
säljs genom

RLEs KANSLI
se sid. 28

LARMAPPARAT



Larmapparater i olika prislägen och utförande kan rekvireras från WORLD IMPORT

Box 101 66, Stockholm
Ordertelefon 08/63 08 75

Pris från ca 25:--



*En ung logoped i Paris
övade tal med en gris.
Med BUU och med BAA
men grisen sa NÄ!
jag grymtar nog helst på urgammalt vis!*



BLI MEDLEM! STÖD VÅRT ARBETE!

Du som vill veta mer om RLE eller vill bli medlem kan ta kontakt med närmaste lokalförening. Vem som vill kan bli medlem.

Du kan också stödja oss genom en årsprenumeration på LARY. Den kostar 50.- som betalas på postgiro 85 17 54-2.

Lokalföreningarnas kontakter:

Gävle: Siv Baglien, Industrivägen 5, 820 20 Ljusne	tel. 0270/686 32
Göteborg: Eric Hermansson, Gitarrgatan 1, 421 41 Västra Frölunda	tel. 031/47 87 63
Kalmar: Hilmar Olsen, Södra Långgatan 16-18, 392 32 Kalmar	tel. 0480/104 42
Linköping: Ann-Britt Eriksson, Fogdev. 3, 612 00 Finspång	tel. 0122/146 53
Lund: Otto Josefsson, Trekantsgatan 3, 230 42 Tygelsjö	tel. 040/46 61 76
Stockholm: Ingegerd Bengtsberg, Lindhagensplan 45, 112 43 Stockholm	tel. 08/50 50 18
Uppsala: Svea Östh, Ymergatan 22 b, 753 25 Uppsala	tel. 018/14 05 32
Växjö: Ulla Bergendahl, Kullagatan 16, 360 51 Hovmantorp	tel. 0478/412 06
Örebro: Arne Folkerman, Västmannagat. 17, 703 42 Örebro	tel. 019/11 46 45

Förbundets kontakter:

Ordförande: Karin Cedin, Tornbacken 3, 163 54 Spånga	tel. 08/36 41 48
Andre ordf: Eric Hermansson, Gitarrgatan 1 421 41 Västra Frölunda	tel. 031/47 87 63
Informationssekr: Rolf Fischer, Mönjestigen 23 141 31 Huddinge	tel. 08/711 22 03
Kassaförvaltare: Curt Bengtsberg, Lindhagensplan 45 112 43 Stockholm	tel. 08/50 50 18

RLEs KANSLI

Box 360 33, 100 71 STOCKHOLM

Besöksadress: Reimersholmsholmsgatan 5

Tel: 08/68 49 30 Månd. -torsd. 08.00-12.00

Postgiro 85 17 54-2

Årgång 12 nr 2

LARY

Ansvarig utgivare: Karin Cedin
Redaktör: Rolf Fischer
Teckningar och layout: Rolf Fischer
Tidningens adress: Mönjestigen 23
141 31 Huddinge, Tel. 08/711 22 03

Utges av RIKSFÖRBUNDET för LARYNGEKTOMERADE

Kom ihåg "LARYNG – FONDEN"

Vår fond instiftades 1977 och fick officiellt följande namn: "Laryngektomerades Gåvo- och testamentsfond". Populärt kallar vi den LARYNG-FONDEN.

Influtna medel skall användas, om donator ej annat föreskriver, till rehabiliteringsåtgärder för behövande inom RLE.

Fonden förvaltas av RLE:styrelsen och firmatecknas av två av dess ledamöter i förening.

Fonden revideras av RLE-styrelsens revisorer.

Berätta om vår fond för vänner och bekanta!

Ni önskas en SKÖN SOMMAR!

Harald Ryfors
fondens stiftare

Tänk På Vår Fond!
Postgiro 91 82 58 – 5



**HA EN
TREVLIIG SOMMAR !**