

årg. 14 - nr 3

hösten 86



LARY

laryngernas tidning

Omslagsbilden: *Bitr. Socialminister Bengt Lindqvist
inviger vårt nya kansli.*

OBS! *Sista* manusdag för JUL-numret 20 november.

INSIDORNA

- 7 *Nordiskt AU*
- 11 *Red:s spalt*
- 12 *Kanslispalten*

- 13 *Nya Texttelefonen*
- 15 *Tolkstöd*
- 16 *Taltjänst*

- 18 *Stom-Vent*
- 22 *LARY betalar insända foton!*
- 23 *Riksronde med AU*

- 27 *Ny förening*
- 28 *Föreningarnas rapporter*
- 33 *Hjälpmedelmarknad*

- 34 *Funktionärsförteckning*

Rättelse

Forts. på Redaktör's spalt är på sid. 22 i.st.f. sid 20.

LARY, årgång 14, nr 3.

Ansvarig utgivare och redaktör: Rolf Fischer.
Mönjestigen 23, 141 31 Huddinge. Tel. 08 - 711 22 03
Utgiven av:

RIKSFÖRBUNDET FÖR LARYNGEKTOMERADE

Tryckt hos Jörgen Reklam AB, Hägersten

SOCIALMINISTERN HOS RLE

–"RLE är ett litet, men mycket betydelsefullt förbund, både för de egna medlemmarna och inte minst för samhället", sa Bitr. Socialminister Bengt Lindqvist när han invigde vårt nya kansli 24 sept.

I sitt anförande nämnde han också vad han ansåg vara mest eftersatt från samhället för vår grupp: "Rehabiliteringen behöver förbättras, olika former av hjälpmedel behöver nyskapas eller göras mera ändamålsenliga, och färdtjänsten är nödvändig för de laryngektomerade".

Ett femtiotal gäster tog tillfället i akt att titta in i vårt "öppna hus" och lyckönska oss till våra nya lokaler, som verkligen är i toppklass till både utseende och funktion.



Elof Bystedt hälsade gästerna välkomna och berättade om vår verksamhet. Här har han just lämnat ordet till Bengt Lindqvist.



Vår kanslichef, Elise Lindqvist, är naturligtvis förtjust i sin nya trivsamma, ljusa och luftiga miljö.



I rummet intill finns plats för ett kanslibiträde. För dagen besatt av Carina Elfström, som också ser ut att trivas bra!



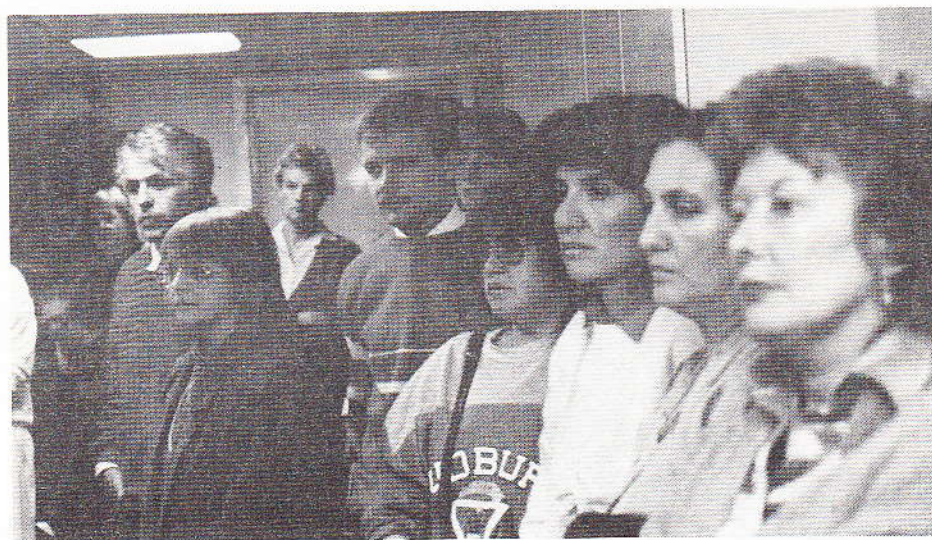
Britta Hammarberg, nybliven doktor på röstforskning, fick en pratstund med Bengt Lindqvist vid "smörgåsbordet". Diskuterades männes framtida ekonomiska forskningsperspektiv?



Folke Eriksson, kanslichef på HCK, överräcker HCKs gåva: en litografi till vår förbundsordförande Bertil Lindström.



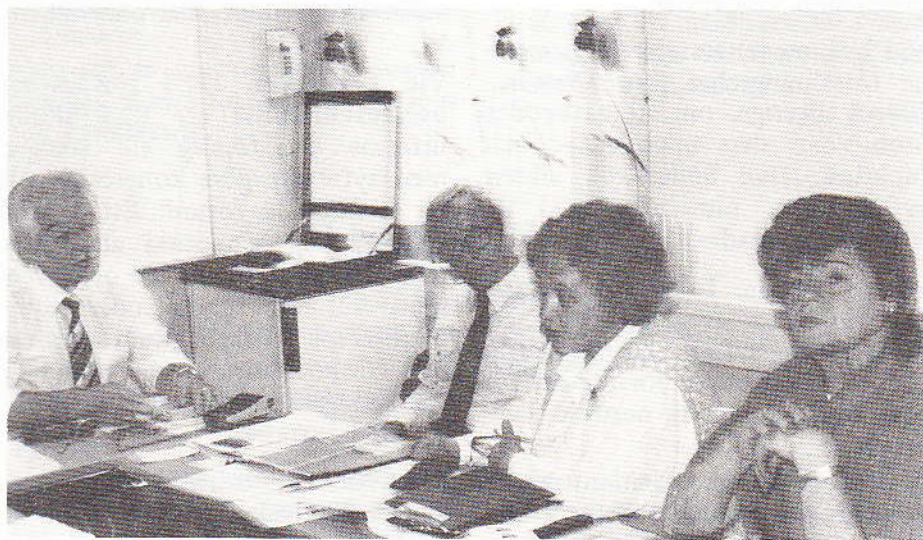
Belkos Kontor AB, som designat vårt nya kansli och även levererat all utrustning, uppvaktade med en magnifik blomsterkvast.



Många för oss välbekanta ansikten syntes bland gästerna.

NORDISKT ARBETSUTSKOTT

Tidpunkten för Nordisk LE-kongress i Stockholm 1987 rycker allt närmare och med anledning därav hölls 2 sept. ett traditionsenligt möte med det arbetsutskott som tillsätts senast sex månader före en kongress. AU-mötet sponsrades av Gibeck Respiration och var förlagt till Star Hotel, Sollentuna.



Elof Bystedt leder mötet, Kjell E. Damsleth, Gudrun Morup, Una Jonsdottir diskuterar nordiska samarbetet.

Närvarande representanter:

Danmark: Gudrun Mørup
 Finland: Pertti Paljakka (läkare)
 Island: Una Jónsdóttir
 Norge: Kjell E Damsleth
 Sverige: Elof Bystedt
 Irma Bruhn
 Rolf Fischer
 Elise Lindqvist

I ett speciellt avsnitt om tekniska hjälpmedel deltog dessutom Sture Arlebro, Gibeck Sverige samt Arne Fransson, Inga Engsner och Karin Hedlund från Projekt Taltjänst, Handikappinstitutet.

AU-mötet bestod av två skilda avsnitt. Förmiddagen ägnades åt hjälpmedelsfrågor och efter lunch vidtog överläggningar med de nordiska representanterna rörande den kommande kongressen.

Vid hjälpmedelsavsnittet informerade försäljningschef Sture Arlebro, Gibeck Sverige, om stomskyddet Stom-Vent, dess uppbyggnad och funktion. Han underströk vikten av ett gott samarbete med de laryngektomerades föreningar.

Arne Fransson, Taltjänst-projektet, har vid sidan av detta igång ett arbete, som syftar till att få fram en bättre fickburen förstärkare för röstsvaga, genom ett nordiskt samarbete.

Gudrun Mørup demonstrerade danskarnas senaste tillskott i det avseendet, den prototyp som omtalades i LARY 2/86, sid 29. Kjell E. Damsleth gjorde sammaledes

med en norsk variant, och Elof Bystedt presenterade den svenska TF-2.

Man kan tryggt påstå att den danska förstärkaren var att föredra framför de andra.

Vid det egentliga AU-mötet behandlades frågan om hur förarbetet till kongressen ska läggas upp.

Avsikten var från RLEs sida att AU-arbetet för -87 års kongress skulle ske per korrespondens, men när så en sponsor dök upp och betalade resorna för de utländska representanterna valde vi ändå att sammanträffa.

Korrespondensförfarandet föreslogs i avsikt att bringa ned kostnaderna för kongressandet. Ett annat kanske mindre tilltalande förslag att nå det målet är att intervallet ökas till tre år.

Vid kongressen 1985 gjordes en överenskommelse att RLE skulle utforma ett förslag till stadgar med syfte att göra kongressen till ett beslutande forum. Ett sådant stadgeförslag har också utarbetats inom kongresskommittén och överlämnats till våra grannländer. Synpunkter på förslaget framfördes nu och diskuterades. Avgörandet i stadgefrågan ligger hos den kommande kongressen.

AU beslöt avslutningsvis att RLE skriftligen håller kontakt med de övriga ländernas LE-förbund, för att få del av ev. önskemål om inslag i kongressprogrammet.



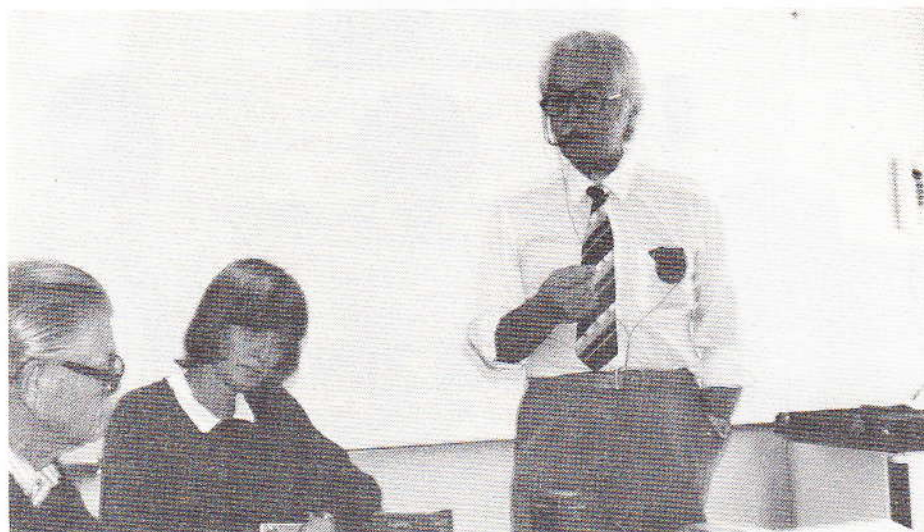
Pertti Paljakka, Irma Brubn och Elise Lindqvist lyssnar med intresse .



Rolf Fischer svarar på frågor rörande det svenska stadgeförslaget.



Sture Ärlebro, Gibeck Sverige, informerar om Stom-Vent.



Elof Bystedt provar den danska talförstärkaren. T.v. Arne Fransson och Inga Engsner, Taltjänstprojektet.



Redaktör's spalt

HUR KAN VI STYRA FORSKNINGEN?

De logopeder jag kommit i kontakt med under min snart 20-åriga tillvaro som laryngektomerad gör, såvitt jag kan bedöma, oftast ett bra och engagerat jobb, när det gäller att hjälpa oss, att efter operationen komma tillbaka till ett någorlunda drägligt liv. Mina funderingar här är således inte ämnade att kasta någon skugga över deras verksamhet. De jag vill puffa på är beslutsfattare högre upp i hierarkin.

För en tid sedan deltog jag i ett möte i en lokalförening. På mötet fanns också en logoped och en läkare för att informera och svara på frågor. Man kunde inte undgå att känna en viss besvikelse när man märkte att det var samma beskrivning av matstrupstals-inlärandet, som man hört i tiotalet år. På en fråga om det hänt något nytt under de senaste åren blev svaret också nekande.

Är verkligen metoden så fulländad att ingen märkbar utveckling är möjlig? Eller är det så att det saknas resurser för forskning inom detta för oss så viktiga fält?

Jag erinrar mig i sammanhanget, att vi fram till mitten av 70-talet hade en lokalföreningsordförande i Lund, Tage Hansson, som kunde sjunga med klang i stämman. Ett flertal privata bandinspelningar gjordes på hans framträdanden.

forts. sid. 20




KANSLI

spalten

EN SUCK AV LÄTTNAD!

Äntligen har vi definitivt flyttat in i våra nya lokaler, Reimersholmsgatan 9.

Telefonerna fungerar nu också som de ska. Tyvärr har inflyttningen blivit mycket försenad på grund av att en nödvändig mindre ombyggnad av lokalen drog ut på tiden. Flyttningen av telefon vållade också trassel genom att den flyttades till den nya lokalen långt innan jag själv kunde flytta dit.

Det förklarar varför det varit så svårt att få kontakt med kansliet under den sista tiden, och jag hoppas att den irritation som eventuellt förekommit nu ska förbytas i glädje över att vi fått ett modernt fungerande kansli.

Vi har fortfarande samma postadress: Box 360 33, 100 71 Stockholm så det är endast besöksadressen som har ändrats till Reimersholmsgatan 9.

Vill du nå mig på telefon så ring 08-58 58 07 eller om du har texttelefon 08-68 49 30. Vi har även installerat telefon till den arbetsplats som ska disponeras av vår blivande kanslist. Vi hoppas att den tjänsten skall vara tillsatt innan årsskiftet.

**HAR DU VÄGARNA FÖRBI –
KOM GÄRNA PÅ ETT BESÖK!**

Elise Lindqvist

NYA TEXTTELEFONEN

I tidningen Logopednytt nr 6/86 hittade vi en artikel som vi tyckte kunde vara av intresse även för LARYs läsare:

”Den 20 februari 1986 arrangerades av RLE ett möte på Tolkcentralen, Regeringsgatan 79, Stockholm (tel. 24 79 40), för information om och övning på den nya texttelefonen. Till detta möte hade inbjudits några laryngektomerade, som är utbildade s.k. kontaktombud. Kallelse hade också gått ut till en logoped inom varje sjukvårdsområde. För informationen och demonstrationen av texttelefonen svarade Poul Poulsen.

Ca 4.500 texttelefoner har ordinerats. Vid 70 % av hushållen är det tecknande döva. Sammanlagt 7.000 personer har i sin bostad tillgång till texttelefon.

Den första texttelefonen tillverkades av Televerket. Då fanns ej möjlighet att lagra meddelandet. Idag finns den möjligheten genom telefonsvarare och pappersskrivare.

Om Du ska ringa till en person som inte har en texttelefon går samtalet genom **Förmedlingscentral**, tel. 0010. Förmedlingscentraler finns i

Gävle, Kalmar, Trollhättan och Luleå. De två förstnämnda är de stora centralerna som kan förmedla upp till 1.300 samtal/dygn. Det är möjligt att tala upp till en timma i samma riktnummerområde genom Förmedlingscentral.

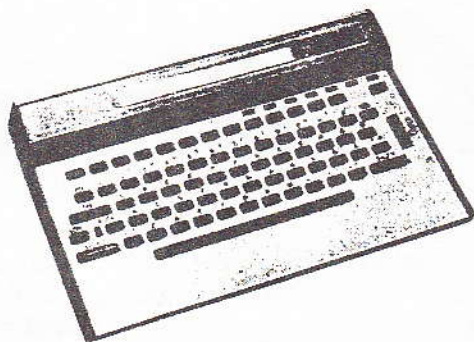
VEM HAR RÄTT ATT FÅ TEXTTELEFON?

Talskadade, barndoms- och vuxendöva. En mindre grupp dövblinda har en speciell apparat av datortyp. Talskadadesidan är för Tolkcentralen relativt ny.

Ca 30 texttelefoner har ordinerats till talskadade (bl.a. laryngektomerade som ej använder matstrupstal eller Servox talapparat, ALS-patienter, patienter med rörelsehinder) inom SLL.

Poul Poulsen har haft kontakt med flera landsting betr. ordination av texttelefon. Enligt Poul Poulsen är det viktigt att från början ta reda på, vilka målgrupper som finns och jämföra de olika behoven av texttelefon.

Tolkcentralen, tel. 08/24 79 40, kan nu låna ut texttelefon under ett



år. Samtalen går då genom Förmedlingscentralen.

ORDINATION AV TEXTTELEFON

Ordination av texttelefon till talskadda sker genom foniatrisk avdelning. Ordinatören avgör, om texttelefon skall ordineras eller ej.

Demonstration av texttelefon ges på Tolkcentralen och den presumptive abonnenten får också där möjlighet att pröva ut texttelefon. Nu kan Du alltså ringa till Poul Poulsen om Du har en nyopererad patient som skall skrivas ut och som inte kan kommunicera med matstrupstal eller med apparat.

FÖRSÖKSVERKSAMHET

RLE, tel. kansliet 08/68 49 30, kommer att få låna en texttelefon av Tolkcentralen för lån till nyopererade patienter, för att se om behov av texttelefon föreligger. Bland de laryngektomerade finns i Stock-

holm fem kontaktombud och en tekniskt ansvarig. Kontaktombuden skulle då vara preoperativa kontaktmän och dessutom introducera texttelefonen.

RLE ser det som angeläget att landets logopeder känner till möjligheten att på ett tidigt stadium efter operationen kunna introducera texttelefon och att det också finns personer som är specialutbildade för detta ändamål.

I mån av intresse går det att höra av sig till RLEs kansli"

Britt Ancker, Jonas Karling

Det bör kanske tilläggas att kostnaderna för texttelefonerna betalas av staten fram till en tidpunkt när behovet anses mättat. Därefter överförs det ekonomiska ansvaret till landsting och förvaltningsområden. Det är därför angeläget att vi snarast inventerar behovet inom RLE.

Elof Bystedt

TOLKSTÖD

Handikappinstitutet beslutade 1982-10-07 att genomföra en utredning rörande tolkstöd åt talskadade. För utredningen tillsattes en utomstående konsult och en referensgrupp. I denna grupp ingick representanter för fyra organisationer:

Afasiförbundet i Sverige

Neurologiskt handikappades riksförbund

Riksförbundet för laryngektomerade

Sveriges stamningsförenings riksförbund

MÅLSÄTTNING

Utredningens målsättning var att före utgången av mars 1984 utarbeta förslag till rekommendationer för sjukvårdshuvudmännen rörande tolktjänst för talhandikappade.

Genom utredningen inhämtades värdefull kunskap om behov och önskemål.

ALLMÄNNA ARVSFONDEN

Referensgruppen enades vid sammanträde 1983-12-05 om att föreslå Handikappinstitutet att på lämpligt sätt utverka medel för att genomföra en praktisk försöksverksamhet rörande tolkstöd åt talhandikappade. Gruppen uttalade

också som sin åsikt att ett sådant projekt inte kunde genomföras på kortare tid än tre år.

Institutet har hos Socialdepartementet ansökt om medel ur Allmänna arvsfonden.

KONSULENTTJÄNST

Siv Baglien i Gävleborgs län kommer att stå som förebild för en utökad konsulentverksamhet i landet.

Anledningen till den glada nyheten kommer från tolkstödutredningen som Handikappinstitutet gjort. I samband med utredningen framhöll vi, att vi är mera hjälpta av konsulenter. Och vi kan således konstatera att vår önskan har väckt ett positivt gensvar.

Som ett första steg kommer det att anställas konsulenter vid varje sjukvårdsregion. Konsulent i varje län är dock vår målsättning.

Vår förhoppning är att konsumenten själv är laryngektomerad.

Gävleborgs läns Llandsting är det enda landsting i hela landet som har inrättat en konsulenttjänst för laryngektomerade.

För övrigt kommer det att göras en videofilm om Sivs arbete.

Elise Lindqvist

TALTJÄNST

INTRESSANT FÖRSÖK I UPPSALA

LARY har träffat Arne Fransson, ledare för projekt Taltjänst, och hans medarbetare.

Eftersom vi i RLE redan för tio-talet år sedan var inne på samma tankar ser vi nu med stort intresse på genomförandet och resultatet av den pågående försöksverksamheten i Uppsala.

En folder utgiven av Handikappinstitutet berättar vidare om projektet:

Vad är taltjänst?

Det är ett projekt för röst-, tal- och språkskadade som är bosatta i uppsala län. Huvudman är Handikappinstitutet, som med medel ur Allmänna arvsfonden driver denna försöksverksamhet i tre år med start år 1986.

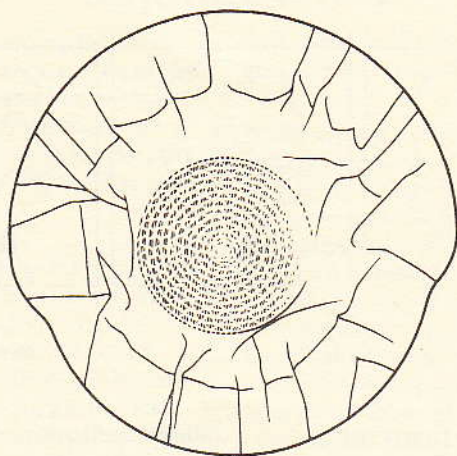
Vad innebär Taltjänst?

Verksamheten kan närmast beskrivas som en tolkservice som erbjuds personer med kvarstående tal- och språksvårigheter. För dem kan en vardaglig situation som innebär kontakt med utomstående vara svår eller omöjlig att klara av utan stöd av någon annan person. Ofta får en anhörig eller bekant följa med som språkrör eller som stöd

i kommunikationen. Nu är det ibland så, att denna anhörig/bekant inte finns till hands — eller att man vill försöka klara ett ärende mer självständigt — och det är här som Taltjänst kommer in i bilden.

Till Taltjänst kan du vända dig för att få en person med dig som talstöd — ja inte enbart för talet, utan för allt som berör kommunikationen, t.ex. läsning och skrivning — och denna person är att betrakta som ett slags hjälpmedel i kontakten. Det kan gälla att förtydliga ett svårtytt tal, att underlätta skrivning, läsa upp en text, göra anteckningar, förklara etc.

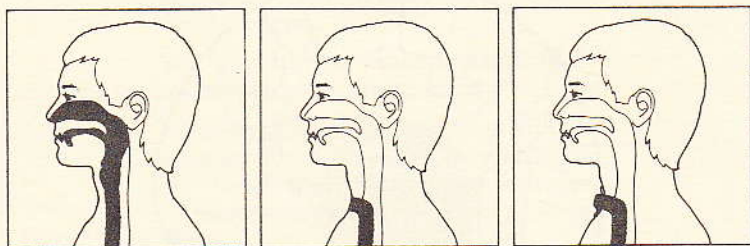
fortsättning sid 21.



Stom-Vent

Fukt-Värmeväxlare
för Laryngektomerade.

Så här fungerar Stom-Vent.



Näsan konditionerar inandningsluften.

Näsans huvudsakliga funktion är att konditionera inandningsluften. Detta innebär att när luften passerar genom näsan fuktas, värms och filtreras den. När inandningsluften sedan når övre delen av luftstrupen är den fuktighetsmättad och har värmts till kroppstemperatur.

Den laryngektomerade saknar denna konditionering.

Hos den laryngektomerade är struphuvudet bortopererat och andningsluften tas in i luftstrupens nedre del direkt genom ett hål i halsen. Konditioneringen genom näsan är bortkopplad. Hålet i halsen - Stomat - täcks med ett förband. De typer som hittills använts har dock visat sig otillräckliga när det gäller att konditionera inandningsluften.

Den laryngektomerade har ofta fått förändringar i luftvägarna och försämrad lungfunktion och upplever torrhetssänsla och avkylning i samband med andningen.

Stom-Vent övertar en del av näsans funktion.

Stom-Vent fuktar och värmer inandningsluften.

Stom-Vent filtrerar också inandningsluften.

Stom-Vent som är självhäftande sluter tätt kring stomat. Byte sker normalt ca 2 - 4 ggr/dygn.

Stom-Vent är förpackat tillsammans med en våtservett som används för rengöring och desinfektion av huden runt stomat.

Teknisk information.

Stom-Vent har en kärna av hygrokopiska mikrowell med låg värmeledningsförmåga. Mikrowellen har många linjära kanaler genom vilka inandningsluften strömmar.

Vid utandning avsätts fukt i dessa kanaler på grund av temperaturskillnaden, denna fukt återförs sedan vid inandning.

Mikrowellkärnan är placerad i en plasthylsa som fästs på en allergitestad klisterfolie.

I centrum finns ett hål med ca 2 cm diameter över vilket kärnan är placerad.

Fukt-värmeväxlarens ovansida är täckt med non-wovenmaterial som ger en god filtrerande effekt.

Produkt: Stom-vent, Våtservett bipackad.

Artikelnummer: 40 400 000

Avdelningsförpackning: 10 st

Ur en nyligen genomförd enkät bland laryngektomerade har vi hämtat följande citat.

"Jag använder Stom-Vent regelbundet sedan 1981. Före 1981 hade jag stora problem med ständiga hostattacker, infektioner, krustbildningar m m. Varje morgon tog det en timme eller mer innan jag fått bort alla trakealkrystor m m. Nu är dessa problem helt borta"

◇◇◇

"10 maj 1985 började jag prova Stom-Vent, det gick bra i viloläge även om lite andningsmotstånd kändes. Vårre var det vid ansträngning då motståndet blev besvärande. Jag övergick då till enbart textilskydd. Logopeden som jag går hos för talövning tyckte dock att jag på nytt skulle försöka med Stom-Vent. Jag gjorde så och efter tio dagar var hosta och slembildning till 80-85% borta. Jag använder inte Stom-Vent på natten, utan endast textilskydd"

◇◇◇

"Det tog lång tid för mig att lära mig använda Stom-Vent för jag hade så svårt

med sekret, men jag var envis och nu fungerar det mycket bra."

◇◇◇

"Vid en riktig förkylning eller mycket slem kan jag inte använda Stom-Vent dygnet runt, är det riktigt illa måste jag använda kompresser, dygnet runt. Men så fort jag blir bättre så använder jag bara Stom-Vent, tycker att luften inte är så torr, det är mycket behagligare att andas, dessutom är det en trygghet när jag skall tvätta håret och framförallt duscha, vilket jag aldrig gjort utan Stom-Vent. Jag fick börja med Stom-Vent på sjukhuset så fort jag kunde undvara kanylen."

◇◇◇

"I mitt tycke det bästa som tagits fram för oss laryngektomerade. Möjliggör en nästan normal andning. Filtrerar luft, rök och damm. När jag inte använder Stom-Vent andas jag ryckigt och med ihållande hosta och slem."

Några viktiga råd till dig som tänker prova Stom-Vent.

Erfarenheterna från enkäten visar att Du kan komma att uppleva andningsmotståndet som besvärande under de första 2-3 veckorna. Givetvis ökar motståndet i och med att Du täcker stomat med Stom-Vent, men det är viktigt att komma ihåg att Du som laryngektomerad inte är van vid det motstånd som näsandning innebär. Om du fortsätter att använda Stom-Vent vänjer Du Dig snart och anpassar andningen.

Under senare år har vi genomfört flera olika åtgärder för att reducera andningsmotståndet, bl a har vi bytt non-woven-materialet samt ökat kontrollen av att alla kanaler i mikrowellen är öppna.

Om du upplever en ökad slembildning när Du börjar använda Stom-Vent är detta helt normalt. Stom-Vent befuktar inand-

ningsluften och löser då upp slem samt reducerar risken för hårda, torra slemansamlingar i trakea.

Om Du under tiden Du provar Stom-Vent vill ha ytterligare information eller känner Dig osäker i något avseende är Du välkommen att kontakta vår kundserviceavdelning, tel 0760/860 65.

Vi är alltid tacksamma för att få Dina synpunkter på Stom-Vent, vi har vid utvecklandet fått ett ovärderligt stöd av många laryngektomerade och vi strävar hela tiden efter att förbättra Stom-Vent ytterligare.

Tillsammans kan vi göra
Stom-Vent ännu bättre !

Samarbete med riksförbundet för laryngektomerade

Gibeck Sverige samarbetar intimt med Riksförbundet för laryngektomerade som ger oss ett värdefullt stöd i kontakten med medlemmarna.

Vårt samarbete har hittills omfattat information och produktutveckling.

Riksförbundet gjorde det möjligt för oss att genomföra en enkät där över 300 laryngektomerade medverkade genom att svara på frågor kring sina erfarenheter av Stom-Vent.

Det är vår förhoppning att vi skall kunna utveckla detta samarbete ytterligare och att detta skall komma de laryngektomerade till godo.

Sedan en tid tillbaka finns nu också information och prover tillgängliga på förbundet för Dig som vill prova Stom-Vent.

Du kan också få prover genom att sända in nedanstående talong till oss.

Undertecknad önskar prova Stom-Vent, var god sänd mig utan kostnad en förpackning om 10 st

Namn

Adress

Postadress

Leverans av Stom-Vent får Du ca en vecka efter det att Du sänt in talongen.

Till Gibeck Sverige AB, Box 718, 194 27 Upplands Väsby

Gibeck Sverige 

Gibeck Sverige AB, Box 718, 194 27 Upplands Väsby. Telefon 0760-86065.
Besöksadress: Kanalvägen 1, Upplands Väsby.

fortsättning från sid 16

Kanske vill du kunna gå på banken eller posten, tala med försäkringskassan, be om något i en affär eller på biblioteket, skriva och fråga om något, vara med på en föreningsträff och få med anteckningar däriifrån, säga din åsikt eller be om upplysningar, beställa biljetter. Exemplet kan bli hur många som helst.

OBS! Vi kan ej erbjuda talträning.

Var finns Taltjänst?

Våra lokaler är belägna i den f.d. kvinnokliniken på Akademiska sjukhuset, ingång 31, källarvåningen. Hiss finns vid ingång 35.

Du kan vara bosatt var som helst i Uppsala län. Vi har möjlighet att åka ut på olika uppdrag.

Vad kostar det?

Att anlita Taltjänst kostar dig ingenting. Handikappinstitutet står för samtliga kostnader under de tre år som försöksverksamheten pågår.

Hur tar du första kontakten?

Du är välkommen att ringa oss på telefon 018-16 73 57 eller besöka oss. Kanske vill du veta mera eller fråga om något. Även

om du är osäker på om Taltjänst är något för dig, så kan det klarna om vi får talas vid.

Det är också viktigt för oss att lära känna de speciella hinder som möter en tal- eller språkhandikappad person i vardagen. Kanske du kan hjälpa oss med just Dina synpunkter.

Hjälpmedel

Vid behov kan och bör vi använda tekniska hjälpmedel som skrivsystem, texttelefon, förstärkare m.m. Även BLISS och tecken – allt som ökar kommunikationen.

Syftet med projektet

Meningen är att vi om tre år ska ha samlat erfarenheter av de talskadades behov genom praktisk verksamhet och då utvärdera de stödinsatser vi har prövat. Utifrån detta kommer vi att skriva rekommendationer för en permanent verksamhet i landstingens regi. Genom att delta i projektet kan du själv bidra till att det skapas resurser som är till nytta och glädje för de talhandikappade.

P.S. Vi har absolut tystnadsplikt.

"FANTASI ÄR VIKTIGARE ÄN KUNSKAP"

Albert Einstein

SKICKA GÄRNA FOTO! LARY BETALAR

Rapporterna från våra lokalföreningar är ett trevligt och uppskattat inslag i LARY. De blir givetvis ännu attraktivare om skribenten bifogar ett eller flera foton från det evenemang man berättar om. Redaktionen har därför beslutat att ersättning ska utgå för insända, användbara foton.

LARY betalar kostnaden för filmrullen, framkallningen och för högst tio insända kopior samt portokostnader.

Den som tagit bilder behöver således inte vänta tills hela filmen är

förbrukad innan den lämnas till framkallning och kopiering. Skicka med en uppgift om kostnaderna så kommer ersättning för utläggerna med posten inom den närmaste tiden.

Bästa resultatet fås med svart/vita foton! Men det kan också bli acceptabelt med färgfoton, om de är kontrastrika och tydliga. Hur som helst, så är det trevligare med en något undermålig bild än att den saknas helt.

LYCKA TILL MED PLATANDET

... forts REDs SPALT

Ibland hjälps utvecklingen på olika områden framåt genom en oväntad slump, som påpassliga forskare kan tillvarata och utnyttja till mänsklighetens fromma. Var kanske Tages sångförmåga just en sådan slump? och blev den i så fall uppmärksammas på det sätt den förtjänade? eller gick den bara spårlöst förbi?

Vad jag slutligen vill komma fram till är, att vi inom RLE måste försöka se till att resurser skapas för att tillvarata alla värdefulla rön för talrehabiliteringen, som förhoppningsvis kan tänkas uppenbara sig.

Ekonomiska medel brukar kunna skakas fram, om projektet är behjärtansvärt och sakligt underbyggt. Kanske är det grundforskningen på röstområdet, som behöver få en extra hacka.

Vi får inte stillatigande acceptera att utvecklingen stagnerar. NEJ, det blir till att vässa pennorna och skriva inlagor som håller beslutsfattarna vakna!

Rolf

RIKSROND MED AU

Förbundsstyrelsens arbetsutskott vill försöka skapa ännu bättre kontakt mellan centrala förbundsledningen och lokalföreningarna. Man har därför beslutat att tills vidare förlägga sina sammanträden i anslutning till ett medlemsmöte i var och en av våra lokalföreningar. AU inledde sin "riksrund" med Linköpingsföreningen i april och har fram till 10 sept när detta skrivs, även besökt Örebro. På tur står under hösten sedan föreningarna i Göteborg, Västerås och Lund.



Arbetsutskottet i aktion vid Örebro-mötet



Logoped Tua Johansson och öronläkare Björn Klingvall informerade om rehabilitering.

Vid det anslutande medlemsmötet i Örebro redogjorde Elof Bystedt för RLEs initiativ att på ett tidigt stadium få ut en texttelefon till den nyopererade just när andra kommunikationsmöjligheter är som mest begränsade. Ett antal apparater har ställts till förfogande för detta ändamål, och i något landsting har verksamheten kommit igång, men målet är givetvis att den skall omfatta hela landet.

Vidare talade Elof om det nya förbättrade stomaskyddet Stom-Vent.

Förbättringarna består i lägre andningsmotstånd och en smidigare mera ändamålsenlig fästplatta.

Vissa svårigheter i tillverkningsprocessen har medfört försening

av marknadsföringen, men tillverkaren Gibeck Respiration har gott hopp om att hindren snart ska vara undanröjda och leveransen igång.

Med på mötet var också logopeden Tua Johansson (en av initiativtagarna till Örebroföreningen) och öronläkaren Björn Klingvall.

Tua redogjorde för talträningens olika faser. Hon betonade att det är värdefullt att utöver matstrupstal också kunna tala med röstgenerator.

Björn talade om vikten av att larynxcancer-patienten får träffa en laryngektomerad före operationen och att kontakten hålls även efter operationen. Detta gäller även make/maka i båda kategorierna.

DELTAGARE PÅ MEDLEMSMÖTET I ÖREBRO



Harriet Petterson och Anne-Marie Lindström.



Birgit Fischer, Nian Sonell och Arne Gustavson.



Sture Linder, Märta Lawson och Gerd Folkerman.



Algot Sonell och Ragnar Sablberg.



Örebroföreningen har en egen expedition i Medborgarhuset, i ett rum som de delar med ett annat handikappförbund. Bertil Lindström, ordföranden, visar upp sin arbetsplats.

NY FÖRENING

Så är vi nu tio medlemmar i RLE- familjen igen! Lokalföreningen nummer tio har bildats i Halmstad.

Ordföranden Bertil Andersson berättar att medlemsantalet är 18, varav sex är larynger. Fem sammankomster har hittills hållits, och man är nu beredd att starta höstterminens aktiviteter.

Vi önskar er lycka till i Halmstad, och hoppas att ni hör av er till vårt kansli, om ni behöver råd och hjälp i er verksamhet.

FÖRENINGARNAS RAPPORTER

PIONJÄR BORTA



En markant profil i RLE, Arne Folkerman har gått ur tiden. Arne blev ordförande i Örebro-föreningen när den bildades 1972 och var verksam på den posten fram till mars i år när han hastigt avled i sitt hem.

Av Arnes alla lovvärda insatser i vårt förbund tänker man kanske främst på hans föredömliga förmåga att övertyga den lokala försäkringskassan om att en laryngektomerad är berättigad till handikappersättning.

Vi saknar dej Arne. Må du vila i frid.

GÄVLE

Trevlig Köpenhamnsresa

Femte september var vi 15 medlemmar från Gävleborgsföreningen som med buss ställde kosan till Köpenhamn.

Resan gick bra och vid framkomsten efter installation på hotellet var det dags för middag där vi kunde närmare bekanta oss med varandra, då flera av oss inte hade träffats förr. Vi var ganska trötta efter 12 tim på bussen så vi skildes ganska tidigt för att orka upp och ut för en shoppingtur på lördagsförmiddagen.

Kl. 14.00 kom sekreteraren från Danska LE-förbundet Gurli Lavin på besök. Det visade sig bli mycket uppskattat.

Hon var en mycket positiv person och gav många fina tips till de som var intresserade.

Kvällen gick i lugnets tecken då vädret inte inbjöd till några utflykter, till ex.vis Tivoli som var inprogrammerat.

På söndagen återkom Gurli och följde med som reseledare och berättade om Köpenhamn när vi gjorde vår rundtur med vår egen buss. Dagen avslutades med besök på Tivoli för söndagen bjöd på strålande väder.

Gurli hälsade från Svend-Åge att om vi kommer till Köpenhamn fler gånger skall vi kontakta dem minst 2 veckor innan så skall de göra upp program till oss.

Ja så kom då måndagen med hemresan då vi alla var lite trötta men jättenöjda med resan.

Siv Baglien

LINKÖPING

Från Linköpings-föreningen kommer rapport om en gemytlig rehabiliteringsträff på Tranås-Baden 8-10 augusti 1986.

Fredag

Vi samlades lagom till middagen. Eva Aspling hälsade välkommen och önskade att vi skulle få några sköna dagar tillsammans samt en smaklig måltid.

Efter middagen samlades vi och gick en tur nedåt sjön och fortsatte med en härlig skogspromenad. Kvällskaffet intogs på verandan där vi såg hur kvällsrodnaden sakta

sänkte sig över sjön Sommen. (Vackert). Efter detta var det lagom sängdags.

Lördag

Började med en god frukost. Där-
efter väntade en bussutflykt till
Lindshammars Glasbruk. Men det
blev ej som var tänkt, för hyttan var
av okänd anledning stängd, men i
glasboden besåg vi det mesta i glas-
väg.

Sedan var det lagom att äta lunch.
Därefter fortsatte färden över
Nässjö, Jönköping och Gränna, där
vi gjorde ett litet uppehåll, innan
vi fortsatte hem till Tranås-Baden
lagom till middagen. På kvällen
kom Bo Ode och kåserade om
Tranås och sjön Sommen förr och
nu samt spelade durspel och läste
egna dikter. Mycket bra! Så drack
vi kvällskaffe, även då pratade han
till sena kvällen om olika händelser
i bygden.

Efter kaffet tackade Ann-Britt
Eriksson de kommitterade för ned-

lagt arbete och överlämnade min-
nessaker. Hon informerade också
om höstens månadsträffar, sedan
var det tid att bryta upp.

Söndag

Efter frukost disponerades tiden
fritt till kl 10.30 då det var lagom,
att gå ombord på båten Ströms-
holmen för en två timmars rund-
tur på sjön Sommen. Bo Ode var
också med som sakkunnig guide
och kommenterade allteftersom
färden fortskred.

Sommen med sina många öar och
bergformationer och vackra strän-
der gav en härlig båttur i det vackra
vädret fram till lunchtid.

Efter lunchen var det dags att tacka
varandra för trevlig samvaro under
träffen och göra oss klara för hem-
färd.

**En lugn och avstressande träff som
manar till efterföljd.**

Antalet deltagare var 18.

Rune Pettersson

VI SOM TALAR
UTAN STÄMBAND

UPPSALA

Skriver några rader, om vår föreningsverksamhet i Uppsala.



Gunilla Beling, logoped, Anna-Lisa Lindbe, Elsa Thorsson, Anna-Greta Ståhlfors, Majny Eriksson, Svea Östh, Karin Finnsson och Stig Eriksson. Sven Eriksson tog bilden.

Under första halvåret -86 har vi haft två protokollförda sammanträden och ett styrelsesammanträde i Enköping samt genomfört en endags talkurs.

Tillsammans med ABF startade vi i januari en studiecirkel med sju deltagare. Det var vår första studiecirkel, men jag hoppas inte vår sista. Alla i cirkeln har deltagit med stort intresse. Studiematerial *Bygd att vårda* eller *Forntid till*

nutid. Cirkeln avslutades i juni med ett besök i Länna, hos Majny och Sven Eriksson. Majny Eriksson har varit den drivande kraften. Ledare för cirkeln var Svea Östh. Det känns fint att vi har kommit igång med en studieverksamhet.

Genom vår uppsökande verksamhet har vi fått fem nya medlemmar under 1986.

Svea Östh

VÄXJÖ-FÖRENINGEN HAR SOMMARUTFLYKT

Måndagen den 21 juli samlades ett antal aktiva medlemmar för att göra en utflykt i buss till Blekinge.

Föreningen har fått ny ordförande Disa Gustavsson, och hennes man Nisse körde bussen. Anna Lundén hade förberett resan i detalj.

Färden gick söderut och första delmålet var laxfiskeanläggningarna i Mörrumsån. Där tittade vi på laxodlingar i stor skala.

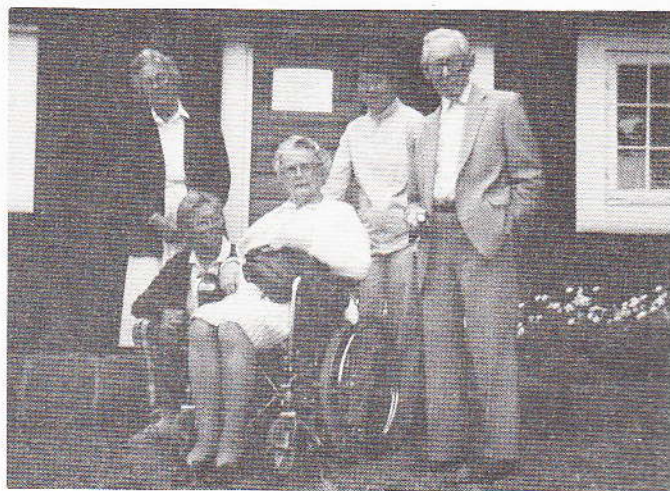
Efter kaffepaus åkte vi vidare till Karlshamn där vi gjorde en sightseeing i innestaden, besåg utvandrarmonumentet och Rosengården. Därifrån var det inte långt till den förnämliga restaurangen Saltsjöbaden som ligger med vid-

underlig utsikt över hamninloppet. Sällan har vi blivit så väl bemötta av en mycket omtänksam personal! Där hade vi kunnat stanna länge men en dagsutflykt innebär ju vissa tidsmässiga begränsningar.

Hemfärden gick via Södra Sandsjö, där vi drack kaffe med massor av småkakor. Kaffeserveringen är känd för sitt rikliga kakutbud. Sista anhalten blev Korro hantverksby där har det funnits kvarn, såg, garveri, färgeri, bryggeri, gelbgjuteri mm. Byn med alla sina byggnader har bevarats intakt.

Vi var alla mycket belättna med en i alla avseende lyckad utflykt!

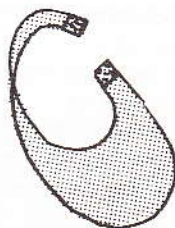
Inger Rehnberg



Anna Lundén, Inger Rehnberg, Nanna Welander, Disa Gustafsson och Martin Welander.

"HJÄLPMEDELSMARKNADEN"

STOMASKYDD



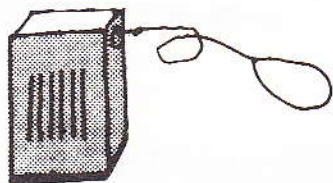
Stomaskydd av vit textil med kardborrslås.

Olika halsvidder: 35-42. Angiv önskad storlek Pris kr 22:—.

Säljs genom

RLEs KANSLI
Se sista sidan

LARMAPPARAT



Larmapparater i olika prislägen och utförande kan rekvireras från
WORLD IMPORT

Box 101 66, Stockholm
Ordertelefon 08/63 08 75

Pris från ca 25:—.

 * Är du laryngektomerad och saknar KATASTROFKORT? *
 * Hör av dej till vårt kansli, så får du ett med posten! *

LADDA UPP !

Viktiga rön till gagn för Servox-ägare:

Batterierna skall alltid laddas 14 timmar, aldrig mindre! Ladda minst 3-4 gånger i veckan om du använder din Servox mycket. Använd

aldrig nya batterier innan du laddat dem i 14 timmar. Detta är ett måste om du vill ha god användning av din Servox. Var noga med att vända batteriet rätt! Alltid rätt mot rätt, både vid laddning och i röstgeneratorn.

BLI MEDLEM! STÖD VÅRT ARBETE!

Du som vill veta mer om RLE eller vill bli medlem kan ta kontakt med vårt kansli eller med närmaste förening. Vem som vill kan bli medlem.

Du kan också stödja oss genom en årsprenumeration på LARY. Den kostar 50.- som betalas på postgiro 85 17 54-2. Skriv "Pren. LARY" på talongen.

RLEs KANSLI Box 360 33, 100 71 Stockholm. Besöksadress: Reimersholmsg. 7.
Tel. 08) 68 49 30, 58 58 07, 58 58 09,
månd.-fred. 08-12.00 13.00-15.00.
Övriga tider autom. telefonsvarare Postgiro: 85 17 54-2.
Kanslichef: Elise Lindqvist.

FÖRBUNDETS KONTAKTER:

Förbundsordförande: Bertil Lindström, Ekeberg,
716 00 Fjugesta tel. 019/914 40
Förbudssekr.: Elof Bystedt, Tors väg 6
140 20 Norsborg tel. 0753/717 88

LOKALFÖRENINGARNAS KONTAKTER

Gävle: Siv Baglien, Industrivägen 5,
820 20 Ljusne tel. 0270/686 32
Göteborg: Eric Hermansson, Gitarrgatan 1,
421 41 Västra Frölunda tel. 031/47 87 63
Halmstad: Bertil Andersson, Strandgatan 24,
302 46 Halmstad tel. 035/12 28 13
Linköping: Ann-Britt Eriksson, Fogdevägen 3
612 00 Finspång tel. 0122/146 53
Lund: Torsten Boo, Långarödsvägen 78 B,
263 00 Höganäs tel. 042/426 23
Stockholm: Rikard Pedersen, Pastellvägen 30,
122 30 Enskede tel. 08/49 42 42
Uppsala: Sven Eriksson, Ekbacken, Löt,
740 11 Lännaholm tel. 0174/220 84
Västerås: Anna Greta Sköld, Styrmansgatan 17,
731 41 Köping tel. 0221/120 69
Växjö: Disa Gustafsson, Villagatan 4,
340 36 Moheda tel. 0472/704 12
Örebro: Bertil Lindström, Ekeberg,
716 10 Fjugesta tel. 019/914 40

I STALLET FÖR BLOMMOR
TÄNK PÅ LARYNGFONDEN!

MED DITT BIDRAG STÖDER DU
REHABILITERING AV MEDLEM-
MAR I RIKSFÖRBUNDET FÖR
LARYNGEKTOMERADE.

PG 91 82 58 — 5



TRADITIONELL JULHÄLSNING

UNDER SAMLINGSRUBRIK

God Jul och Gott Nytt År

önskar:

ex: Karin o. Karl Karlsson, Laxå
Bertil Persson, Stockholm

Liksom föregående år kan du få en Julhälsning framförd till dina vänner bland LARYs läsare. I fjol var det ett hundratal medlemmar som tog tillfället i akt och utnyttjade möjligheten i Jul-numret.

Priset blir även i år 10:— per "hushåll", Namnen måste vara redaktören tillhanda före 20 nov.

De inbetalda pengarna går oavkortat till Laryngfonden.

Gör så här: Sätt in 10:— på fondens postgiro 91 82 58—5 och skriv "Julhälsning" på talongen.

Eller ännu bättre:

Samla in alla namn avdelningsvis t.ex. på nästa möte, och sänd namnlistan hit, samtidigt som motsvarande summa sätts in på fondens konto.

Vi hade vissa besvär i fjol att tyda en del av namnteckningarna. Vi ber därför att du skriver tydligt!

POSTTIDNING

**RLE:s kansli har
fått nya tel.nr:**

08-58 58 07

(även telefonsvarare)

08-58 58 09

08-68 49 30

Texttelefon

**OBS! även ny besöksadress:
Reimersholmsgatan 9**