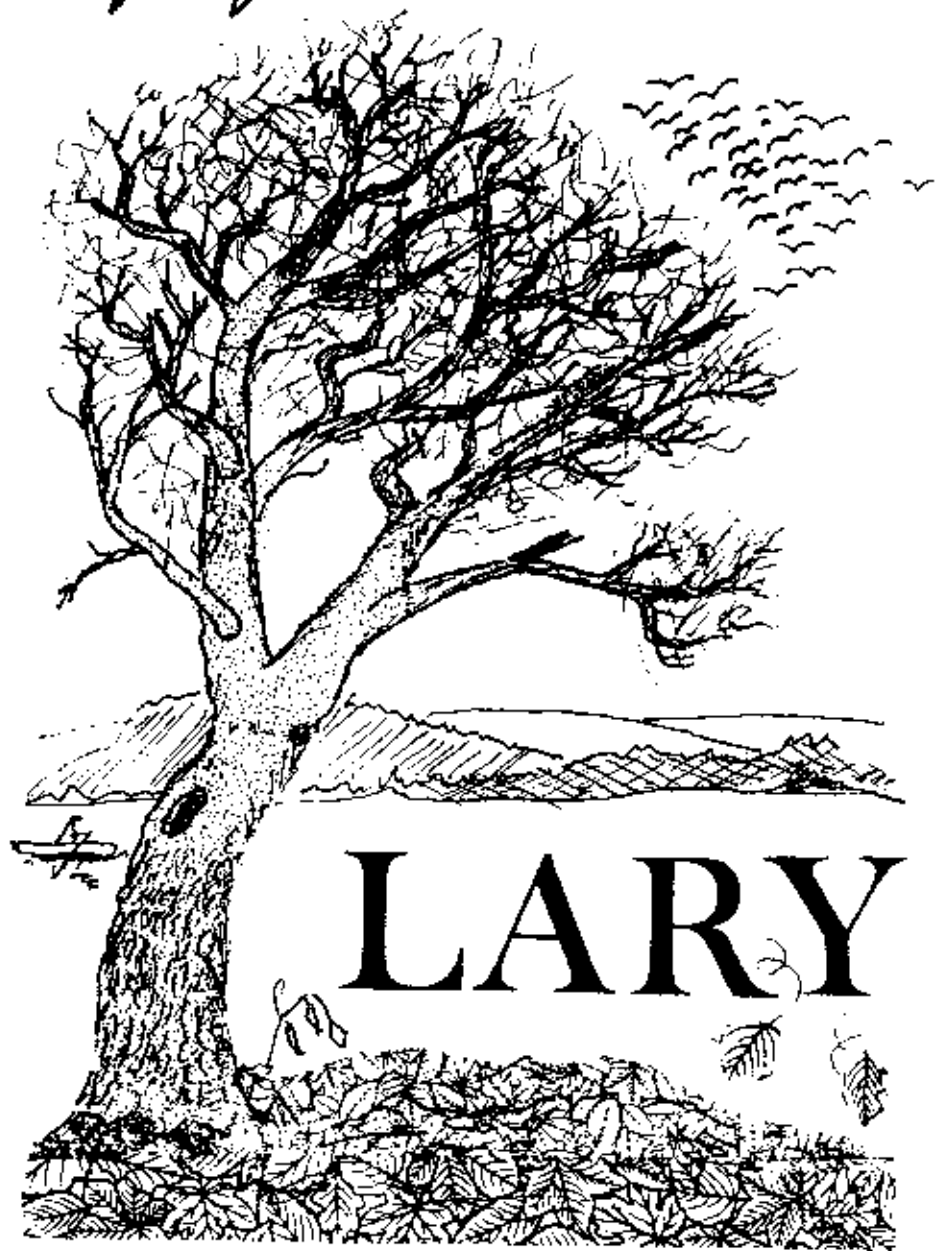


Årgång 11

hösten -83



INSIDORNA

- 6 Handikappårtionde
- 7 Trivsamt på Saxenborg
- 10 Karin på offensiven

- 12 Redaktörns spalt
- 13 Ny medarbetare
- 14 Med posten

- 15 Handikappidrott
- 16 Dolda handikapp
- 17 Hos Gävle-avdelningen

- 20 Julhälsning i LARY
Nytt katastrofkort
- 21 Medarbetare välkomna

- 23 Hjälpmedelsmarknad
- 24 Funktionärsförteckning

NÅGOT OM HCK



På natursköna Reimersbolme i detta anrika bus, som tidigare tillhörde Vin-o. Spritcentralen, residerar nu HCK sedan i våras. (RLEs kansli ligger i ett gårdsbus till vänster utanför bilden.)

Med en imponerande duns damp HCKs verksamhetsberättelse, med vidhängande bokslut, kongress-; principprogram mm (ca 150 sid.), ner i LARYs brevlåda häromdan. En intressant läsning. Ett lysande exempel på vad man kan åstadkomma genom samverkan och samlade resurser. En satsning som inte ens de allra största medlemsförbunden skulle kunna komma i närheten av på egen hand.

Frågor och insändare till LARY visar att det är klenst beställt på sina håll med kännedom om vad HCK är

och vilken nytta RLE har av att vara ett av de 25 tillhörande förbunden. Vi vill därför passa på att saxa en del ur det rikhaltiga innehållet i ovannämnda omfångsrika trycksak, och därmed förhoppningsvis råta ut några frågetecken hos läsarna.

Men materialet är mastigt, som sagt, och det skulle ensamt kunna fylla åtskilliga årgångar av LARY. Därför får vi ta det starkt förkortat. Och det är kanske lämpligt att börja med att nämna vilka förbund som ingår, sammansättning av styrelse och kansli etc.

MEMLEMMAR

Under 1982 ökade antalet medlemsförbund i HCK från 22 till 25. De förbund som under året beviljats medlemskap är Afasiförbundet i Sverige, Riksförbundet för Mag- och Tarmsjuka samt Svenska Celiakiförbundet.

Det totala antalet medlemmar i förbunden är nu 330.140 vilket är en ökning på mer än 10.000 medlemmar under året.

Medlemsvärningen under jubileumskampanjen kan emellertid endast till del avläsas i årets medlemsiffror, eftersom alla förbund ännu inte gjort sammanställningar i detta avseende.

MEMLEMSFÖRBUNDE

Afasi = Afasiförbundet i Sverige (4.500)

DHB = Riksförbundet för döva och hörselskadade barn (4.486)

FBIS = Föreningen för blödarsjuka i Sverige (600)

FPPB = Fören. för Psykotiska Barn (860)

FSDB = Fören. Sveriges Dövlinda (684)

FUB = Riksförb. för utvecklingsstörda barn, ungd. o. vuxna (24.221)

HfR = Hörselfrämj. riksförb. (40.364)

ILCO = Sv. förb. för ileo-, colo- och urostomiopererade (5.388)

NfIR = Neurologiskt Handikappades Riksförb. (11.399)

Pso = Sv Psoriasisförbundet (18.735)

RBU = Riksförb. för rörelsehindrade barn och ungdomar (16.131)

RfCF = Riksfören. f. cystisk fibros (514)

RHL = Riksförb. f. hjärt- o lungsjuka (23.252)

RLE = Riksfören. f. laryngectomerade (775)

RmA = Riksförb. mot Astma-Allergi (25.000)

RMR = Riksförb. m. reumatism (42.506)

RMT = Riksförb. för Mag-o. Tarmsjuka (1.063)

RNj = Riksförb. för njursjuka (3.200)

RSMH = Riksförb. för social och mental hälsa (9.000)

RTP = Riksfören. för trafik- och polio-skadade (41.831)

SCF = Sv. Celiakiförb. (1.947)

SD = Sv. Diabetesförb. (31.147)

SDR = Sveriges dövas Riksförb. (4.979)

SEF = Sv. epilepsiförbundet (4.055)

SRF = Synskades Riksförb. (13.503)

STYRELSE

I HCK:s styrelse har ingått ordförande Bengt Lindqvist (SRF), 1:e vice ordförande Helena Frykstrand (RSMH), 2:e vice ordförande Tord Axelsson (RHL) samt en (1) ordinarie ledamot och två (2) suppleanter från varje ansluten organisation. Styrelsen har under 1982 hållit sju (7) sammanträden.

Styrelsen har inom sig utsett ett arbetsutskott i vilket ingått presidiet samt sex (6) ordinarie ledamöter och fyra (4) suppleanter. Arbetsutskottet har under 1982 hållit 12 sammanträden.

Varje medlemsförbund har en representant i styrelsen. Från RLE ingår Karin Cedin.

KANSLI OCH PERSONAL

Under 1982 har HCK:s kansli haft nedan uppräknade tjänster:

1 kanslichef

1 organisationssekreterare

1 utredningssekreterare

1 administrativ sekreterare

7 ombudsmän (varav en t.o.m. 82-07-01)

1 flerhandikappkonsulent

1 internationell sekreterare

1 assistent (fr.o.m. 82-08-20)

1 kassör

3 sekreterare (varav en fr.o.m. 82-08-20)

1 konferenssekreterare

8 kontorister

1 lokalvårdare (fr.o.m. 82-08-01)

5 vaktmästare (varav en deltid, en tjänstledig fr.o.m. 82-06-09)

1 redaktör (halvrid)

Vid 1982 års slut var 34 personer anställda.

INTERNATIONELLT

De internationella frågorna tvek stor uppmärksamhet under handikappåret. Detta ökade intresse avspeglades också under 1982.

Eftersom IICK varit den huvudsakliga drivkraften bakom tillkomsten av handikappinternationalen — Disabled Peoples' International — året innan blev uppgiften att fullfölja stödet till DPI självklar. Detta allmänna stöd samt det faktum att DPI:s internationella sekretariat i juni förlades till Sverige har gjort att den internationella verksamheten präglats av stödet till och engagemanget i DPI.

HCKs råd

Inom HCK finns åtta råd sammansatta av sakkunniga på de områden benämningar na anger: Således finns Arbetsmarknads-, Barn-, Bostads- och samhällsplanering-, Fritids- och kultur-Skol-, Socialpolitiska-, Vård-, rehabiliterings- och patientfråge- samt Internationella rådet. Råden sammanträder ett flertal gånger under året, och har till uppgift att bevaka frågor som handhas av motsvarande departement inom statsförvaltningen. Internationella rådet har dock i huvudsak begränsat sin verksamhet till vad som nämnts under rubriken Internationellt ovan.

KANSLIKARTELLEN

Kanslikartellen har under året utökats med två förbund. Riksförbundet för mag- och tarmsjuka samt Svenska Celiakiförbundet, vilka vi redan tidigare hade visst samarbete med.

Kanslikartellens samrådsgrupp bestående av ordf. Åke Fors, SEF (t.o.m. 12 maj) och Inge-Britt Lundin, RICE (fr. 12 maj) samt en representant från var och ett av de övriga förbunden har under året haft 3 protokollförlorda sammanträden. Ordförandena i de ingående förbunden DIB, FBIS, ILCO, RICE, RLE, RMT, RNJ,

SCF och SEF har dessutom träffats vid 2 tillfällen.

Kartellförbunden har haft gemensam representation i HCK:s råd samt i referens- och arbetsgrupper såväl inom som utanför HCK. Man har också vid flera tillfällen haft gemensam medverkan vid och bevakning av konferenser och olika informationsstillfällen.

Förbunden har, oftast via HCK, framfört sina synpunkter på viktiga remisser. Fem av förbunden har dessutom avgivit ett eget gemensamt svar på Integrationsutredningens slutbetänkande "Handikappade elever i det allmänna skolväsendet".

I februari och maj hölls de två sista av sju regionala konferenser med syftet att stärka samarbetet mellan medicinförbunden samt att stimulera till samverkan enligt "Kartellmodellen" på läns- och kommunnivå. Konferensserien har genomförts i samarbete med ARF.

Inom kartellen handläggs ett projekt för närmare samarbete mellan ILCO, RMT och SCF. Tre konferenser har genomförts för förtroendevalda i organisationernas länsföreningar. Visst samarbete på länsnivå har därefter påbörjats. Medel från Allmänna Arvsfonden finansierar projektet.

Kartellens anställda en ombudsman på heltid, en på halvtid samt en sekreterare har under året arbetat med förbundens gemensamma frågor t.ex. rörande skola, sjukvård, information. De anställda har också bistått de enskilda förbunden när det gäller skrivelser, kurser och konferenser, informations- och organisationsfrågor m.m. samt medverkat vid vissa förbundsarrangemang.

Kartellen har erhållit "flerhandikapp-pengar" för kartläggningsarbete med avseende på förekomst av flerhandikapp hos förbundens grupper. Under 1983 kommer en projektanställd konsulent att arbeta med detta. I övrigt planeras för 1983 fortsatt arbete med gemensamma intressepoli-

tiska frågor samt satsningar på studier och information. Samarbetet mellan ILCO, RMT, och SCF ska också fortsätta och en konferens under våren är inplanerad.



HCK:s program för budgetåret 83/84 (i korthet)

Samhället svarar undantagslöst för alla viktigare insatser för handikappade. En stark offentlig sektor är därmed särskilt betydelsefull ur handikappsynpunkt för att skapa ökad rättvisa och jämlika levnadsvillkor. Den ekonomiska åsramningspolitiken med nedskärningar av offentlig verksamhet, får därför ofrånkomligen allvarliga följder för handikappade och andra utsatta grupper i samhället.

Under de senaste åren har en rad politiska beslut fattats, som sammantaget inneburit kraftigt försämrade levnadsförhållanden för handikappade. Försämringarna har i hög grad drabbat grundläggande socialpolitiska stödformer, men också olika insatser inom arbetsmarknads-, utbildnings- och boendområdet. Erfarenheterna av de senaste två åren visar klart att åsramningspolitiken varit oförenlig med social trygghet och välfärd.

Handikappförbundens centralkommitté, HCK, sammanfattar i detta program de viktigaste kraven på insatser på handikappområdet inför budgetåret 1983/84. Programmet har av naturliga skäl präglats av de gångna två årens åsramningspolitik. Således innehåller programmet i hög grad krav om omprövning av redan fattade beslut och återgång till tidigare gällande regler. Vidare redovisas krav av mer principiell karaktär, som enligt HCK inte leder till kostnadsökningar för samhället, samt krav på nya reformer. Det

bör understrykas att en mycket kraftig prioritering gjorts vad gäller kraven på nya reformer. HCK-kraven finns utvecklade och preciserade i de skrivelser som under hösten ställts till de olika fackdepartementen.

HCK-kraven i sammanfattning:

1. Återställ värdet i handikappinsatserna **HCK KRÄVER:**

- Återställ värdet i socialförmånerna
- Riv upp beslutet om karensdagar i sjukförsäkringen
- Inordna sjukresorna i högkostnads-skyddet – jämställ sjukvårdande behandling med läkarbesök
- Riv upp beslutet om minskat statsbidrag till KBT (kommunalt bost.-tillägg)

2. Ge kommuner och landsting resurser för god social service och hälso- och sjukvård

HCK KRÄVER:

- Slå vakt om stadsbidragen till färdtjänst och social hemhjälp
- Ompröva beslutet om differentierade avgifter inom sjukvården
- God barnomsorg för handikappade barn – återställ statsbidragen

3. Rätten till arbete

HCK KRÄVER:

- För över medel från socialförsäkringen till arbetsmarknadspolitiska åtgärder
- Stoppa förtidspensioneringen av unga
- Tillämpa främjandelagen
- Förstärkta arbetsmarknadspolitiska insatser för handikappade

4. Information, kultur, folkbildning – grunden f. demokratiska rättigheter

HCK KRÄVER:

- Öka handikappades möjligheter till folkhögskolestudier
- Anpassa informations- och kulturutbudet

5. Ge handikappade likvärdig utbildning
HCK KRÄVER:

- a) Ökat stöd till elever med handikapp
- b) Ökat stöd vid övergången skola- arbete
- c) Ökade kunskaper om handikapp

6. Rätten till ett fullgott, självständigt boende

HCK KRÄVER:

Förverkliga bostadspolitikers mål – ge alla rätten till ett fullgott, självständigt boende.

7. Rätten att resa – anpassa kollektiva färdmedlen

HCK KRÄVER:

Öka handikappades möjligheter att resa genom anpassning av kollektiva färdmedel, utveckling av färdtjänsten och permanentning av riksfärdtjänsten.

8. Ökar inflytande i sjukvården

HCK KRÄVER:

- a) Inrätta fristående patientombudsmän
- b) Inflytande för handikapprörelsen i sjukvårdsplaneringen

9. 100-procentiga lönebidrag till allmännyttiga organisationer

HCK KRÄVER:

Ompröva den beslutade lönebidragsminskningen. Besluta om 100-procentiga bidrag för samtliga lönebidragsanställda i allmännyttiga organisationer

10. Öka stödet till flerhandikappade

HCK KRÄVER:

- a) Inrätta centralt serviceorgan för flerhandikappade
- b) Fortsätta bidrag till handikapporganisationerna för insatser bland flerhandikappade

11. Förstärkt statligt organisationsstöd till handikapprörelsen

HCK KRÄVER:

Förstärk det statliga organisationsstödet till handikapporganisationerna så att full kompensation ges för inflationen



Till vart och ett av de ovan angivna kraven rörande de elva punkterna har noggranna distinktioner gjorts. Här har endast rubrikerna tagits med.

För den som vill veta mer om HCK kan vi rekommendera att från HCK:s kansli tel. 08- 84 03 00 rekvirera ett ex av verksamhetsberättel-

sen. Där återfinns även bokslut, skrivelser till regeringen och dessutom samtliga remissyttranden som avgivits under året.

Den som har tid och ork att plöja igenom de ca 150 sidorna får en mycket god överblick över HCK:s handikappolitiska verksamhet.

Lycka till!

INTERNATIONELLA HANDIKAPPÅRET 1981

BLIR ÅRTIONDE

FN bestämde nyligen att de kommande 10 åren ska bli ett årtionde för handikappade. Under perioden ska FN:s världsaktionsplan för handikappade, antagen under internationella handikappåret, sättas i centrum. Beslutet togs i nära samarbete med den nya handikappinternationalen DPI—Disabled Peoples' International.

Risken med FN:s särskilda temaår är annars att intresset knyts till temat enbart under det aktuella året, men sedan glöms bort. Att som nu följa upp ett temaår med ett helt årtionde är något helt unikt. Det kan till stor del tillskrivas verksamheten hos handikappades egna organisationer.

Handikappinternationalen — DPI — bildades så sent som i december 1981, men har snabbt fått status som en av de allra viktigaste internationella handikapporganisationerna. Skälet till DPI:s bildande var handikappades krav att få tala själva i egna angelägenheter.

Internationalens världssekretariat är förlagt till Stockholm med HCK, Handikappförbundens Centralkommitté, som värd. Internationalens världsråd samlades i aug. till möte i Stockholm. En av huvudfrågorna var kommande insatser under FN:s årtionde för handikappade.

Inom DPI ser man nu stora möjligheter att få uppmärksammat behoven hos de uppskattningsvis 500 miljoner svårt handikappade över hela världen, men också vikten av att förebygga handikapp. Enligt Världsorganisationen har t.ex. minst 100 miljoner människor fått sina handikapp som en följd av undernäring.

Handikapporganisationerna världen över får genom FN:s handikappåret ett unikt tillfälle att utöva påtryckning för att handikappade ska uppnå bättre levnadsvillkor. Organisationerna kan påminna sina regeringar om att de medverkat i FN vid beslutet om världsaktionsplanen och beslutet om handikappades årtionde. Det är ställningstaganden som förpliktigar kommer styresmännen att få höra från sina handikappade.

Handikappinternationalens världsråd, som träffades i Stockholm 15–19 aug., består enbart av personer med handikapp, ofta svåra handikapp. Alla världsdelar är företrädade till lika stor del. Inom världsrådet finns sålunda de mest skifrande erfarenheter och levnadsöden representerade, från länder med relativt goda handikappinsatser till de mest eftersatta — u-länderna.

TRIVSAMT på SAXENBORG!



Saxenborg, vackert belägen, med sjön Saxon i bakgrunden

Linköpingsavdelningen har hållit en Trivsel- Tal och Rehabiliteringskurs på Saxenborgs kursgård norr om Ludvika.

I kursen deltog medlemmar från avdelningarna i Linköping (20), Örebro (10) och Gävle (2), således 32 personer, och dessutom två logopedier från Falun som hjälpte till med talträningen.

Första dagen

Resan till Saxenborg företogs med gemensam buss som utgick från Norrköping över Linköping där merparten av passagerarna sammanstrålade från olika håll. På grund av olika omständigheter kunde inte alla åka med bussen utan några tog sig fram med egen bil.

Resan avgick från Linköping kl. 11,30 och med pauser för att få lite luft och inmundiga medhavd matsäck, var vi framme vid Saxenborg omkring kl. 16.00 som det var planerat.

Efter det vid installerat oss i våra rum och tvättat resdammet av oss, var det tid för middag. Kl. 18.00 samlades vi för att bekanta oss med varandra och Ann-Britt genomgick vad som skulle hända under kursen. Senare på kvällen hade en pensionärsgrupp från Hudinge, som också gästade Saxenborg, inbjudit oss till en stunds underhållning med musik, dans och diktläsning m.m. Mycket trevligt! Efter kvällskaffet använde vi tiden efter eget gottfinnande.

Andra dagen

Efter gemensam frukost tog Gunnar Aurell hand om oss för en stunds uppmjukning vilket var skönt. Två logopederna från Falun ledde tal- och avslappningsövningar. Först gemensamt, sedan delades vi upp i grupper och fortsatte så till lunch. Efter lunchen fortsatte talträningen en stund och avslutades med en stunds avslappning efter ett kassetband. Efter avslutade övningar tackade Ann-Britt logopederna för deras förtjänstfulla arbete med oss och överlämnade en glasljusstake till var och en av dem.

Under tiden som vi taltränade, hade Karl-Erik ordnat en tipsrunda med 12 frågor, som vi hann med till middagen. Efter middagen samlades vi åter för en punkt på dagordningen som hette Dolda Handikapp. Den blev mycket ingående behandlad och det utbyttes åsikter och erfarenheter med stor inlevelse, en mycket givande punkt.

Utställningen som RLE-Linköpings-avd ordnade till internationella Handikappåret 1981, var uppsatt till allmänt påseende. Den rönt stort intresse.

Efter kvällskaffet samlades vi åter för en stunds gemensam underhållning. Under tiden som talövningen pågick hade de övriga deltagarna ordnat med en del olika aktiviteter som skulle framföras på kvällen (mycket hemligt), det blev musikgissning, historieberättande, lekar m.m. till åhörarnas stora förtjusning. En mycket lyckad dag.

Tredje dagen

Första punkt på dagordningen hette "Var-När-Hur får vi förbrukningsmaterial?" Ann-Britt o Karl-Erik hade gjort upp en förteckning med alla namn på de opererade samt kolonner för ort och Landsting, likaså rutor för uppgift om vad för slags förbrukningsmaterial, som vederbörande använder, och vad dom fick materialen ifrån t.ex. Distriktssköterska, Sjukhus, Hemsjukvården m.m. För att se hur det är på de olika platserna och Landstingen. Det blev mycket varierande uppgifter på vad var och en använde, särskilt var det stomaskydder som blev mest omdiskuterade. En mycket givande programpunkt. Det var den allmänna meningen.

Efter lunch embarkerade vi buss och bilar för färd till Gammelmården i Skattlösberg i Grangårde finnmark och LUOSA-stugan, (känd från skalden Dan Anderssons diktning) där vi fick njuta av fin musik och sång samt av medhavd kaffe med dopp. Efter hemkomsten var det lagom med middag, efter middagen samlades vi för en stunds underhållning av Varianterna från Ludvika som presterade verkligen fin musik och sång, som uppskattades mycket av publiken.

Därefter intogs kvällskaffe med dopp, samtidigt passade Carl Aspling på att å samtliga deltagares vägnar tacka familjerna Eriksson och Aurell för deras fantastiska arbete med denna kurs, som har fungerat till 100 % och överlämnade en ros



Mysande församling på trivselträffen

med vidhängande blomstercheckar till Ann-Britt och Marianne för framtida bruk, när sommarblomstren är slut. Efter kaffet samlades vi i dagrummet för en stund med tankar och funderingar, med musik och tänkvärda ord och dikter framförda av Ann-Britt och Karl-Erik.

Fjärde dagen

Efter frukost tog Gunnar hand om oss för en stunds tal och rörelser för att vi skulle få lite uppmjukning. Därefter blev det resonemang ang. önskemål inför kommande kurser. Att det skulle anordnas en kurs även nästa år, det stod klart. Som tidpunkt ansågs nog veckoslutet i anslutning till Kristi himmelfärdsdag vara den lämpligaste. Karl-Erik föreslog att som tema för den kursen kunde bli, Tekniska Hjälpmedel, när vi denna gången hade haft, Förbrukningsmaterial, som huvudämne.

När det blev fråga om lämplig plats för kursen framfördes två förslag SAXENBORG och TRANÅSBADEN, när det inte gick att komma överens om någon bestämd plats, uppdrogs åt respektive styrelser att komma överens om lämpligaste platsen. Bror Johnsson hade önskemål om en hälsoresa på en vecka eller så, till någon ort med bättre klimat. Han ville att Riksföreningen skulle kontaktas och när dom har någon resa på gång, skulle sända ut meddelande till lokalavdelningarna om det var någon som var intresserad av att medfölja.

Efter denna programpunkt lade Ann-Britt på ett kassetband med avslappningsövningar som pågick en stund, det var skönt. Sedan vi ätit lunch var det dags att tacka varandra för en alltigenom lyckad veckända och hoppas på en lika dan till nästa år.

Rune Pettersson
Tranås

Karin på offensiven!



På UNGA HJEMS HÖJSKOLE i Århus, Danmark hölls landsmöte 20-25 juni. Karin Cedén berättar:

Jag hade den stora glädjen att bli inbjuden till denna förnämliga vecka. Att i en fin natur få umgås med trevliga människor och dessutom lära mej mycket, som jag skulle vilja genomföra i Sverige.

Men Danska LE-föreningen får faktiskt mera respons, mera hjälp från landets myndigheter, och pengarna verkar inte vara öronmärkta på samma sätt som här i Sverige. Jag har fått den uppfattningen att såväl Danmark som Norge och Finland har bättre stöd från olika håll än vi har, bl.a. är Cancerfonden i dessa länder representerade i respektive laryngföreningar.

I Danmark ställde talpedagoger och läkare inom berörda områden upp till 100 procent. Vi hade även fina föredrag av psykologer, något som vi kanske skulle behöva ha lite mera av i RLE.

SOCIALRÄDGIVNING

Jag är övertygad om att flera av oss går med en stilla - ja ibland hemsk ångest som vi får klara själva, och ibland går det snett, det har vi sett flera bevis på. Vi kunde även behö-

va en socialrådgivning, hur mycket vet vi egentligen om vad vi har för rättigheter? Inte mycket!

Men även i Danmark som är ett så litet land finns stora skillnader på kommunernas välvillighet mot dom laryngektomerade vad som gällde den ekonomiska delen. Men faktum är att Danmark fick sin kongress betald av Undervisningsministeriet. Vi får ta ett allvarligt samtal med vårt. Fast inte tror jag på resultatet, innan jag sett det med egna ögon.

BJUD PÅ DEJ SJÄLV!

Vi får nog bjuda lite mera på oss själva också. Vi får gå ut i avdelningarna och få medlemmar att ställa upp lite bättre. Som nu är finns bara några få som jobbar och då blir det för lite. Dessa orkar inte att hålla på för jämnan och då sker kanske för lite. Vi måste även ut till allmänheten med information. Kom med i informationen! Tala med alla som du kommer åt! Ut till myndigheter, organisationer.

Nu får vi inte bara ligga på sofflocket och tro att allt kommer av sej själv. Vi måste igång, annars självdör vår förening snart. Vi kan skaffa medel till information och möten, men vi måste som dom andra nordiska länderna göra något åt det.

LANDSMÖTE

Jag skulle vilja ställa till med ett stort landsmöte, där så många som möjligt kunde få vara med. Inte kan det bli alldeles gratis för deltagarna, men det kostar även att äta hemma. Så kanske vi kunde få en riktig informationsgrupp i varje län kanske kommun, det ger stimulans att få vara med att jobba, om man orkar. Vi behöver varandra vi behöver att träffas mycket mera, inte bara i den avdelning där man är medlem, tänk på att du är medlem i RIKSFÖRENINGEN, och att du har både skyldigheter och rättigheter där. Jag tror, om vi blev lite mera bekanta med varann över hela landet, blev det bättre samarbete, och mindre egoism inom avdelningarna.

UPPRYCKNING NÖDVANDIG

Jag förstår att jag får på huden för denna artikel, men jag vill, att ni skall försöka förstå, att vi måste hjälpas åt allesamman. Det är inte alltid "ensam är starkast".

Jag skulle vilja att detta skulle bli igångsatt före Riksmötet i vår. Diskutera i avdelningarna och låt oss veta era ståndpunkter så skall vi försöka sätta igång något. Från den 1/9 -83 får jag hjälp på kansliet av en person som kan en hel del om handikappades situation och jag tror på en uppryckning då.

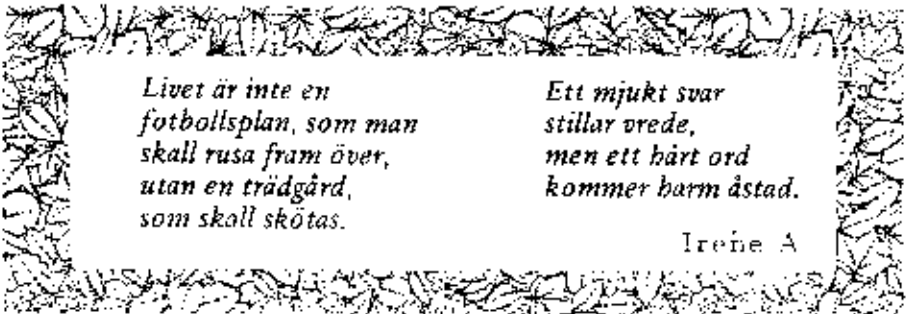
Hoppas att många anammar mitt förslag och sätter fart! Hör av er om ni har något matnyttigt. Tro inte att ni inte kan. Alla kan om dom vill. Lite från varje, och vi kan bli en bättre organisation.

Adressen hit är:

Box 360 33, 100 71 Stockholm

Telefon 08 - 68 49 30

Hälsningar Karin



*Livet är inte en
fotbollsplan, som man
skall rusa fram över,
utan en trädgård,
som skall skötas.*

*Ett mjukt svar
stillar vrede,
men ett hårt ord
kommer barm åstad.*

Irene A



Redaktör's Spett

EN FRÅGA OM JÄMLIKHET !

Medlemmarna ute i landsorten klagar över dyra och tröttsamma resor till avdelningarnas möten. Naturligtvis är klagomålen oftast berättigade.

Man förstår att det i en del fall kan röra sej om resor på tiotals mil och kanske dessutom övernattnig. Tåg tiderna kan passa illa och det är påfrestande att resa fem sex timmar utöver tiden på mötet. De flesta av oss börjar ju också bli till åren vilket heller inte gör saken bättre.

Personligen tycker jag att det är djupt odemokratiskt att de som bor längst bort och för den skull har sämsta möjligheten till RLE-kontakter skall betala mest för att få dem, medan vi som bor i tätorter och har rika möjligheter att träffa LE-vänner slipper billigast undan.

Jag har i tidigare sammanhang pladerat för, att lokalavdelningarnas avgifter till riksföreningens centrala kassa skulle slopas och i stället användas för deras egna kostnader. Här ett bra håll att stoppa dom pengarna i!

Jag tror också att de anslagsmedel vi får till var verksamhet skulle kunna disponeras till just denna form av resor. Därför att dessa är så intimt förknippade med själva mötesverksamheten och ej att jämföra med utflykter av annat slag.

Vår förening, har bildats, för att vi skall kunna hjälpa och stödja varann. Låt oss tillämpa den självklara grundsatsen i denna uppenbara jämlikhetsfråga!

Rolf

NY MEDARBETARE

Vi har anställt en kanslichef och kan således erbjuda en mera regelbunden service från vårt kansli, som från 1 sept. håller öppet mån-torsd 08.00-12.00.

Vårt telefonnr är som du kanske redan vet 08 - 68 49 30, dit du således kan vända dej med dina handikappfrågor.

Vår nya medarbetare presenterar sej själv på följande sätt:



Hej!

Jag heter Elise Lindqvist, är 47 år och har börjat jobbet som kanslichef på RLE från 1 sept. Jag är själv handikappad genom en hörselskada.

Tidigare har jag varit anställd på Pressbyråns huvudkontor. Jag har också arbetat som sömmerska, sjukvårdsbiträde och senast som kanslichef på HCK i Uddevalla.

Jag kommer således närmast från Bobuslän, där jag bott i 25 år och varit fackligt aktiv t.ex. genom att starta en fackklubb på Orust.

Jag har även sysslat med politik inom skolstyrelsen och kommunfullmäktige. Handikappade har jag arbetat med i ca 15 år, bl.a. har jag startat en HCK-kommitté på Orust i vilken jag fungerade som ordförande tills jag ombads ta över som ord-

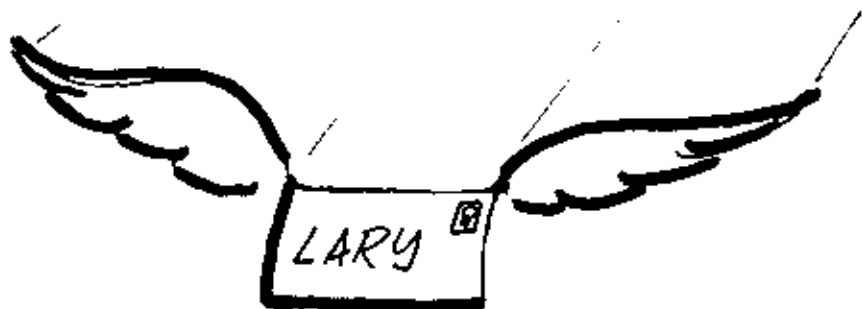
förande för HCK inom Göteborg och Bobuslän. Då fanns inget kansli där, men numera finns ett sådant i Uddevalla, där jag, som redan nämnts, fungerat som chef.

Slutligen vill jag berätta att jag har följande fritidsintressen: teckenspråk, konst, musik, teater och litteratur.

Allra sist kanske jag också skall nämna att min utbildning består av: folkhögskola, sjukvårds- samt facklig och politisk utbildning, och att jag nu påbörjat kurser i svenska, samhällskunskap, matematik och psykologi.

Jag hoppas och tror att vi skall få ett angenämt samarbete till gagn för utvecklingen inom RLE.

Elsie



MED POSTEN

BORTKASTADE PENGAR

RLE skickar ombud hit och dit på kongresser och möten av olika slag, men det redovisas sällan vad som inhämtats där! Är det inte avsikten, att medlemmarna skall få höra, och lära av vad som sagts och gjorts på dessa tillställningar? Det skulle gå fint att skriva rapporterna här i vår tidning, som ju tycks komma någorlunda regelbundet numera. Eller är de icke skrivkunniga, de som skickas ut? I så fall tycker jag att de skulle stanna hemma, och föreningen kunde använda pengarna till något nyttigare!

Gräsroten

Svar

Signaturen har nästan uttryckt vad som är en önskedröm för LARYs redaktör. Fast det kanske är en alltför grov generalisering. För

visst skrivs det rapporter. Men det är klart att det vore smaskens om man kunde få alla ombud att skriva ner några intryck från sina representationsuppdrag.

Det är nog ofta så att man har för stora krav på sin skrivkunnighet och är rädd att göra bort sej. Vi har dock vid upprepade tillfällen förklarat här i LARY att vi gärna hjälper till att byfsa ett manus, om skribenten så vill.

Karin Cedin påpekar att alla uppdrag avrapporteras på våra representantskapsmöten. Sedan är det ju meningen att representanterna skall vidarebefordra den informationen till sina lokalavdelningar.

Men visst är ni välkomna även här i denna spalt!

Rolf

SOVER LEDNINGEN?

Jag tror att Riksföreningens ledare har somnat. Varför händer det inget mera. Förr kunde vi få en slant till en resa till varmare trakter under den kalla vintern. Men det tycks inte ledningen ha intresse att ordna flera. I fjor talades i den här tidningen om en resa men sen blev det tyst som i graven om densamma. Varför talar ni inte om för oss ute i föreningarna varför det händer ingenting i resväg eller på andra vis. Vi har hört att på en del håll ges ut ersättning till dem som har dyra resor till sina föreningsmöten. Vi är nog flera som behövde den saken

och för en pensionär räcker inte pengarna till några extra utgifter. Jag har skrivit förut och jag skall skriva mera.

Hustru

Svar

Resan söderut inställdes p.g.a. att vi hade räknat med att få anslag till medföljande sjuksköterska/färdledare, men det avlogs tyvärr.

Det stämmer att en del avdelningar betalar ersättning för långa resor till deras möten. Ta upp frågan i din lokalavdelning.

Rolf

HANDIKAPPIDROTT

För att planera handikappades idrottsverksamhet i Dalarna-Gästrikland-Hälsingland var vi samlade, ett 30-tal ombud från olika föreningar, på LO-skolan Hasseludden i dagarna tre.

Vi diskuterade vad vi ville få ut av verksamheten. Hur vi på bästa sätt skulle tillgodose de olika handikappgruppernas behov och möjlighet till utövande av meningsfulla aktiviteter.

Såväl tävlingar som kursverksamhet planerades för grenarna boccia,

bowling, bordtennis, gymnastik, innebandy, varpa, skytte m.fl. Kursverksamheten bedöms som mycket viktig i dessa sammanhang. Därför att det gäller, att där få fram rätta personer för att hålla i de olika aktiviteterna.

Idéen med planeringskonferenser anser jag skulle anammas även inom RLE. Jag kan t.ex. nämna att Diabetesförbundets styrelse ansåg konferensen så pass viktig att den deltog under alla tre dagarna.

Hälsningar

Siv B

DOLDA HANDIKAPP

I höst sänds serien DOLDA HANDIKAPP igen!

- ★ Sju Tv-program (två nyproducerade)
- ★ Sju radioprogram
- ★ En bok – finns också som talbok

Sändningstider:

TV

Att leva på särskilda villkor (introduktionsprogram)	Sänt 13/9		83350/tv 1
Värderingar, attityder, fördomar	TV1 4/10 kl. 19.00		83350/tv 5
Att leva med diabetes	TV1 18/10 kl. 19.00		83350/tv 3
Att leva med epilepsi	TV1 1/11 kl. 19.00		83350/tv 4
Att leva med stomi	TV1 15/11 kl. 19.00		83350/tv 2
Att leva med psoriasis (nyproducerat)	TV2 30/11 kl. 19.30		83350/tv 6
	TV1 2/12 kl. 13.30		
	TV1 11/12 en		
Att leva med hjärtsjukdom (nyproducerat)	TV2 14/12 kl. 19.30		83350/tv 7
	TV1 16/12 kl. 09.35		
	TV1 18/12 en		

Radio

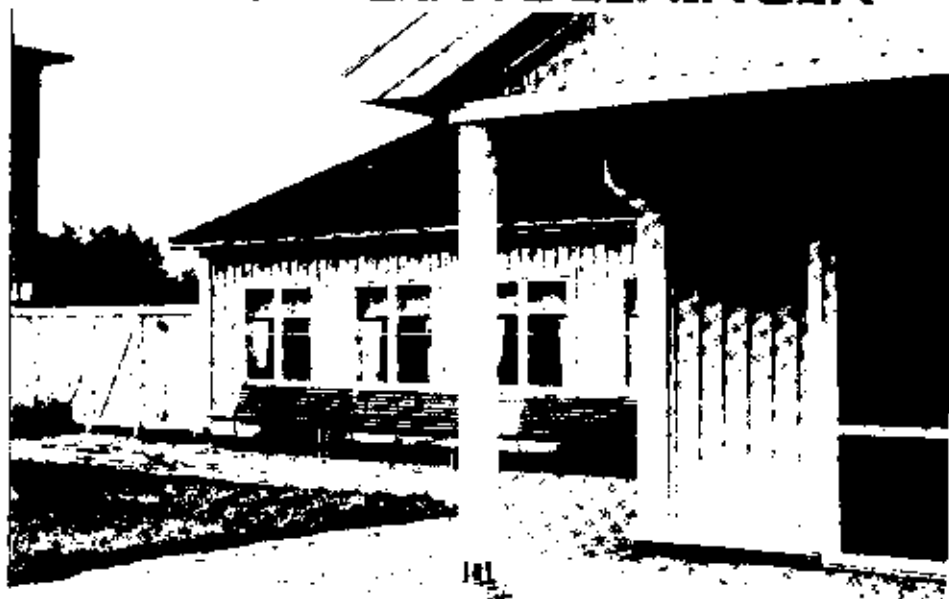
Att vara laryngectomerad	P2 5/10 kl. 19.20		83350/ra 6
Diabetes en folksjukdom	P2 19/10 kl. 19.20		83350/ra 4
Epilepsi – fakta och fördomar	P2 2/11 kl. 19.20		83350/ra 5
Stomi – vad är det?	P2 16/11 kl. 19.20		83350/ra 3
Psoriasis smittar inte	P2 5/12 kl. 20.00		83350/ra 7

TV-programmen är 30 min. långa (introduktionsprogrammet 15 min.) och radio programmen 25 min.

TV-programmen i serien kan lånas från AV-centralen för användning i olika studieförhållanden. Använd beställningsnumren! Programmen kan också köpas från Utbildningsradion, Informationsavdelningen, 115 80 Stockholm, tfn 08 - 784 62 92 eller 784 62 93.

I anslutning till programserien har Utbildningsradions förlag givit ut boken Dolda handikapp – fakta och intervjuer om medicinska handikapp. Boken inleds med en översiktlig artikel och därefter följer intervjuer med tolv handikappade. Varje intervju inleds med en kort och lättfattlig faktatext om handikappet. Boken kostar ca 31,- inkl. moms och kan köpas i bokhandeln eller direkt från Utbildningsradions förlag, Orderkontoret, 115 80 Stockholm tfn 08 - 784 56 29, 758 57 66 eller 784 57 73. Boken finns också som talbok på Utbildningsradions förlag.
(Ett exemplar finns hos varje lokalavdelning. Reds anm.)

HOS GÄVLEAVDELNINGEN



Tullbomsgården vid Södra Kopparslagaregatan i Gävle är en låg gulmålad träbyggnad vackert omgärdad av manshög grönska.

— God sammanhållning är det bästa man kan önska sej inom föreningsarbetet, säger Siv Baglien, ordförande i RLEs Gävle-avdelning sedan sju år tillbaka.

Vi träffas när avdelningen håller möte 21 sept på Tullbomsgården i Gävle, som RLE får disponera gratis och som därför oftast får hysa deras möten. Det brukar bli två eller tre möten på hösten och likadant på våren. Någon gång om året träffas man i Söderhamn, för att de norrut boende skall få kortare resväg.

Gävleavdelningen bildades 1972 av bl.a. vår gamle vän Uno Nordin, numera hedersmedlem, som fungerade som ordförande fram tills Siv tog över. Uno brukar fortfarande komma till mötena tillsammans med Fru Märtha, när hälsan tillåter. Men den här dagen befann han sig på sjukhuset, dock på bättringsvägen, meddelades det.

— Vid starten var man ett 15-tal medlemmar. I dag är vi ca 55. En del släpar efter med betalningen, så det är svårt att ange exakt antal, säger kassören Brita Larsson.



Siv med vikarierande sekreteraren Ingvar på den ena sidan och kassören Brita på den andra (ordinarie sekr. är Karin Söderberg)

Förutom möten har man även uppsökande verksamhet, kurser och utflykter på programmet. "Uppsökeriet" ombesörjs av Siv, som är anställd på 1/2-tid av Gävleborgs läns landsting som ombudsman (konsulent) för laryngektomerade (*När får vi övriga landsting att ställa upp på samma sätt?*) Siv använder sin tid för besök hos patienter och deras anhöriga i samband med operationen samt hjälper till att lösa de sociala problem som kan uppstå efter operationen. Hon har även telefonjour varje förmiddag kl. 9-12.

På kursprogrammet står t.ex. en rubrik "Samlevnadsfrågor och Talrehabilitering" den kursen hölls 15-16 sept. Talrehabiliteringen sköttes av två logopedier, som fritt ställdes till förfogande på sin ordi-

narie arbetstid. Dessutom medverkade även en sjukgymnast och en terapeut. Samlevnadsdelen leddes av en socialkurator. Dessutom förekom även ett lättamt upplagt av snitt av föreningskunskap. Kursen fick ett högt betyg vid utvärderingen och står på önskelistan även nästa år.

En annan kurs senare i höst är "Medveten medlem i handikapprörelsen" vars syfte är att bibringa medlemmarna en grundkunskap i handikapprörelsens organisation, behov och möjligheter.

Beträffande utflykter, gjorde man nyss en resa till Åland med övernattning och rundtur bland öns sevärdheter. Resan var kostnadsfri för medlemmarna. Bingoinkomster täckte utgifterna.



Tullbomsgården har en trivsamt interiör. Observera det moderna konstverket i bakgrunden!

Bidraget från landstinget var 5000 kr i år, och man trodde på en höjning med någon tusenlapp för nästa år.

Ett problem är avdelningens stora geografiska rekryteringsområde. Som den nordligast belägna omfattar den faktiskt hela Norrland. En medlem har 80 mil, tur och retur, att resa när han besöker våra möten. Det blir inte så ofta, av förståeliga skäl, men han kommer ibland

trots den långa och dyra resan, säger Siv.

Två medlemmar har handikappersättning och två, eller möjligen tre har färdtjänst.

Efter mötets slut tog vi en påtår på det kaffe med mustig macka som intogs under samlingen före mötet. Så skildes vi femton besökare efter en informativ och gemytlig samvaro.

Lycka till i fortsättningen Gävle!

Tandvård med förtur

Strupcanceropererade i Gävleborgs län skall få förtur inom folktandvården. Så har tandvårdsnämnden beslutat efter förslag från Gävleborgs-avdelningen av Riksföreningen för

laryngectomerade. Det konstateras också att förtur för vissa patientgrupper till folktandvården bara kan beslutas av tandvårdsnämnden.

JUL - HÄLSNING

UNDER SAMLINGSRUBRIK

God Jul och Gott Nytt År
önskar:

ex: Karin o. Karl Karlsson, Laxå
Bertil Persson, Stockholm

Liksom föregående år kan du få en Jul-hälsning framförd till dina vänner bland LARYs läsare. I fjol var det 50 medlemmar som tog tillfället i akt och utnyttjade möjligheten i Jul-numret.

Priset blir även i år 10:— per "hushåll". Namnen måste vara redaktören tillhanda före 20 nov.

De influtna pengarna går oavkortat till Laryngfonden.

Gör så här: Sätt in 10:— på fondens postgiro 91 82 58—5 och skriv "Julhälsning" på talongen.

Det går givetvis även utmärkt att samla in namn avdelningsvis t.ex. på nästa möte, och sända namnlistan hit, samtidigt som motsvarande summa sätts in på fondens konto.

Vi hade vissa besvär i fjol att tyda en del av namnteckningarna. Vi ber därför att du skriver tydligt!

NYTT KATASTROFKORT

Ett något förändrat katastrofkort i inplastat utförande kommer att distribueras till medlemmarna via lokalavdelningarna i höst. Plastmaterialet är av en kvalitet som man kan skriva på med vattenfast bläck.

Förslagsvis kan således varje lokalavdelning skaffa en sådan penna och ordna namnpåskriften på ett möte.

Medarbetare välkomna

Lary har fått ökat utrymme i RLEs budget. Det betyder att vi i fortsättningen kan vänta oss flera nummer per år än tidigare. Minst två och högst fyra enligt styrelsens beslut. Vi kan även vänta oss en stegvis uppsnygning av tidningens utseende.

Vi kommer också att ta annonser och hoppas därvid får hjälp av våra lokalavdelningar med anskaffningen, annonspriset är 1.100/helsida, 700:–/halvsida och 500:– för 1/3-sida.

Du får behålla 20 % av beloppet för egen räkning.

Det skulle också vara trevligt med flera insändare. Skriv och fråga om något du funderar på eller om Du har något att beakta. Vill du vara anonym garanteras att ditt namn inte lämnas ut till någon. Det stannar mellan dej och redaktören. Ditt bidrag behöver inte vara någon välskrivningsövning. Vi putsar till formen åt ditt bidrag, om du så vill. Du är också välkommen per telefon. Nog är det väl *något* som du tycker är dåligt och borde ändras på. Eller kanske du har någon solskenshistoria att dela med dej av. Hör av dej. Våra spalter är öppna.



Min sonson Fredrik, 4 år, fick syn på en chokladbit i mormors bandväska. Snabbt som tanken stoppade han den i munnen

*Mormor: Du kunde väl ha frågat först!
Fredrik: Jag hann inte!*

Rolf

LUFTEN KÄNNIS TORR
HÄRINNE!



ONS! Nu med HALVERAT andningsmotstånd!

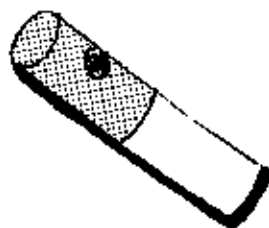
DET HAR JAG INTE TÄNKT PÅ
FÖR JAG HAR JU STOM-OID

DEN FUNGERAR
SOM EN NÄSA!

"HJÄLPMEDELSMARKNAD"

Dessa hjälpmedel säljs genom
Karin Cedin, Tornbacken 3,
163 54 Spånga, tel. 08 - 36 41 48.

LARMAPPARAT



Denna lilla gaspatron är ett effektivt avskräskande hjälpmedel vid oövertull samt användes för påkallande av uppmärksamhet. Då man trycker på dess överdel avges en oerhört stark och gall visessignal. För 45-50 signaleringar. Lämplig att alltid ha med sig i fickan eller handväskan. Mått 100 x 22 mm.

Pris... 22;-

STOMASKYDD



Stomaskydd av vit textil med kardborrs-lås.

Olika halsvidder: 35-42. Angiv önskad storlek. Pris kr 20: -

PS Stomaskyddet Stom-aid (se annons) kan numera skrivas ut kostnadsfritt, som förbrukningsartikel inom flera län. Fråga din logoped.

BLI MEDLEM! STÖD VÅRT ARBETE!

Du som vill veta mer om RLE eller vill bli medlem kan ta kontakt med närmas lokalavdelning. Vem som vill kan bli medlem.

Sätt in 35,- på postgiro nr 85 17 54-2 och Du är stödjande medlem. LARY kommer som extra kvitto på pengarna.

Lokalavdelningarnas kontakter:

Gävle: Siv Baglien, Industrivägen 5, 820 20 Ljusne	tel. 0270/686 32
Göteborg: Eric Hermansson, Gitarrgatan 1, 421 41 Västra Frölunda	tel. 031/47 87 63
Linköping: Ann-Britt Eriksson, Fogdev. 3, 612 00 Finspång	tel. 0122/146 53
Lund: Otto Josefsson, Trekantsgatan 3, 230 42 Tyngelsjö	tel. 040/46 61 76
Stockholm: Lillemor Cedin, Bangatan 17, 171 63 Solna	tel. 08/83 87 97
Uppsala: Svea Östb, Ymergatan 22 b, 753 25 Uppsala	tel. 018/14 05 32
Växjö: Ulla Bergendahl, Kullagatan 16, 360 51 Hovmantorp	tel. 0478/412 06
Örebro: Arne Folkerman, Västmannagar. 17, 703 42 Örebro	tel. 019/11 46 45

Styrelse:

Ordförande: Karin Cedin, Tornbacken 3, 163 54 Spånga	tel. 08/36 41 48
Sekreterare: Siv Baglien, Industrivägen 5, 820 20 Ljusne	tel. 0270/686 32
Kassör: Iréne Pettersson, Tovatorp 5058, 541 93 Skövde	

Kanslichef: Elise Lindqvist

RLEs KANSLI

BOX 360 33, 100 71 STOCKHOLM

Besöksadressen är Reimersholmsgatan 5.

TEL: 08/68 49 30

månd. - torsd. 08.00 - 12.00

Årgång 11 nr 3

LARY

Ansvarig utgivare: Karin Cedin

Redaktör: Rolf Fischer

Teckningar och layout: Rolf Fischer

Tidningens adress: Mönjestigen 23

141 31 HUDDINGE Tel 08/711 22 03

UTGIVEN AV RIKSFÖRENINGEN FÖR LARYNGEKTOMERADE

Kom ihåg "LARYNG – FONDEN"

Vår fond instiftades 1977 och fick officiellt följande namn: "Laryngektomerades Gåvo- och testamentsfond". Populärt kallar vi den LARYNG-FONDEN.

Influtna medel skall användas, om donator ej annat föreskriver, till rehabiliteringsåtgärder för behövande inom RLE.

Fonden förvaltas av RLE-styrelsen och firmatecknas av två av dess ledamöter i förening.

Fonden revideras av RLE-styrelsens revisorer.

Berätta om vår fond för vänner och bekanta!

Ni önskas en trevlig höst!

Harald Ryfors
Fondens stiftare

Tänk På Vår Fond!
Postgiro 91 82 58 5

