

årgång 12

hösten-84



# LARY

*laryngernas tidning*

## INSIDORNA

- 4 Redaktörns spalt
- 5 Jul-hälsning ?
- 6 Landskurs i Danmark
- 8 Ny inhalator
- 9 Kansli-spalten
- 10 Regionkurser
- 11 Enkäten
- 12 Åter till Saxenborg
- 14 På Kyyrönkaita
- 20 Med posten
- 23 Hjälpmedelsmarknad
- 24 Funktionärsförteckning

Som bilaga medföljer broschyren  
"Hjälpmedel för talsskadade"

# FÖRENINGEN I LUND

## 10 ÅR

Nuvarande sekreteraren i Lunda-föreningen Nils Persson visade ett protokoll från deras första sammankomst, sönd. 10 mars -74. Där man kan läsa att Docent Fox öppnade mötet och att den första styrelsen kom att bestå av Tage Hansson ordf, Hjalmar Nilsson kassör och Sven Selander sekreterare.

Mötet avslutades i stort gemyt "Tage och hans fru bjöd på kaffe med hembakat bröd medan Sture Andersson underhöll med glada dragspelslåtar". Allt enligt det bevarade protokollet.

Gemytligt var det också vid tioårsjubileet, som firades med en busstur till Danmark. Vi (LARY var med) startade i arla morronen från Lund och plockade upp medlemmar i Malmö och Helsingborg innan vi gjorde första uppehållet bland positivhalare och gatumånglare i Helsingör.

På den gatan frestade man turisterna med allt upptänkligt, från plastleksaker till glass, träskor och varmrökt fläsk. Solen sken vackert på oss och tonerna från de många gatumusikanterna gav ett närmast sydländskt intryck.



*Edit och Otto Josefsson njuter av solskenet och musiken på ströget i Helsingör*

Frammot tolvtiden hade det börjat suga i magen trots den varma pirogen jag förtärde vid strandhugget i Helsingör. Och se! Då befann vi oss helt lägligt vid SKOVRIDERKROEN i Charlottenlund där värdshusvärdin tog emot oss och bjöd på en välsmakande riklig lunch.

Medan maten sjönk förflyttades vi till Mme Tussauds vaxkabinett (en filial till det berömda i London) i Köpenhamn, där vi kunde beskåda nutida och dåtida storheter: Muhammad Ali, Stalin, Chaplin, vår egen kung, osv i form av mer eller mindre naturtrogna vaxskulpturer.

Fyllda av tanken på alla världsliga storheters uppkomst och förfallande i glömskans mörker var vi strax på väg mot nya djärva mål. Genom bussfönstret sag man med lätt avund på de lojt slörande frätidsseglarna i Öresund. Frisk luft och salta stänk!

Salta fiskar fick vi också beskåda på Danmarks akvarium. Vilka bamsar! och så många arter! bakom flermeterhöga glasväggar. Man tyckte sig befinna sig mitt i ett jättestim i något exotiskt vatten. En upplevelse som, i mitt tycke, var resans verkliga höjdpunkt.



### *Hela sällskapet utanför Skovriderkroen*

*1 o 2) Holger o Gunvor Pelch, 3) Kurt Klinteberg, 4 o 5) Sven o Gunny Selander, 6) Svea Gylltenius, 7) Hjördis Flyman, 8 o 9) Bo o Edith Hansson, 10) Harry Flyman, 11) Edut Josefsson, 12) Britte Persson, 13) Birgit Nilsson, 14) Nils Persson, 15) Anna-Stina Andersson, 16 o 17) Elly o Allan Svensson, 18) Otto Josefsson, 19 o 20) Olle o. Gull- Britt Mårtensson*



*Styrelsen verkar nöjd med resan.  
Holger Pelch, kassör, Otto Josefsson, ordförande, Nils Persson, sekreterare*

Nåja, besöket på 400-åriga Bakken, det omtalade nöjesfältet, som avslutade raden av förlustelser, bör heller inte förglömmas. Det är ju förvisso inte alla förunnat att få se Otto Josefsson med glädjetjut störta sig genom berg- och dalbanans vindlande labyrinter. Jag

fick det! där jag satt med en nyvunnen dansk vän bakom en sejdel kall Tuborg.

En oförglömlig dag. Ett jubileum att minnas och glädjas åt, nu när höstmörkret sluter sig allt tätare om kropp och själ.

*Rolf*

\*\*\*\*\*

*Magistern frågade en elev*

– Vem har skapat berget vi ser där-borta?

– Gud Fader

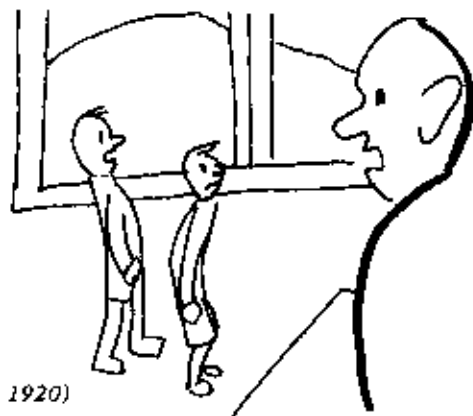
– Rätt svarat, och när var det?

*Inget svar*

*Då reser sig klassens ljus och säger*

– Då ä int lönt te å fråge den pojken. Han flötta bit tä sockna i fjor!

*(ur tidningen Hemmet årgång 1920)*





# Redaktörns Spalt

## ENLYGTAREKSUBADE

Att läsa och skriva vissa ord är besvärligt, tycker folk.

- *Nja, inte alla.*

Fyllräckligt många i alla fall för att göra livet surt för oss som vill prata om nåt svart!

- *Vadå svart?*

Jo, till exempel enlygtareksubade!

*En kly... rek... va så då?!*

- *Enlygtareksubade!*

- *Jag har då aldrig hört maken!*

- Jo, det har du visst. Laryngektomerade, exempelvis.

*Laryngektomerade ja? Det är ju en annan sak. Det är ju samma som du.*

- Ja, men de här två orden har exakt lika många bokstäver, lika många stavelser och lika många vokaler och konsonanter. Det är

säkles två ungefär lika svåra ord.

*Jissa, jaha, burså?*

Jag menar att vi laryngektomerade måste inse att betydningen på vårt handikapp ser helknasig ut för de flesta som ser den!

- *Va gör det då?*

- Jo, jag menar. Om man vill informera om sitt handikapp, som vi tänker göra, får man ju inte börja med att slå folk i huvet med ett ord som dom måste stava sej igenom flera gånger innan dom kan uttala det!

*Nej kanske inte. Hur tänker ni göra då?*

Ja, det är problemet. Kanske kunde vi kalla oss för STRUPOPFRERADE, helt enkelt.

*Eller STRUP STOMISTER?*

— Helst ändå enklare, tack! Jag tänker personligen, till att börja med, genomgående använda den kortare formen larynger i all text jag skriver. Få se om vi småningom kan hitta något vettigare namn på vårt förbund.

*Hur vore det med RÖSTSKA-  
DADE?*

— Nja? Det verkar lite för omfattande för oss. Tänk dej sen

att det skrivs på en engelsk maskin. Då blir det ROSTSKADADE!

-- *Men det passar ju precis. Ni är ju lite rostiga i röret. Eller hur? Köp namnet RÖSTSKADADE och gå ut med det innan nån annan tar det!*

— Jaa! Det kanske inte är så dumt när man tänker närmare på det!

— *Lycka till!*

— Tack det behövs!

*Rolf*

\*\*\*\*\*

## JUL - HÄLSNING

UNDER SAMLINGSRUBRIK

God Jul och Gott Nytt År  
önskar:

ex: Karin o. Karl Karlsson, Laxå  
Bertil Persson, Stockholm

Liksom föregående år kan du få en Julhälsning framförd till dina vänner bland LARYS läsare. I fjol var det 50 medlemmar som tog tillfället i akt och utnyttjade möjligheten i Jul-numret.

Priset blir även i år 10:— per "hus hål!". Namnen måste vara redaktören tillhanda före 20 nov.

*De influtna pengarna går oavkortat till Laryngfonden.*

Gör så här: Sätt in 10:— på fondens postgiro 91 82 58-5 och skriv "Julhälsning" på talongen.

Det går givetvis även utmärkt att samla in namn avdelningsvis t.ex. på nästa möte, och sända namnlistan hit, samtidigt som motsvarande summa särts in på fondens konto.

Vi hade vissa besvär i fjol att tyda en del av namnteckningarna. Vi ber därför att du skriver tydligt!

# LANDSKURS I DANMARK

Dansk Landskurs: vecka 25, 1984.

Jag hade förmånen att få deltaga i denna förträffliga kursvecka på Vingsted Center som ligger 13 km väster om Vejle på Jyllands ostkust. Detta är en fantastisk fin trakt direkt ute på landet. Närmaste granne är en kohage + en rävyta med små lekfulla ungar.

Inbjudan kom från den danska riks-föreningen till den svenska, och det beslutades att jag skulle resa. Mitt uppehålle betalades av det danska undervisningsministeriet, och resan tackar jag RLE för.

Jag kände mej väldigt stolt när svenska flaggan gick i topp mandag em, då jag anlände och sedan gjorde alla välkomstord att jag kände mig verkligen välkommen. 187 personer deltog i kursen (vi har mycket att lära). Det var logopedier, terapeuter, läkare och dessutom en fantastisk kursledare: Hanne Tranberg från Høreinsitutet i Århus. Dessa människor lade faktiskt hela sin själ i genomförandet av kursen.

Vi fick se en underbar film, engelsk eller amerikansk: I KÄRLEKENS NAMN som just handlade om livet efter att man har mist talförmågan. Det gällde visserligen en Afasi-patient, men skillnaden mellan våra problem rent psykiskt verkar inte vara så stor. Jag hoppas att filmen finns att hyra här i Sverige. Filmen gjorde ett stort intryck på alla

eftersom vi kände igen många situationer, och vi hade långa diskussioner på kvällen efter filmen.

Vi hade först en inledning med kursledaren och sedan grupparbete om psykiska och Sociala problem efter en strupoperation. I grupparbetet deltog konsulenter och logopedier som gruppleddare. Vi fick även lära oss betydelsen av fysisk och psykisk träning i avslappning, att andas rätt som är så viktig för att orka till. Vi fick lära oss att acceptera vårt handikapp. En logoped från Holland, som arbetar i Danmark sedan 1977, berättade bl.a, att den första kända laryng-ektomien utfördes i Schweiz 1881, att logopedi kom till i början på 1900 talet. Han talade om hur viktigt det är att ha en god kontakt med, psykolog, kurator och logoped, från upptäckten av sjukdomen och tills man tillsammans med anhöriga har anpassat sig och att en kurator absolut skall ge all upplysning om alla sociala rättigheter. Detta är ett måste som vi har all rätt till.



CANCER, en stressfaktor ? En Psykosomatisk sjukdom ? En psykolog berättade att en professor på ett sjukhus i Texas gick in för att bota Cancer med fysisk aktivitet och motion, positivt. Men man måste tillsammans med anhöriga verkligen gå in för behandlingen och tro på positivt resultat. Detta var i Texas.

En kväll gick åt till en film om fritidens möjligheter. En lyckad afton, men det berörde inte direkt oss laryngektomerade. Filmen handlade om harpunfiske i stora Stilla Oceanen. Vattnet stänkte om båten där fiskaren satt fastspänd i sin stol. Fisken som fångades vägde tre till fem ton. Inte precis en två-personers middag. Filmaren visade även lustiga episoder från våra vattendrag.

Vi fick en bra orientering om dansk hemhjälp och hemsjukvård, det skiljer sig mycket från kommun till kommun, precis som i Sverige. Vidare en orientering om hjälpmedel. Jag tyckte faktiskt det var bara skäpmat.

En nylaryngektomerad läkare var med på kursen, (medicinare). Han arbetar på Rikshospitalet som forskare och berättade om sitt arbete för oss. Forskarna tror inte det dröjer så länge innan cancersnålen är löst, och det är ju en nåd att stilla budja om.

Vi fick lära oss andra sätt att kommunicera på bl.a. kroppsspråket, mimik och gester som möjligen kan ge oss mod att meddela oss med omvärlden.

Vi hade besök av den alltid lika trevliga Palle Iversen: överläkare på öron, näsa-hals vid Roskilde Amtssjukhus. Han talade om hur det är att leva vidare som laryngektomerad och med en laryngektomerad. Han nämnde Panje och Singer-Blom talventiler. Men sade sig ej ha så stor tilltro till dessa bägge metoder. Han berättade om en ny metod från USA som än så länge endast heter E.T. och finns enbart i USA. Metoden är än så länge inte färdig för att komma ut på marknaden. Han betonade hur viktigt det är att hålla stomat rent. Ett preparat som heter Citrinid o/1% är utmärkt.

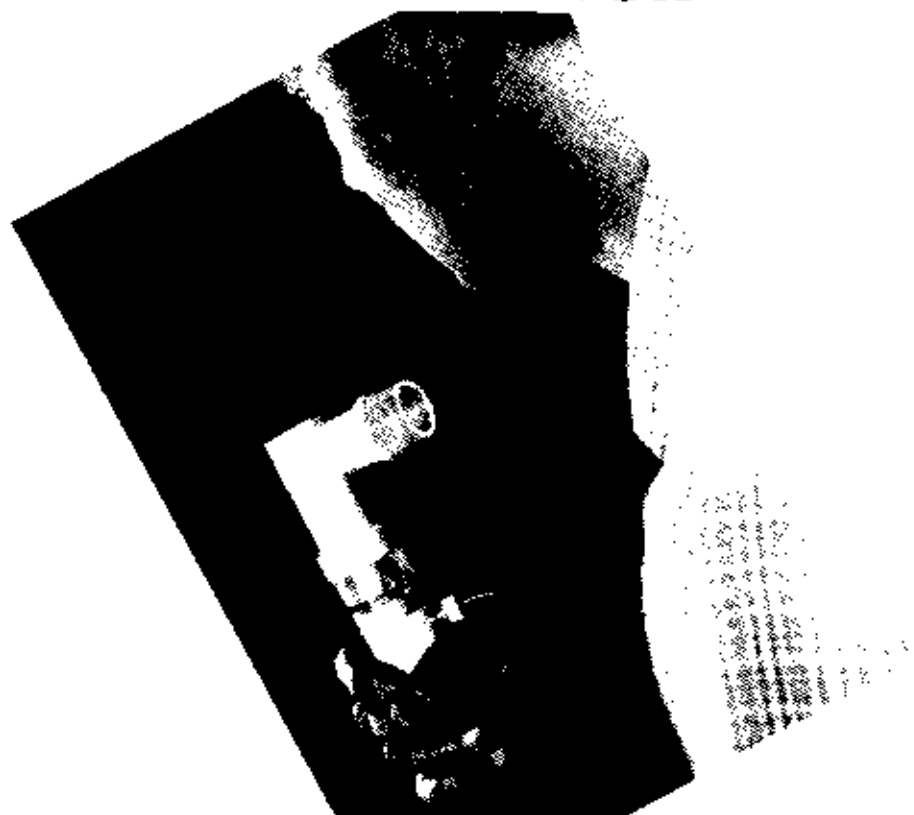
Varje morgon började med gymnastik och simundervisning med snorkel av utbildad simlärare. Det fanns en sjuksköterska med hela veckan, och även tekniker från Talinstitutet som kunde hjälpa till vid ev. fel t.ex. på röstgeneratoren. När ställer sådan hjälp upp i Sverige?

Jag vill tacka R.L.E. för att jag fick möjlighet att delta i denna landskurs, och ett stort tack till den danska Landsföreningen som lyckades så bra, och samtidigt så festligt, med som sagt: en fantastisk kursledare: Hanne Tranberg.

*Karin Cedim*

**Tänk på LARYNGFONDEN !**

# NY INHALATOR



## AIOLOS INHALATOR

Ett nytt hjälpmedel, som verkar bli till god hjälp för oss larynger, har kommit i marknaden. Det är en inhalator, med vilken man kan andas in luft innehållande slemlösande medel för att lösa upp skorpbildningar i stomat.

Den drivs med medicinsk luft eller syrgas från en tryckbehållare som förskrivs på recept och kan efter beställning lämnas ut på apotek. Med den minsta av behållarna rymt

hela utrustningen i en liten axelremsväska och kan t.ex. tas med på resor.

Inom Värmlands läns landsting skrivs den ut som bidragsberättigat hjälpmedel och vi ser fram emot en uppföljning i hela landet.

Aiolos har provats av flera larynger bl.a. Arne Folkerman i Örebro, som lovordar den. Konstruktör är Karlstads Syrgasfabrik.

# KANSLI

## spalten

Hoppas sommaren har varit angenäm. Självt åkte jag till mitt barn-  
domshem i Tärnaby, det var under-  
bart att få andas fjällluft.

Här på kansliet är det nu full aktivi-  
tet igen. Just nu arbetas med med-  
lemsregistret. Om utsändning av  
Lary, skrivelser, o dyl. ska fungera  
tillfredsställande är det viktigt med  
aktuella adresser, likaså att veta vil-  
ka som sitter med i lokalföreningar-  
nas styrelser etc.

*RLE har nu en telefonsvarare som  
fungerar mycket bra. Om du ringer  
och jag inte är bär, lämna gärna ett  
meddelande så ringer jag upp dig så  
snart jag kan.*

Jag har nu varit anställd i ett år, och  
tycker att kansliet börjar fungera.  
Det har varit mycket roligt att få  
bygga upp kansliet efter egna idéer.

Jag vill tacka alla er som jag fått  
kontakt med, det är både stimule-  
rande och informationsmässigt vär-  
defullt.

Ni kanske undrar vad jag sysslar  
med? Förutom kansliansvaret skall  
jag verkställa RLE:s styrelsebeslut,  
vara till hjälp vid kontakt med  
lokalaföreningar och vid riksmöten.  
Desutom utforma utredningar, re-  
missvar och skrivelser. Har även  
studier på mitt ansvar. Jag tycker  
att utbildning av olika slag kan vi  
aldrig få för mycket av. Min för-  
hoppning är att DC som medlem i  
din förening går med i den studie-  
cirkel som din förening vill anordna.  
Kom gärna själv med egna tips om  
cirkel. Det finns ordspråk som säger  
"Kunskap ger makt" "Kunskap är  
inte tung att bära". Men det kanske  
allra viktigaste är att vi får tillfälle  
att känna gemenskap med varandra.

Till sist hoppas jag att vi någon gång  
skall träffas för att utbyta erfaren-  
heter. Om du vill ringa eller skriva  
till mig är adressen:

RLE: Elise Lindqvist, Box 36033,  
100 71 Stockholm,  
Tel. 08 - 68 49 30  
mån-torsd. kl. 8.00-12.00.

*Kanslibälsningar  
Elise*

# REGIONKURSER

I samarbete med ABF har RLE genomfört en regionkurs för de fem sydligaste lokalföreningarna. Den hölls på Hotell Högland i Nässjö 10–12 sept. och samlade 25 RLE-are.

Målsättningen för kursen var att belysa de vägar som finns för RLE att benytta sig av ABFs utbud av kurser till handikapporganisationerna. Främst riktade man sig till tänkbara cirkelledare och studieorganisatörer. Bland annat behandlades begreppet MMH - medveten medlem i handikapprörelsen, vilket är namnet på den nya gemensamma grundutbildningen för aktiva inom handikapprörelsen.

Man erbjuds här en grundutbildning under en termin i form av cirkelstudier avslutad med ett tvådagars interner. Där bibringas man nödvändiga kunskaper om handikapprörelsens arbete och målsättning.

Efter denna grundutbildning kan man sedan förkovra sig vidare med olika inriktning: t.ex. informatör, styrelseledamot, medlem i kommun- eller läns-handikappråd, studieorganisatör eller cirkelledare.

Det är naturligtvis viktigt för oss i RLE att tacka och ta emot så mycket vi nånsin kan av detta erbjudande. Om vi ska ha möjlighet att hävda oss i kampen för en

bättre livskvalitet för oss larynger behövs kunskaper både om hur samhället fungerar och om det egna handikappets möjligheter och begränsningar.

**Ställ upp i din lokalförening när cirkeln startar!**

Förutom studier hade vi också avsatt en eftermiddag för tekniska hjälpmedel. Där presenterades en ny inhalator AIOIOS (se artikel sid 8). Dessutom fick alla matstrupstafare en välbehövlig övning i att använda rostgenerator. Något som nödvändigtvis bör tillhöra allmänbildningen hos oss larynger. Christina Daubolt från regionssjukhuset i Linköping ledde övningarna med det många fina grepp som utmärker en skicklig logoped. Det var flera som till sin egen häpnad upptäckte att rostgeneratorn inte var så svårhanterlig som dom trott. Tack Christina!

Den här kursen kommer att följas av en likadan kurs för de norra föreningarna på Hotell Najaden i Handen utanför Stockholm 1–3 okt.

*Rolf*

# ÄN FINNS TID !

Trots att den ursprungligen utsatta tiden för svar på vår enkätundersökning nu är ute kan du fortfarande skicka in din blankett. Gör det! Det är viktigt för oss att få ditt bidrag. Ju fler vi kan få in desto tillförlitligare blir det statistiska material, som skall användas för vårt handikappolitiska agerande. Så hämta blanketten, fyll i och skicka in den. Och du har verksamt bidragit till att stödja ditt förbund!

Här är dagsläget.

Totalt antal laryngektomerade medlemmar till vilka frågeformuläret skickats 331 st

Inkomna formulär den 1 sept. 180 st = svarsfrekvens 54 %  
därav besvarade 167 st = 50 %  
och obesvarade 13

Avsnittet om flerhandikapp besvarat av 86 st = 51 %  
av de besvarade enkäterna.

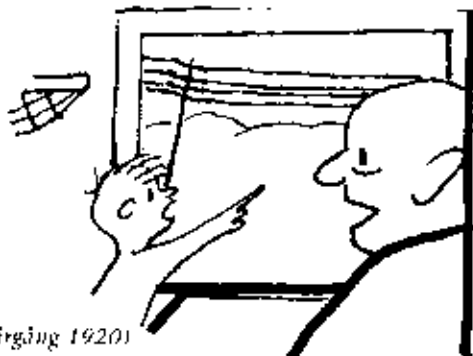
Svarsfrekvens fördelad på lokal-föreningar:

Uppsala	75 %
Lund	70
Gävle	62
Linköping	57
Örebro	52
Stockholm	51
Göteborg	43
Växjö	40
Kalmar	26

Far och son åker tåg. Pojken pekar på alla trådarna som löper längs ena sidan av spåret och undrar vad det är.

Dä å ju telegraftrådar, svarar Far  
Men varför är de inga på andra sidan?

Da gar ju trådlösa telegrafjen,  
din dummer! (ur tidningen Hemmet årgång 1920)



# Ater till SAXENBORG

**Linköpingsföreningen har återigen haft en trivsamt kurs på Saxenberg, norr om Ludvika. Här berättar en av deltagarna.**

**Torsdag 31/5**

Resan anträdades från Linköping med buss, över Borensberg där vi hämtade Nils o. Birgit Björk. Färden fortsatte till Åsbro där vi gjorde uppehåll för att dricka kaffe som Ann-Britt och Karl-Erik ordnat med. Det smakade förträffligt.

Därefter fortsatte resan till Saxenberg där vi var framme lagom till middagen och hälsades välkomna av värdparet Lövgren.

På kvällen presenterade Peter Lövgren Saxenberg: från Fattigstuga till Kursgård samt sjöng visor av Dan Andersson. Mycket intressant, därefter var det kvällskaffe och fortsättning efter eget gottfinnande.

**Fredag**

Dagen började med skogs promenad före frukost. Kl. 10 kom logoped Christina Danbolt, hon började dagen med rörelse- och avslappningsövningar varvade med talträning, grupparbete m.m. fram till lunch.

Fram på eftermiddagen fortsatte träningen med rörelseövningar, läsning, rollspel m.m. Som avslutning körde Christina en kassett med avslappning till musik, det var mycket bra.

Efter avslutad talträning, tackade Ann-Britt Christina för den fina talträningen och överlämnade en glaskål som minne från Saxenberg. Efter middagen gick vi en promenad i skogen, efter återkomsten kom en punkt på dagordningen som kallades, Vad Styr Sjukvården? Där diskuterades den nya Hälso- och Sjukvårdslagen samt om information om vårt handikapp till olika instanser t.ex. ambulanspersonal, brandkår och allmänsjukvården som har dålig kunskap om vårt handikapp. Efter kvällskaffet roade vi oss själva en stund med musikgissning m.m. innan läggdags.

**Lördag**

Dagen började med sedvanlig skogs promenad före frukost. Därefter rö-



*Gruppen samlad. Nimna Svensson, Karl-Erik Eriksson, Torsten Claesson, Bengt Nilsson, Ulla-Britt Andersson, Inga Lill Nilsson, Rune Pettersson, Karin Claesson, Edit Pettersson, Heløy Ybbén, Ann-Britt Eriksson, Birgit och Nils Björck, Henry Svensson, Carina och Göran Johansson, Arne Andersson.*

relser i röstterapi samt avslappningsövningar och talträning där alla deltog under Ann-Britts ledning, fram till lunch. Därefter anträdde resan till Karl Larsson-gården (Sundborn). Det var mycket intressant, trots regnvädret var det en givande eftermiddag.

Efter middagen var vi inbjudna till Rikssalen för en stunds musikunderhållning av Ödeshögs musikskola som också var på Saxenborg på en veckoslutskurs före skolavslutningen. Mycket bra musik och fin ungdom!

Efter musikstunden fortsatte vi med samtal om hjälpmedel och förbrukningsartiklar. Under ett uppehåll i diskussionen dracks kvällskaffe.

Efter kaffet hade Karl-Erik ordnat

en tipsrunda, som vi gick innan det var dags att säga godnatt.

#### **Söndag**

Efter frukost fortsatte samtalen från gårdagen angående hjälpmedel samt talövning varvat med rörelse- och avslappningsövningar.

Efter avslutad kurs, tackade vi Ann-Britt och Karl-Erik för det myckna arbete som dom nedlagt, både före och under kursen, som har varit oss deltagare till stor nytta och glädje. Tack än en gång! Efter lunchen anträdde vi resan hemåt. Åter en tal- och rehabiliteringskurs till ända på Saxenborg. Vi får bara hoppas att det inte är den sista, utan ser fram emot en ny nästa år!

*Rune Pettersson  
Tranås*

# PÅ KYYRÖNKAITA

Gävleförningen har hållit en tal- och rehabiliteringskurs på Kyyrönkaita, finska laryngernas natursköna rekreationsanläggning nära staden St Michel, ett 25-tal mil NO om Helsingfors. LARY hade glädjen att få följa med, och redovisar här några intryck.

Båtresan över, med Vikinglinjens flytande hotellkoloss, har en så påträngande komfort att man knappast märker att det rör sej om en sjötur. För- och nackdelarna av detta kan diskuteras. Dock inte här.

På kajen i Helsingfors välkomnades vi av Erik och Anja. Erik heter Rautsalo i efternamn och är Finlands LE- ordförande. Anja heter Martikainen och jobbar på deras kansli. Erik och Anja talar båda perfekt svenska och hade godheten att fungera som värdpar under kursdagarna.

I bussen mot resmålet kändes det hemvant att befinna sig på E4:an, även om tillåtna hastigheterna var mera ovanliga för en svensk: ibland 100 ibland 120! Som genuin landsbyggsbo gladdes man åt de vackra

vyer som ett levande jordbruk erbjuder med mognande fält av råg mellan grönskande potatisäkrar.

Efter fyra heta timmar i bussen (trots luftkonditionering) kände man en härligt befriande känsla när vi svängde in i björkallén på Kyyrönkaita och slutligen fick komma ut i friska luften under de vitstammiga 100-åriga björkdungarna, som är anläggningens särskilda kännemärke.

Dagen hade blivit sen innan vi kom fram, men före kvällen hann Siv Baglien med en programgenomgång och vi andra en presentation av oss själva. En svensktalande grupp från Finland, som enligt planerna skulle mött upp, hade tyvärr fått förhinder.



Antalet deltagare i kursen var 16, varav en logoped och sju larynger. Av de sistnämnda kom fem från Gävleborgs-föreningen, en från Borga i Finland samt signaturen från Stockholm. Logopeden, Birgitta Rosén, är relativt nyexaminerad och visade sig ha ett friskt grepp om kursmaterialet och en lovvärd nyfikenhet på laryngernas livsvillkor. Grattis Hudiksvall och Gävleborg, som fått den rara ärtan!

*Birgitta hade tjänstledighet utan löneavdrag för den tid resan varade! Ett fint framsteg av Gävleborg! Något för andra regioner att ta efter! Uppvakta klinikchefen på öron-näsa-bals, och sjukhusdirektionen! Det bör vara lätt att motivera rättvisan i ett krav på fri logopedundervisning på våra talrehabiliteringskurser!*

Andra dagen upptog programmet tre talträningsspass vari ingick andningstekniska och avslappande övningar.

Tredje dagens förmiddag användes till talträning i dialogform. En del av dagen upptog en utflykt till St Michel. Efter kvällsmålet tog vi en svängom till toner från matsalens stereoanläggning.

Fjärde dagen spred sig uppbrotsstämningen tung och dov. Vi hade haft tre fina givande dagar tillsammans. En lättsam, nästan lekfull stämning på kurstimmarna med Birgittas, åtminstone för mej, nya trevliga Sandro Key-Åberg-texter.

Gruppen visade sig också innehålla ett flertal begåvade sällskapsmäniskor som spred glädje och bidrog till en stämning även på fritiden, som jag sällan eller aldrig tidigare upplevt i liknande sammanhang.



*Talövning pågår. Ingevar Härdin ★, Erik Östberg ★, Erik Lindman ★, Birgitta Rosén, logoped, Siv Baglien ★, Marita Lindman, Åke Ambretsen ★, Erik Larsson ★.*

★ laryngektomerad

Vid utvärderingen av kursen enades vi om att vi träffat rätt i det mesta. Stämningen var som sagt finfin och det bör den ju vara. *Det skall vara roligt att gå på talkurs!* Kursmaterialet bör vara vardagsnära och spirituellt. Sandro Key-Åbergs

"prator" var perfekta i det avseendet! Och man får heller aldrig glömma betydelsen av samvarobiten. Personligen tycker jag mej ha fått ett tiotal nya goda vänner, som jag aldrig tidigare träffat. Bara det är av oskattbart värde!



*Erik, Birgitta och Siv jobbar med Sandro Key-Åbergs "prator"*

- ... , men företagsdemokrati är ju ett sätt att demokratisera människan, fattar du inte det?
- Visst, visst det är nån slags jävla maskin som gör änglar av dom.

*Tack Siv för att du ordnade den här minnesvärda resan! Tack Erik och Anja för hjälpen genom finskans labyrinter! Tack alla mina vänner i Gävleborgsföreningen!*

*Rolf*



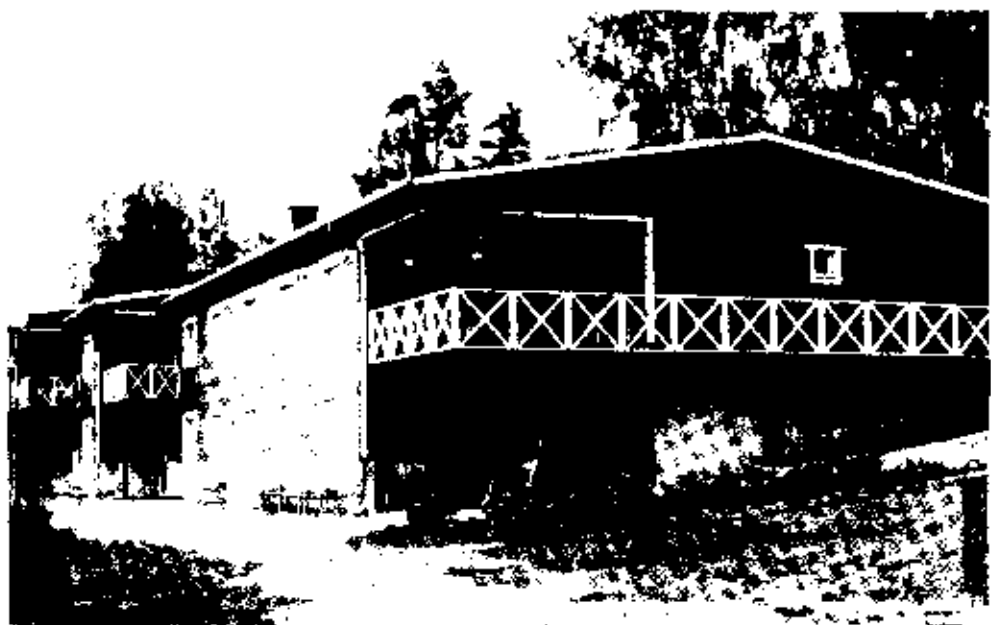
*Våra finska vänner. Anja Martikainen LE-kansliet, Sonja Saarela, Viljo Häkkinen medarb. Kyyrönkäita, Erik Rautsalo LE-ordf., Pertti Saarela v. LE-ordf., Ritva Heikkilä busmor Kyyrönkäita.*



*Samling före avresan: Fr.v. Eira Hårdin, Britta Larsson, Sig Baglien, Ingvar Hårdin, Anna-Greta Johansson, Maj-Lis Edman, Karin Baglien (nedre raden), Erik Larsson, Margit Jansson, Birgitta Rosén, Erik Lindman, Sigge Johansson, Astrid Östberg, Åke Embretsen, Anja Martikainen, Märta Embretsen, Marita Lindman, Erik Östberg, Erik Rautsalo.*



*En del av busen på Kyyrönkäita. Ursprungliga skolbuset skymtar till höger. Bilden nedan visar nybygget.*



## FAKTA OM KYYRÖNKAITA

Kyyrönkaita är ett f.d. skolbus med stor tillhörande strandomt i Kristina kommun i Savolaxområdet ca 25 mil NO om Helsingfors. Det köptes in 1973 efter en insamlingsaktion av därefterande Lt- ordföranden Arne Hirvonen. Arne, som avled i början av 80- talet var en symnerligen fram-synt och driftig person. Till yrket var han timmerman, vilket väl också bidrog till hans lidelsefulla önskan om ett eget bus för Finlands larynger att samlas i. Han sökte också länge innan han fann det rätta stället, berättas det.

Det skedde således 1973 och man tog omedelbart itu med restaura-

ringen av skolbusbyggnaden. Många larynger deltog med egna händer i upprustningsarbetet. Kursverksamheten startade redan samma år under provisoriska former. Den officiella invigningen skedde ett år senare, 1974.

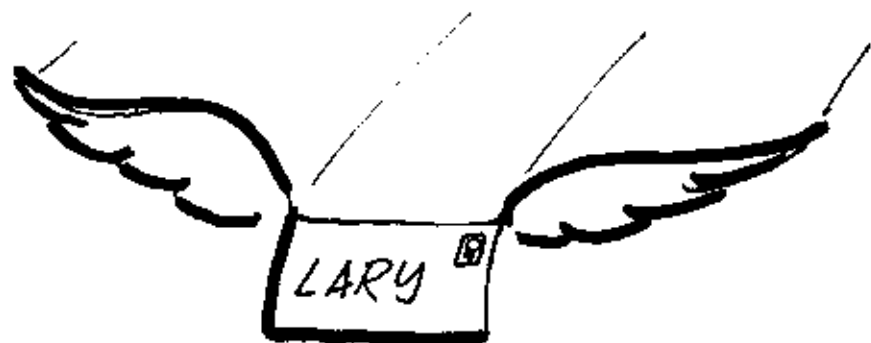
Den utformning anläggningen har idag invigdes 1983. I senaste etappen byggdes en buskropp med tio tvåbäddsrums och ett samlingsrum för 15-20 pers samt ekonomirymmen. I busets suterrängplan finns dessutom en 17- meters simbassäng och ett större samlingsrum. 50 60 pers (kongressformat) samt en bastu i anslutning till bas-sängen.

- Totalt finns nu 106 bäddar
- Priset för mat och logi per dygn är just nu:  
120 FMK (för medlemmar vid gruppbesök)  
170 FMK (för utomstående)  
Priserna kommer dock att uppjusteras senare under 1984.
- För sommarsäsongen bör bokning ske tidigt på våren, om det

gäller en grupp. Enstaka personer kan oftast beredas plats med kortare varsel.

- Förbindelse till Helsingfors med tåg eller buss till St Michel. Därifrån buss. Restid 4-5 tim.
- Vidare upplysning genom Lt-INVÄLDFERNA,  
Elisabetsgatan 21 A  
SF-00170 Helsingfors 17

GÖR EN UTFLYKT  
TILL KYYRÖNKAITA!



## MED POSTÉN

*Nu går jag ut på höstpromenad.  
I Mälarhöjdsskog en bit från vår bullrande stad.  
Luften är hög, kall å klar,  
som den brukar i höstens dar.*

*Färggranna blad, virvla kring,  
i en yster å lustiger ring.  
Så stannar det till! Nu är det nog . . .*

*Tyst! Det prasslar till?  
Men det är inte farligt allt?  
Det är bara en liten harpalt  
som tycks ha sprungit vill.*

*Elsa Sundin*

Iréne Albertsson, Stockholm fick  
den här dikten av sin morfar för  
30 år sedan . . .

*Solens gyllneröda klot  
Över horisonten sakta stiger.  
Skogen vit i slöjjeblot  
I ödmjuk suckan niger.  
Ty mörker komma skall  
Och murken rot är vist ett fall.  
Men till dess skall marken giva.  
En saft som till all träden åla.*

*Bisingen*

# OM KRISER

Karin Cedin bevistade en sammankomst i Danmark där man bl.a. talade om kriser i en människas liv.

## Vad är en kris:

En kris är ett känslomässigt tillstånd, som uppstår hos en människa när den är i en livssituation, som tidigare erfarenhet inte är tillräcklig för att förstå eller klara. En kris frambringar ångest, för att den krisdrabbade människan får ändra stor del av sitt inre och yttre liv men inte kan se hur detta skall klaras.

## Två slags kriser:

Man skiljer mellan två slags kriser – UTVECKLINGSKRISER som alla människor skall igennem som ett naturligt led i utvecklingen t.ex. puberteten och TRAUMATISK KRIS som utlöses av plötsliga svara yttre belastningar som hotar ens liv, trygghet och välfärd.

## Krisens förlopp:

En traumatisk kris utlöses av en yttre händelse t.ex. förlust av någon eller något som man är starkt knuten till (död, skilsmässa, sjukdom) yttre katastrofer, trafikolyckor, brand, plötslig arbetslöshet.

Krisen förloper med olika styrka hos olika människor och vid olika händelser men det finns ett visst gemensamt förlopp

## Chockfasen:

Total förlamning, valdsamma fysiska reaktioner, gråt, skriat m.m.

## Reaktionsfasen:

Starka sorgreaktioner, upplevelse av förvirring, kaos, kamp för struktur.

## Reparationsfasen:

Begynnande anpassning, kan tänka på annat än händelsen.

## Nyorienteringsfasen:

Ser realistiskt på vad som har hänt, finner en ny vardag, händelsen har fått sin plats i livet.

## Hur man hjälper en människa i kris:

Det viktigaste är att den enskilda människan får möjlighet att genomföra krisens förlopp och inte blir stoppad på vägen. Krisförloppet är ett normalt förlopp fast det kan verka avvikande i förhållande till vad vi förväntar oss.

Vi förväntar oss ju normalt att man är glad, inte ger uttryck för stora problem, knuffar det obehagliga åt sidan. Om man inte gör det får man skuldkänslor.

När man skall hjälpa en människa i ett krisförlopp är det viktigt att inte bli skrämmd av de starka reaktionerna. Man måste ge plats för dem, acceptera dem och inte pröva att bortförklara, vara överoptimistisk eller avvisa saken.

# "HJÄLPMEDELSMARKNAD"

## STOMASKYDD

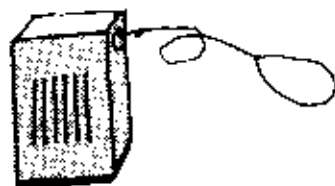


Stomaskydd av vit textil med kardborrlås.

Olika halsvidder: 35 42. Angiv önskad storlek. Pris kr 22:—, säljs genom

RLE:s KANSLI  
se sid. 24

## LARMAPPARAT



Larmapparater i olika prislägen och utförande kan rekvireras från WORLD IMPORT Box 101 66, Stockholm Ordertelefon 08/63 08 75

Pris från ca 25:—

## LADDA UPP !

Karin Cedin har inhämtat nedanstående viktiga rön till gagn för Servox-ägare:

Batterierna skall alltid laddas 14 timmar, aldrig mindre! Ladda minst 3-4 gånger i veckan om du använder din Servox mycket. Använd

aldrig nya batterier innan du laddat dem i 14 timmar. Detta är ett måste om du vill ha god användning av din Servox. Var noga med att vända batteriet rätt! Alltid rött mot rött, både vid laddning och i röstgeneratorn.



LUFTEN KÄNNIS TORR  
HÄRINNE!



OBS! Nu med HALVERAT andningsmotstånd!

DE' HAR JAG INTE TÄNKT PÅ  
- MEN JAG HAR JU STOM-OID!  
DEN FUNGERAR SOM  
EN NÄSA!

För ytterligare PRODUKTINFORMATION kontakta  
Louis Gibeck AB, Kanalvägen 5, Box 83, S-194 01 Upplands Väsby. Tel. 0760 86065

## BLI MEDLEM! STÖD VÅRT ARBETE!

Du som vill veta mer om RLE eller vill bli medlem kan ta kontakt med närmaste lokalfördelning. Vem som vill kan bli medlem.

Du kan också stödja oss genom en årsprenumerering på LARY. Den kostar 50, som betalas på postgiro 85 17 54 · 2.

### Lokalföreningarnas kontakter:

Gävle: Siv Baglien, Industrivägen 5, 820 20 Ljusne	tel. 0270/686 32
Göteborg: Eric Hermansson, Gitarrgatan 1, 421 41 Västra Frölunda	tel. 031/47 87 63
Kalmar: Hilmar Olsen, Södra Långgatan 16-18, 392 32 Kalmar	tel. 0480/104 42
Linköping: Ann-Britt Eriksson, Fogdev. 3, 612 00 Finspång	tel. 0122/146 53
Lund: Otto Josefsson, Trekantsgatan 3, 230 42 Tygelsjö	tel. 040/46 61 76
Stockholm: Ingegerd Bengtsberg, Lindhagensplan 45, 112 43 Stockholm	tel. 08/50 50 18
Uppsala: Svea Östh, Ymergatan 22 b, 753 25 Uppsala	tel. 018/14 05 32
Växjö: Allan Eriksson, Fururåvågen 12 A, 352 54 Växjö	tel. 0470/821 92
Örebro: Arne Folkerman, Västrmannagat. 17, 703 42 Örebro	tel. 019/11 46 45

### Förbundets kontakter:

Andre ordf.: Eric Hermansson, Gitarrgatan 1 421 41 Västra Frölunda	tel. 031/47 87 63
Informationssekr.: Rolf Fischer, Mönjestigen 23 141 31 Huddinge	tel. 08/711 22 03
Kassaförvaltare: Curt Bengtsberg, Lindhagensplan 45 112 43 Stockholm	tel. 08/50 50 18

Kanslichef: Elise Lindqvist

## RLEs KANSLI

Box 360 33, 100 71 STOCKHOLM

Besöksadress: Reimersholmsgatan 5

Tel: 08/68 49 30 Månd. -torsd. 08.00-12.00

Postgiro 85 17 54-2

Årgång 12 nr 3

# LARY

Ansvärig utgivare:

Redaktör: Rolf Fischer

Teckningar och layout: Rolf Fischer

Tidningens adress: Mönjestigen 23

141 31 Huddinge, Tel. 08/711 22 03

UTGIVEN AV RIKSFÖRENINGEN FÖR LARYNGEKTOMERADE

# "LARYNGFONDEN"

Vår fond instiftades 1977 och fick officiellt följande namn: "Laryngektomerades Gåvo- och testamentsfond". Populärt kallar vi den LARYNG – FONDEN.

Influtna medel skall användas, om donator ej annat föreskriver, till rehabiliteringsåtgärder för behövande inom RLE.

De inkomna medlen skall fonderas tills den uppgår till 20.000 kr. Därefter kan rätten utdelas till bidragssökande efter behovsprövning.

Fonden förvaltas av RLE styrelsens arbetsutskott och firmatecknas av två av dess ledamöter i förening. Arbetsutskottet behandlar de inkomna bidragsansökningshandlingarna.

Fonden revideras av RLE styrelsens revisorer.

Delar av ovanstående upprop har tidigare varit infört i dessa spalter men då alldeles för få bidrag hittills influtit, vill vi ännu en gång påminna om fondens existens.

Ni önskas alla en trevlig start i höstens aktiviteter.

*Harald Ryfors*  
Grundare  
av fonden

Tänk På Vår Fond!  
Postgiro 91 82 58 – 5

